

Obec Krajné



Program hospodárskeho a sociálneho rozvoja obce Krajné na roky 2016 - 2022

Krajné, 2015

Spracovateľ

Mgr. Peter Nemček – RegioSat
Dolná štvrť 360/5
907 01 Myjava
tel: 0905 219 239
e-mail: peter.nemcek@mail.t-com.sk

v spolupráci s

Kopaničiarsky región – miestna akčná skupina
M.R. Štefánika 560/4
907 01 Myjava
tel: 034/653 83 44
www.kopaniarskyregion.sk

Obsah

1	Úvodná časť	5
1.1	Poslanie Programu hospodárskeho a sociálneho rozvoja.....	5
1.2	Ex-post hodnotenie predchádzajúceho PHSR	9
2	Analytická časť	11
2.1	Analýza vnútorného prostredia.....	11
2.1.1	Charakteristika prírodných podmienok a analýza prírodných zdrojov	13
2.1.2	Analýza stavu životného prostredia a ochrana krajiny	15
2.1.3	Ľudské zdroje.....	19
2.1.4	Materiálne zdroje a občianska vybavenosť	28
2.1.5	Charakteristika ekonomického potenciálu	33
2.1.6	Ex-ante hodnotenie.....	34
2.2	Analýza vonkajšieho prostredia	35
2.3	Zhodnotenie súčasného stavu územia - SWOT analýza	38
3	Strategická časť.....	39
4	Programová časť	44
5	Realizačná časť.....	63
6	Finančná časť.....	68
7	Záver	70

Zoznam tabuliek a grafov

Zoznam tabuliek

- Tabuľka 1 Zámer spracovania PHSR
- Tabuľka 2 Harmonogram spracovania PHSR
- Tabuľka 3 Použité participatívne metódy
- Tabuľka 4 Zoznam členov pracovných skupín
- Tabuľka 5 Ex-post hodnotenie predchádzajúceho PHSR
- Tabuľka 6 Základné údaje o obci
- Tabuľka 7 Územno-správne členenie
- Tabuľka 8 Pôdny fond v roku 2014
- Tabuľka 9 Množstvo komunálneho odpadu v rokoch 2003-2014
- Tabuľka 10 Separované komodity
- Tabuľka 11 Demografická štruktúra obyvateľov v rokoch 2003-2014
- Tabuľka 12 Pohyb obyvateľstva v rokoch 2003-2014
- Tabuľka 13 Obyvateľstvo podľa náboženského vyznania
- Tabuľka 14 Obyvateľstvo podľa národnosti
- Tabuľka 15 Obyvateľstvo podľa stupňa najvyššieho dosiahnutého vzdelania
- Tabuľka 16 Vybrané kultúrne a spoločenské podujatia a akcie v obci Krajné
- Tabuľka 17 Spolky a občianske združenia v obci Krajné
- Tabuľka 18 Hierarchia strategických cieľov
- Tabuľka 19 Prehľad opatrení, projektov a aktivít podľa oblastí

Zoznam grafov

- Graf 1 Štruktúra pôdneho fondu v obci Krajné v roku 2014
- Graf 2 Množstvo komunálneho odpadu v rokoch 2003-2014
- Graf 3 Percentuálne zastúpenie skupín obyvateľstva podľa produktivity v rokoch 2003-2014
- Graf 4 Vývoj počtu obyvateľov v rokoch 2003-2014
- Graf 5 Index vitality v rokoch 2003-2014
- Graf 6 Vývoj prírastkov v rokoch 2003-2014
- Graf 7 Obyvateľstvo podľa náboženského vyznania v roku 2011
- Graf 8 Obyvateľstvo podľa národnosti v roku 2011
- Graf 9 Obyvateľstvo podľa stupňa najvyššieho dosiahnutého vzdelania v roku 2011

1 Úvodná časť

1.1 Poslanie Programu hospodárskeho a sociálneho rozvoja

Program hospodárskeho a sociálneho rozvoja obce Krajné je hlavným strategickým dokumentom pri určovaní smerovania ďalšieho rozvoja územia obce Krajné, ktorým sa riadia zástupcovia obce pri výkone svojej činnosti a rozhodovaní a odzrkadľuje potreby obyvateľov obce. Je jedným z hlavných nástrojov, prostredníctvom ktorého obec zabezpečuje regionálny rozvoj.

Program hospodárskeho rozvoja a sociálneho rozvoja (ďalej len „PHSR“) je strednodobý rozvojový dokument, ktorý je vypracovaný v súlade s cieľmi a prioritami ustanovenými v národnej stratégii regionálneho rozvoja a zohľadňuje ciele a priority ustanovené v Programe hospodárskeho a sociálneho rozvoja vyššieho územného celku, na území ktorého sa obec nachádza. Je vypracovaný podľa *Metodiky na vypracovanie programu hospodárskeho rozvoja a sociálneho rozvoja obce/obcí/VÚC*, verzia 2.0, február 2015 a je v súlade so záväznou časťou územnoplánovacej dokumentácie obce.

Základný legislatívny rámec pre vypracovanie PHSR obce Krajné tvorí Zákon NR SR č. 539/2008 Z.z. o podpore regionálneho rozvoja a Zákon NR SR č. 369/1990 Z.z. o obecnom zriadení.

Potreba vypracovať nový PHSR obce Krajné je podmienená zmenenými podmienkami v spoločnosti a živote obce, ďalej zmenenými legislatívnymi podmienkami v SR (schválenie novely zákona č. 539/2008 Z.z. o podpore regionálneho rozvoja) a vyplýva z prípravy na nové programové obdobie 2014-2020 pre čerpanie štrukturálnych a investičných fondov Európskej únie.

Pri jeho vypracovaní boli zohľadnené aj nasledovné dokumenty: Partnerská dohoda SR na roky 2014-2020, Národná stratégia regionálneho rozvoja - priority Trenčianskeho samosprávneho kraja (ďalej len TSK), Regionálna integrovaná územná stratégia (ďalej len RIUS).

Program hospodárskeho rozvoja a sociálneho rozvoja, spolu s územným plánom je základným a kľúčovým dokumentom pre riadenie samosprávy, ktorý vychádza z poznania situácie a konkrétnych potrieb obyvateľov, podnikateľov, záujmových skupín a ďalších subjektov v území, formuluje svoju predstavu o budúcnosti spolu s činnosťami a projektmi na jej zabezpečenie. PHSR sa spracováva spravidla na 7 rokov s dlhodobým výhľadom na 10 – 14 rokov. PHSR koncepčne, systémovo analyzuje a určuje budúcnosť rozvoja spolu s činnosťami, investičnými projektmi so zdrojovým krytím na jej zabezpečenie. Vytvára rámec, ktorého naplnenie bude zárukou, že PHSR nebude zbytočne rozsiahlym a len popisným zoznamom nereálnych zámerov (zoznamom vecí, na ktoré obec nemá peniaze), ale skutočným strategickým rozvojovým dokumentom s cieľom dosiahnuť rast životnej úrovne na konkrétnom území. Pri jeho vypracovaní sa uplatnil princíp partnerstva. Partnerstvo je spolupráca sociálno-ekonomických partnerov na príprave, uskutočňovaní, financovaní, monitorovaní a hodnotení realizácie priorít a cieľov podpory regionálneho rozvoja.

Sociálno-ekonomickí partneri sú ústredné orgány štátnej správy, miestne orgány

štátnej správy, vyššie územné celky, obce, mikroregionálne združenia a iné fyzické a právnické osoby pôsobiace v oblasti regionálneho rozvoja na celoštátnej, regionálnej a miestnej úrovni.

Súčasťou materiálu sú aj prílohy (grafy, mapy, tabuľky), ktoré k základnému textu majú vysvetľujúci a doplnujúci charakter.

Tabuľka 1 Zámer spracovania PHSR

Zámer spracovania PHSR	
Názov dokumentu	- Program hospodárskeho a sociálneho rozvoja obce Krajné na roky 2016-2022
Územný plán obce schválený	- Áno, v súčasnosti sa realizujú zmeny a doplnky ÚPN -O
Dátum schválenia PHSR	- 10.12.2015
Publikovaný verejne po častiach	- Informácia na obecnom zastupiteľstve
Forma spracovania	- Externí odborníci v spolupráci s pracovníkmi Kopaničiarsky región – miestna akčná skupina (ďalej len KR - MAS) a pracovníkmi samosprávy
Riadenie procesu spracovania	- Pracovné skupiny boli zložené z vedenia obce, zamestnancov OU, poslancov OZ, podnikateľov, tretieho sektora a členov komisií - Spracovania PHSR sa zúčastnili aj rozpočtové a príspevkové organizácie zriaďovateľskej pôsobnosti obce - Súčasťou prieskumu boli aj mimovládne organizácie a podnikateľské subjekty v obci - Zapojenie verejnosti a komunikácia s verejnosťou: zapojenie prostredníctvom dotazníkového prieskumu, informovanie prebiehalo formou www stránky, prostredníctvom zasadnutí OZ
Obdobie spracovania	- PHSR bol spracovaný v priebehu roka 2015 - Harmonogram spracovania je uvedený v nasledujúcej tabuľke
Financovanie spracovania	- Náklady na spracovanie boli financované z rozpočtu KR - MAS
Informácie	- www.krajne.sk

Zdroj: Weisová, Bernátová: Strategické plánovanie samosprávy, Municipalia 2012

Tabuľka 2 Harmonogram spracovania PHSR

Harmonogram spracovania PHSR												
Termín	I	II	III	IV	V	VI	VII	VIII	IX	X	XI	XII
Úvod						X						
Analytická časť							X	X				
Strategická časť									X			
Programová časť										X		
Realizačná časť										X		
Finančná časť											X	
Záver											X	
Schválenie MsZ												X

Zdroj: Weisová, Bernátová: Strategické plánovanie samosprávy, Municipalia 2012

Tabuľka 3 Použité participatívne metódy

Metóda	Informovanie verejnosti	Získavanie názorov verejnosti	Zohľadnenie názorov verejnosti
Tlačené materiály			
Verejné informačné tabule	áno		
Internetové stránky	áno		
Využitie existujúcich médií			
Zverejňovanie informácií v miestnej tlači	áno	áno	
Vystúpenia v obecnom rozhlase/televízii	áno		
Stretnutia			
Stretnutia s kľúčovými ľuďmi/skupinami	áno	áno	áno
Návšteva v dotknutom území	áno	áno	áno
Verejné semináre	áno	áno	áno
Rozhovory a prieskumy			
Dotazník pre záujmové skupiny	áno	áno	áno
Dotazník pre širokú verejnosť	áno	áno	áno
Pracovné skupiny			
Miestne pracovné skupiny	áno	áno	áno

Tabuľka 4 Zoznam členov pracovných skupín

Funkcia v strategickom plánovaní	Funkcia v pracovnom zaradení
Gestor	Ing. Peter Kubis – starosta obce
Koordinátor	Mgr. Jana Potfajová- KR-MAS Ing. Miriama Kováčová – zamestnanec KR-MAS
Metodik	Mgr. Peter Nemček – manažér KR-MAS
Hospodárska pracovná skupina	Ing. Ondrej Lančarič - poslanec OZ Ing. Dušan Mozolák – občan – zamestnanec MsÚ Ing. Ján Konečný - občan - podnikateľ
Sociálna pracovná skupina	Mgr. Miriam Mramúchová – zamestnanec OXYMAT, študent Regionálnej geografie Hana Kubaláková - poslanec OZ Mgr. Denisa Konečná - členka sociálnej komisie Ing. Vladimír Baran - občan - podnikateľ
Environmentálna pracovná skupina	Bc. Pavol Macúch - poslanec OZ Ing. Emil Valášek -člen komisie životného prostredia Rastislav Kubiš - poslanec OZ

Program hospodárskeho a sociálneho rozvoja obce Krajné je súčasťou sústavy základných dokumentov podpory regionálneho rozvoja v Slovenskej republike. Táto sústava je členená na strategické a programové dokumenty vypracovávané na úrovni štátu, sektorov, samosprávnych krajov, regiónov a obcí a programové dokumenty Európskej únie (pre využitie zdrojov štrukturálnych fondov).

Základné východiskové dokumenty na miestnej úrovni

- Program hospodárskeho a sociálneho rozvoja obce Krajné 2005,
- ÚP VÚC Trenčianskeho kraja,
- Zmeny a doplnky k ÚP VÚC Trenčianskeho kraja,
- Územný plán obce Krajné,
- Správa o hodnotení územnoplánovacej dokumentácie,
- Územno-plánovacia dokumentácia v súlade s podkladmi stanovenými zákonom,
- Mapové podklady,
- Rozpočet obce Krajné na rok 2015-2017,
- Záverečný účet obce Krajné za rok 2014,
- Program odpadového hospodárstva obce Krajné na roky 2011-2015,
- Rating obce.

Základné východiskové dokumenty na regionálnej úrovni

- Koncepcia rozvoja cestovného ruchu v regióne pod Veľkou Javorinou a Bradlom,
- Stratégia budovania cyklochodníkov a cyklotrás v Kopaničiarskom a Hornáckom regióne,
- Vytrasovanie jazdeckých ciest v Kopaničiarskom a Hornáckom regióne,
- Integrovaná stratégia rozvoja územia Kopaničiarskeho regiónu pre roky 2015-2022,
- Spoločná príhraničná stratégia udržateľného rozvoje Hornácka-Kopanic pro léta 2014-2020.

Základné východiskové dokumenty na úrovni kraja

- Program hospodárskeho, sociálneho a kultúrneho rozvoja TSK 2013-2023,
- Územný plán VÚC TSK,
- Regionálna inovačná stratégia TSK 2013-2020,
- Stratégia rozvoja vidieka TSK 2013 – 2020
- Akčný plán udržateľného energetického rozvoja TSK na roky 2013 – 2020,
- Zmeny a doplnky k ÚP VÚC Trenčianskeho kraja,
- Správa o stave znečisťovania ovzdušia v Trenčianskom kraji v roku 2013

Základné východiskové dokumenty na národnej úrovni

- Partnerská dohoda na roky 2014-2020,
- Operačné programy – Kvalita životného prostredia, Integrovaná infraštruktúra, Efektívna verejná správa, Ľudské zdroje, Výskum a inovácie, Integrovaný regionálny operačný program, Interreg V-A Slovenská republika – Česká republika,
- Národná stratégia regionálneho rozvoja Slovenskej republiky (2014),
- Stratégia Európa 2020,
- Program rozvoja vidieka SR 2014-2020

1.2 Ex-post hodnotenie predchádzajúceho PHSR

	Názov investície - projektu (obec, okres)	Číslo a názov aktivity	Rok začatia	Objem finančných prostriedkov spolu v €	Finančné prostriedky podľa zdrojov (v tis. EUR)						
			Rok dokončenia		Štátny rozpočet	Rozpočet samosprávneho kraja	Rozpočet obce v €	Štátne účelové fondy	Rozpočet EÚ	Názov OP	Súkr. (iné) zdroje
0	1	2	3	4	5	6	7	8	9	10	11
1	Projekt vybudovania detského ihriska v areáli ZŠ s MŠ a na Obecnom športovom areáli	Výstavba detských ihrísk	2014	62 023,44	12 214,69		950		48 858,75	EPFPRV	
			2014								
2	Aktivity zamerané na rozvoj komunity a tradícií v obci Krajné	Komunitný rozvoj v rámci cezhraničnej spolupráce s partnerskou obcou	2013	22 351, 31			3 352,55		18 997,76	PCS SR - ČR	
			2014								
3	Tancuj, maľuj, spievaj, cez hranice snívaj	Nadviazanie partnerstva medzi žiakmi partnerskej školy	2011	21 367,90	2 136,79		1 068,40		18 162,71	TSK	
			2012								
4	Zhotovenie ÚPN – O Krajné	Územnoplánovacia dokumentácia ako nástroj využitia prírodného a kultúrneho potenciálu obce Krajné pre jej rozvoj	2007	9 274,75	1 854,95		463,74		6 956,06	OP – Základná infraštruktúra	
			2008								
5	Rekonštrukcia ZŠ Krajné	Modernizácia a dostavba Základnej školy Krajné	2009	1 970 105,70	197 010,59		98 505,32		1 674 589,90	ROP Infraštruktúra	
			2009								
6	Veľká Javorina – Bradlo, odkanalizovanie regiónu, kanalizácia mikroregiónu Krajné	Odkanalizovanie regiónu	2005	106 427,74						GS Ma RR	
			2005								
7	Dokončenie vodovodu Krajné – Žadovica	Rozšírenie vodovodnej siete	2006	56 429,66	56 429,66					MŽP SR	
			2006								
8	Rekultivácia skládky Kahúnova dolina	Rekultivácia skládky	2006	33 193,91	33 193,66					MŽP SR	
			2006								

PROGRAM HOSPODÁRSKEHO A SOCIÁLNEHO ROZVOJA OBCE KRAJNÉ NA ROKY 2016 - 2022

9	Rekonštrukcia plochej strechy na budove MŠ	Rekonštrukcia strechy MŠ	2006	13 277,56	13 277,56					MF SR	
			2006								
10	Výmena okien na budove ZŠ Krajné	Výmena okien na budove ZŠ Krajné	2006	6 638,78	6 638,78					FR SR	
			2006								
11	Oprava havarijného stavu objektu ZŠ s MŠ Krajné	Oprava budovy ZŠ Krajné	2007	3 319,39	3 319,39					FR SR	
			2007								
12	Oprava strechy	Rekonštrukcia budovy zdravotného strediska Krajné	2008	3 319,39	3 319,39					FR SR	
			2008								
13	Finančná dotácia pre FS Krajnanec		2008	9 958,17	9 958,17					MK SR	
			2008								
14	Výstavba viacúčelového ihriska pri ZŠ s MŠ	Podpora a rozvoj športu	2009	40 000	40 000					Dotácia z Úradu vlády SR	
			2009								
15	Rozšírenie bezdrôtového rozhlasu v obci Krajné	Rozšírenie obecného rozhlasu	2011	7 000	7 000					MF SR	
			2011								

ROP – Regionálny operačný program

OPŽP – Operačný program životné prostredie

KaHR – Operačný program konkurencieschopnosť a hospodársky rast

EPFPRV - Európsky poľnohospodársky fond pre rozvoj vidieka

TSK – Trenčiansky samosprávny kraj

PRV SR – Program rozvoja vidieka Slovenskej republiky 2007 - 2013

PCS SR - ČR – Program cezhraničnej spolupráce Slovenská republika – Česká republika 2007 – 2013

MDPT SR – Ministerstvo dopravy, pôšt a telekomunikácií Slovenskej republiky

GS Ma RR - Grantová schéma miestneho a regionálneho rozvoja 2002/000.610-13-368

FR SR - Finančné prostriedky z rezervy predsedu vlády SR

2 Analytická časť

2.1 Analýza vnútorného prostredia

Územie obce Krajné má pomerne rozptýlený charakter s neorganizovanou zástavbou s výnimkou miestnych častí Krajné – centrum obce a Matejovec. Je to typická rázovitá kopaničiarska obec. V katastri obce sa nachádza 6 miestnych častí - Krajné, Luskovica, Matejovec, Podvrch, Zbehy a Žadovica a 44 kopaničiarskych osád.

Kopaničiarske osídlenie je spojené s tradičnými formami hospodárenia na pôde. Z ekologického hľadiska sú to mimoriadne významné ekosystémy, ktoré sa počas storočí v týchto lokalitách vyvinuli.

Tabuľka 5 Základné údaje o obci

Základné údaje	
Kraj:	Trenčiansky kraj
Okres:	Myjava
Región:	Kopanice
Poloha:	48°42' S 17°41' V
Nadmorská výška:	250 m n. m.
Rozloha:	28,4666 km ² (2846,66 ha)
Počet obyvateľov:	1 556 (31. 12. 2014)
Hustota obyvateľstva:	54,65 obyv./km ²
Nacionále	
PSC	916 16
SUJ	506150
ECV	MY
Tel. predvoľba	+421-32
Oficiálne adresy	
Adresa:	Obec Krajné, Krajné 52, 916 16 Krajné
Web:	www.krajne.sk
E-mail:	sekretariat@krajne.sk
Telefón:	+421 (0)32 7408 521

Poloha riešeného územia

Katastrálne územie obce Krajné sa nachádza na západnom Slovensku v Myjavskej pahorkatine v okrese Myjava v Trenčianskom kraji. Svojou polohou inklinuje k okresnému mestu Myjava, ale aj k Starej Turej a Novému Mestu nad Váhom. Obklopujú ich obce: na severe Jablonka a Kostolné, z východu Hrachovište, Podolie a dotýka sa aj časť katastra Častkoviec, na juhu Šípkové a Prašník a zo západnej časti Podkylava.

Výmera katastrálneho územia obce Krajné predstavuje 2 846,66 ha.

Cez obec vedie cestná komunikácia č. III/ 499 026, spájajúca dve okresné mestá Piešťany a Myjavu, ktorá Krajné napája na diaľnicu D1 cez privádzač v Piešťanoch. Absentuje železničná doprava, najbližšia zastávka je v obci Hrachovište, 6 km od Krajného, trať č. 121. medzištátneho významu, spájajúca Nové Mesto nad Váhom a Veľkú nad Veličkou. Je napojená na trať národného významu č. 120 Žilina- Bratislava. Dopravné spojenie so susednými mestami a aj krajským mestom je zabezpečené pravidelnou autobusovou dopravou.

Tabuľka 6 Územno-správne členenie

Kataster	Miestne časti	Sídlné jednotky
Krajné	Krajné	Svinová, Sadloňov mlyn, U Januškov, Vydarená dolina, Komárno, U Marušicov, Bukovina, Trnie, U Ferancov, Zajačice, Hodovec, Kahúnova dolina, U Kurtišov, Podprehora
	Matejovec	Podrienie, Chalupy, Konkušova dolina, Jeruzalem, Nebojsa, U Sivákov, U Stanov, U Drobných, Osikovce, Manigov, Tabán, U Vankov, Sychrov, Vršok
	Luskovica	
	Podvrch	Dobrá Mera, U Tomkov, U Potôčkov, Podbočiny, Podvrch, Treskovec, Ošmek, U Mozolákov, Vápenky, U Mertlov
	Zbehy	Prehôrka
	Žadovica	Mitalovec

Zdroj: OcÚ Krajné

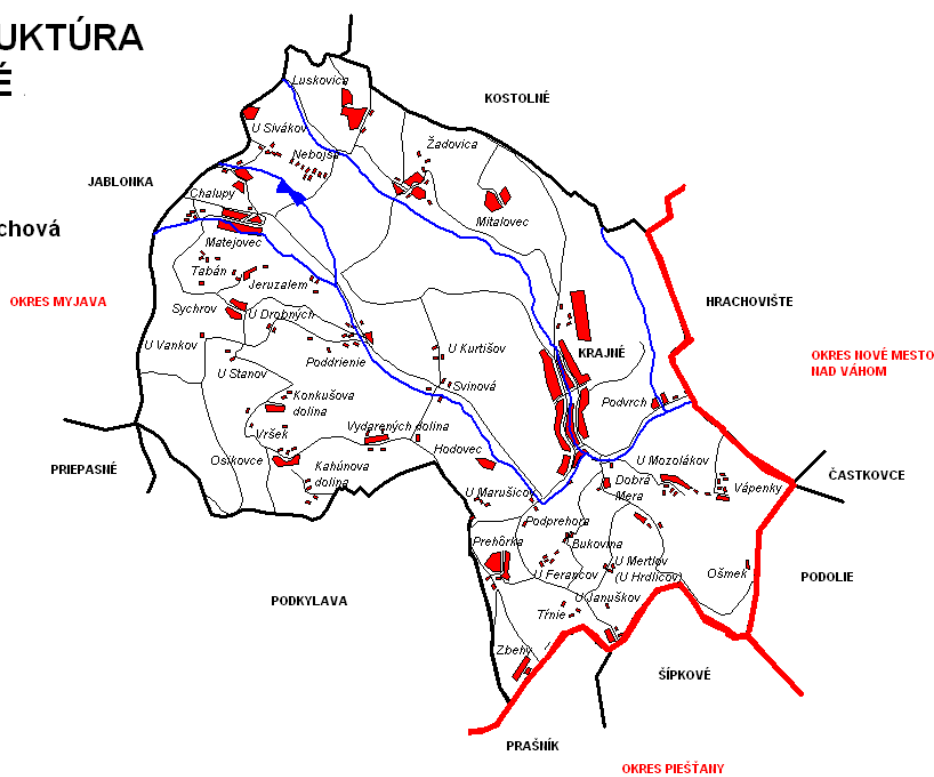
Mapa:

SÍDELNÁ ŠTRUKTÚRA OBCE KRAJNÉ

autor : Miriama Mramúchová

LEGENDA

-  hranica obce
-  zastavaná plocha
-  vodná plocha
-  vodný tok
-  cesta
- OKRES MYJAVA** okres
- KRAJNÉ** obec
- Mitalovec* kopanica



zdroj : Mapa 129 - Malé Karpaty, Bradlo, VKÚ Harmanec; vlastný výskum

2.1.1 Charakteristika prírodných podmienok a analýza prírodných zdrojov

Geomorfologické a geologické podmienky

Obec Krajné leží na juhovýchode Myjavskej pahorkatiny na rozhraní s Malými Karpatmi. Malé Karpaty z hľadiska geomorfologického členenia zaraďujeme do oblasti Fatransko - Tatranskej a subprovincie Vnútorne Západné Karpaty. Ide o výbežok Malých Karpát tvorený podcelkom Čachtických Karpát. Myjavská pahorkatina predstavuje geomorfologický celok, ležiaci na juhozápadnom okraji Vonkajších Západných Karpát na ich styku s Vnútorými Západnými Karpatmi a Viedenskou kotlinou. Tvorí medzihorie medzi dvoma vyššími celkami a to Bielymi Karpatmi na severe a Malými Karpatmi na juhu resp. juhovýchode. Rozloha Myjavskej pahorkatiny je 384 km². Najvyšší bod celej pahorkatiny leží na severovýchode výbežku územia, ktoré plynule prechádza do Bielych Karpát, najnižšie sú položené dna kotlín riek tam, kde opúšťajú územie pahorkatiny a to aj konkrétne v skúmanom území tok Jablonka za hranicou katastra obce Krajné, pri susediacej obci Hrachovište (213 m) a tok Holešky v Prašníku (196 m).

Z geologického hľadiska je podstatná časť katastrálneho územia budovaná flyšovými horninami a ich minerálne bohatými zvetralinami. V časti územia sa nachádzajú vápence a dolomity. Reliéf nie je výrazne členitý, prevládajú mierne svahy. Charakteristické sú plochy so súkromným hospodárením na poľnohospodárskej pôde (záhrady, sady, trvalé trávnaté porasty).

V katastrálnom území obce Krajné sú evidované nebilancované ložiská dolomitu, vápenca a pieskovca, ktoré sú nevyužívané.

Hydrologické podmienky

Skúmané územie spadá do povodia Váhu a je odvodňované vodnými tokmi Konkušov potok, Matejovský potok, Korytárka, potok Rudník a Jablonka. Jablonka pramení priamo v strede Myjavskej pahorkatiny, na severnom okraji Krajnianskej hory. Z ľavej strany priberá tri typické pahorkatinné toky Korytárku, Rudník a Hovädský jarok pri obci Višňové. V severnej časti katastra obce (miestna časť Matejovec) sa nachádza umelá vodná nádrž – Matejovská priehrada s plochou 7 ha. Je vybudovaná na Matejovskom potoku. V minulosti slúžila aj na rekreáciu, ale jej súčasný znečistený stav nedovoľuje tento typ využitia a preto je využívaná miestnym poľnohospodárskym družstvom.

Klimatické podmienky

Prevažná časť územia Malých Karpát, Myjavskej pahorkatiny a Bielych Karpát patrí do mierne teplej klimatickej oblasti. Podnebie je z hľadiska zrážok mierne vlhké až vlhké s miernou zimou. So stúpajúcou nadmorskou výškou zrážok pribúda. Podľa Klimatického atlasu SHMÚ (1961-2010) patrí obec Krajné do regiónu, kde:

Priemerný ročný úhrn zrážok: 701-800 mm;

Priemerný sezónny počet dní so snehovou pokrývkou: 61 – 75 dní;

Priemerná ročná teplota: 8 - 9 °C;

Priemerná ročná rýchlosť vetra: 2 – 4 m/s.

Pôdne podmienky a pôdny fond

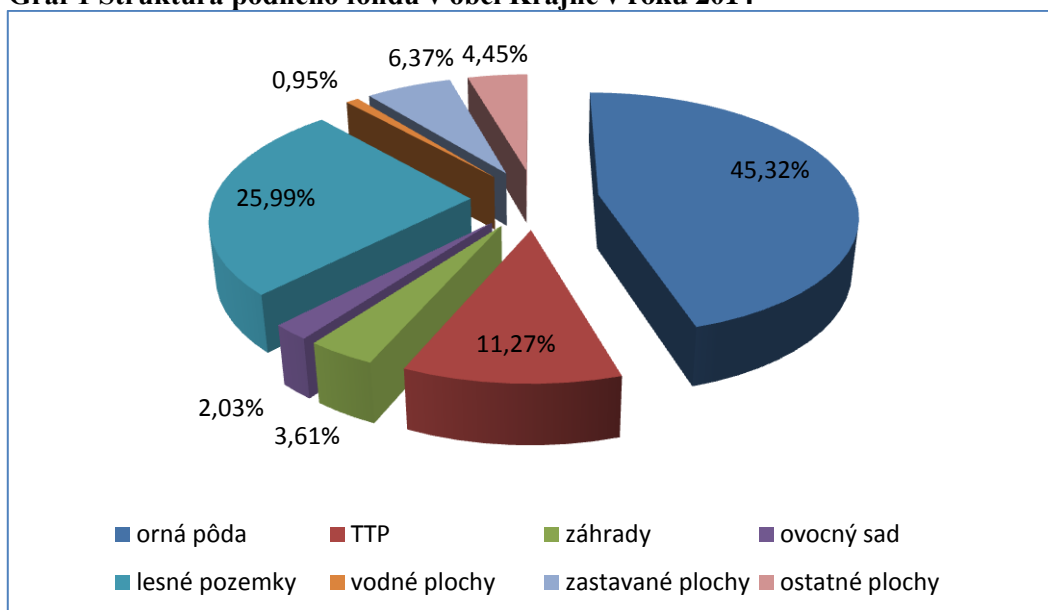
Na hladko modelovanom reliéfe nižších vrchovín sa na podložných vápnych pieskovočoch, ílovcoch a zlepencoch v miestach s hrubšou vrstvou zvetralinových plášťov vytvorili kambizeme modálne a kultizemné, nasýtené, napr. v zalesnených častiach blízko Podrienia, smerom ku Krajnianskej hore, juhovýchodne od intravilánu obce. Na rozľahlej plošine Lipovca (499 m) sú najčastejšie kambizeme rendzinové. Poľnohospodársky veľmi hodnotné hnedozeme majú výskyt na sprašových hlinách. Pseudogleje sa vytvorili na ílovitejších vrstvách zvetralín. V blízkosti miestnych častí Žadovica a Zbehy sa ostrovkovito vytvorili rendziny až pararendziny. V dnách dolín sú to fluvizeme.

Tabuľka 7 Pôdny fond v roku 2014

Pôdny fond	Rozloha (ha)	Rozloha (%)
Poľnohospodárska pôda:		
- Orná pôda	1290,07	45,32
- TTP	320,90	11,27
- Záhrady	102,87	3,61
- Ovocný sad	57,67	2,03
Spolu poľnohospodárska pôda	1771,51	62,23
Nepoľnohospodárska pôda:		
- Lesné pozemky	739,98	25,99
- Vodné plochy	27,01	0,95
- Zastavané plochy	181,45	6,37
- Ostatné plochy	126,71	4,45
Spolu nepoľnohospodárska pôda	1075,15	37,77
Celkom pôda	2846,66	100,00

Zdroj: <https://www.katasterportal.sk/kapor/>

Celková výmera územia obce je 2846,66 ha. Poľnohospodárska pôda zaberá viac ako polovicu územia, čo je výsledok veľkého poľnohospodárskeho využívania daného územia už v minulosti. Podrobnejšiu štruktúru pôdneho fondu obsahuje tabuľka 8. V posledných rokoch rastie podiel TTP, je to spôsobené súčasným trendom zatravnovania ťažko obrábatelných plôch a využitia ako lúky a pasienky. RPD Krajné a PD Krajné sa snaží o úpravu pozemkov (spájanie a zamieňanie, aby sa mohla osievať pôda veľkých výmerov). Tento postoj sa pozitívne prejavujú na náraste výmery ornej pôdy, ktorý sa bude v budúcnosti pravdepodobne ešte zvyšovať.

Graf 1 Štruktúra pôdneho fondu v obci Krajné v roku 2014

Zdroj: <https://www.katasterportal.sk/kapor/>

Flóra a fauna

Najväčším lesným komplexom je Krajnianska hora, kde sa nachádza dominantný buk lesný a ojedinele dub zimný. V menších lesoch obce prevažujú listnaté stromy, predovšetkým buk, hrab a dub. Z ihličnatých drevín je vo vyšších polohách zastúpený smrek obyčajný, borovica lesná a smrekovec. V nivách vodných tokov sú rozšírené podhorské lužné lesy, kde prevláda jelša lepkavá, vřba lepkavá, javor poľný. Na lúkach nájdeme kvitnúce rastliny ako napr. púpava lekárska, zvonček konársky, sedmokráska obyčajná atď.

Keďže sa tu nachádzajú veľké plochy lesov, prevláda lesná fauna. Nájdeme tu najmä zvieratá ako jeleň obyčajný, srnec hôrny, sviňa divá, líška obyčajná. Z menších cicavcov je to tchor, lasica, veverička, jež a iné. Z operencov je dosť rozšírená vrana, havran, straka, drozd, vrabec. V menšom počte žije sova ušatá, sova pálená, výr, kuvik a jastrab. V živočíšnych spoločenstvách polí a lúk, ktoré sú v Myjavskej pahorkatine značne rozšírené hraboš poľný, jarabica poľná, škovránok poľný.

2.1.2 Analýza stavu životného prostredia a ochrana krajiny

Kataster obce Krajné patrí medzi menej znečistené územia Slovenska. Obec má vybudovaný vodovod, kanalizáciu a fungujúci systém zberu a separácie odpadu. Od roku 2003 je v obci v prevádzke i čistička odpadových vôd.

Ochrana prírody

Z celkovej výmery katastra obce patrí 248,8 ha na juhovýchode do CHKO Malé Karpaty (7,76%). V tejto časti platí 2. stupeň územnej ochrany, ostatné územie je v správe CHKO Záhorie, mimo územia vlastnej CHKO Záhorie (platí 1. stupeň ochrany prírody).

Z ekologického hľadiska sú tu veľmi významné ekosystémy, ktoré sa v týchto lokalitách vyvinuli počas stáročí. Ide najmä o druhovo bohaté lúky s výskytom vysokého počtu ohrozených druhov a kosené ovocné sady. Tento typ využitia krajiny je mimoriadne významný z hľadiska

biodiverzity. Špecifickým typom biotopu i využitia zeme sú sadové lúky, ktorých posledné pozostatky sa nachádzajú i v okolí Krajného. Ide o veľmi cenné biotopy s nesmiernym genofondovým bohatstvom tradičných krajových odrôd ovocných stromov. V skúmanom území ich nájdeme v okolí Vápeniek, Dobrej Mere.

Ovzdušie

Kvalita ovzdušia na území obce v súčasnom období nie je výraznejšie narušená. Znečistenie ovzdušia môže spôsobovať i kúrenie uhlím v rodinných domoch na kopaničiach, kde nie je zavedený plyn. Tento problém by sa vyriešil modernizáciou vykurovacích technológií.

Voda

Kvalita podzemných vôd v pohoriach je pomerne dobrá a vhodná na pitné účely aj bez predbežnej úpravy. Kvalita podzemných vôd v náplavoch tokov má variabilné chemicko-fyzikálne i bakteriologické vlastnosti a vo väčšine prípadov je potrebná jej úprava.

V jadre obci je vytvorený jednotný vodovodný systém, ktorý je spravovaný spoločnosťou SLV, s.r.o. Je to obecný vodovod napojený na vlastné vodojemy. Osady kopaničiarskej časti obce Krajné sú zásobované pitnou vodou z vlastných skupinových vodojemov a skupinových rozvodov pitnej vody.

Rodinné domy a jednotlivé drobné prevádzky v obci majú vybudované žumpy, septiky alebo domové čistiarne odpadových vôd. Obec Krajné má vybudovanú kanalizáciu od roku 2003, na ktorú je napojených 181 bytov. V Krajnom sa nachádza obecná ČOV, ktorej správcom je SLV, s.r.o.. Kapacita ČOV v EO (ekvivalent obyvateľ) je 1550. ČOV má mechanicko-biologický spôsob čistenia.

Hluk

Obec Krajné so svojimi miestnymi časťami, vrátane osád, je vzhľadom na nízke dopravné zaťaženie na cestách III. triedy len nízko zaťažená nadmerným hlukom z dopravy. V území sa nenachádzajú ani žiadne výrazné priemyselné zdroje hluku.

Pôda

Potenciálnou vodnou eróziou v území obce je ohrozených až 90,5% poľnohospodárskej pôdy. Medzi faktory ovplyvňujúce vodnú eróziu patrí intenzita zrážok, pôdny typ, sklon a dĺžka svahu a spôsob hospodárskeho využitia pôdy. Veterná erózia tu nepredstavuje reálne ohrozenie pôdy. Poľnohospodársku degradáciu predstavuje hlavne zmena pôdnej štruktúry, narušenie pôdneho profilu, utlačanie, orba a vnášanie cudzorodých chemických látok.

Odpadové hospodárstvo

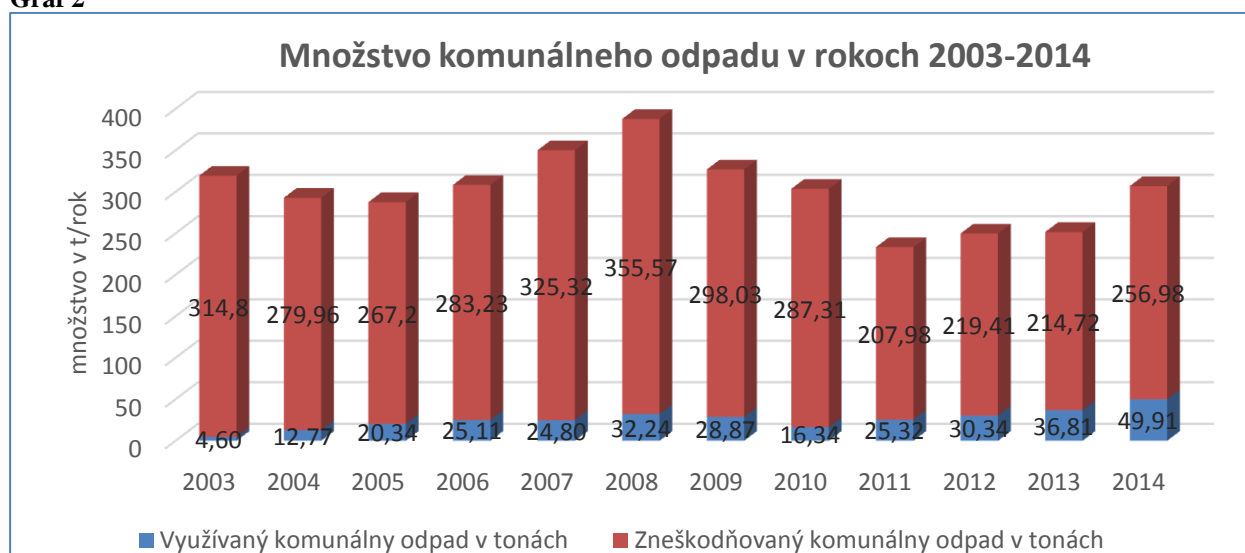
Nakladanie s odpadmi v území obce upravuje a riadi Všeobecné záväzné nariadenie Obce Krajné č. 3/2011 o nakladaní s komunálnymi odpadmi a drobnými stavebnými odpadmi. V roku 2006 bola skládka KO v obci Krajné – Kahúnova dolina uzavretá a zrekultivovaná. Obec využíva v súčasnosti skládku odpadov: Kopaničiarska odpadová spoločnosť, s.r.o. Kostolné.

Tabuľka 8 Množstvo komunálneho odpadu v rokoch 2003 - 2014

	Rok 2003	Rok 2004	Rok 2005	Rok 2006	Rok 2007	Rok 2008	Rok 2009	Rok 2010	Rok 2011	Rok 2012	Rok 2013	Rok 2014
Množstvo komunálneho odpadu v tonách	319,4	292,73	287,54	308,34	350,12	387,81	326,9	303,65	233,3	249,75	251,53	306,89
Využívaný komunálny odpad v tonách	4,6	12,77	20,34	25,11	24,80	32,24	28,87	16,34	25,32	30,34	36,81	49,91
Zneškodňovaný komunálny odpad v tonách	314,8	279,96	267,20	283,23	325,32	355,57	298,03	287,31	207,98	219,41	214,72	256,98

Zdroj: OcÚ Krajné

Graf 2



Zdroj: OcÚ Krajné

V tabuľke 8 a k nej prislúchajúcemu grafu 2 môžeme vidieť vývoj využívaného a zneškodňovaného z celkového množstva komunálneho odpadu vyprodukovaného v obci. Nárast vyseparovaného odpadu v posledných rokoch možno vidieť v tabuľke 9.

Zber zmesového odpadu do KUKA nádob sa vykonáva raz za dva týždne. Obec má v pláne rozšíriť počet zberných separovaných druhov odpadov a množstva odpadov, ktoré nemusia obsahovať KUKA nádoba (tvrdé plasty, obaly z kovov, BRO, oleje, polystyrén).

Tabuľka 9 Separované komodity v tonách

Rok	Papier	Sklo	Kovy	Plasty	Pneumatiky	Tetrapak	Textil	NO	Elektoodpad	Spolu
2000	3,5	3,7	1,9	1						10,1
2001	3	3,9	1,9	1,3						10,1
2002	3,8	4,2	2,9	2,9				0,5		14,3
2003			4,6							4,6

2004	1,05	2,82	3,1	5,8						12,77
2005	3,15	5,58	0,40	7,35				0,79	3,07	20,34
2006	7,95	8,95		5,6				1,30	1,31	25,11
2007	3,03	9,83		8,54				0,02	3,39	24,80
2008	6,61	9,64		9,9	1,27			1,14	3,68	32,24
2009	2,38	7,68		9,07	0,71			3,15	5,88	28,87
2010	0,3	7,55		5,47				0,45	2,57	16,34
2011	2,34	11,12		7,24				0,01	4,61	25,32
2012	5,17	11,66		9,17				0,05	4,29	30,34
2013	4,28	10,59		10,19	7,6	0,04		0,02	4,09	36,81
2014	6,98	12,37	6,25	9,01	6,10	0,55	4,04	2,81	1,80	49,91

Zdroj: OcÚ Krajné, 2015

Zdrojom komunálnych odpadov v obci sú občania a podnikateľské subjekty, ktoré majú na území obce svoje prevádzky. V obci je zavedený zber zmesových komunálnych odpadov a separovaný zber nasledovných odpadov: zmesový komunálny odpad, objemný odpad, papier, plasty, sklo, batérie a akumulátory, znečistené obaly, papier a lepenka, vyradené elektrické zariadenie, žiarivky a iný odpad, obaly obsah. NL, oleje, olovené akumulátory, opotrebované pneumatiky, zmiešané odpady zo stavieb, odp. farby a laky, zhrabky z hrabíc, kompozitné obaly, káble a iné ako i nebezpečné odpady, obaly z kovu a kovy. Zber elektroodpadu zabezpečuje na území obce oprávnená organizácia BOMAT, s.r.o. Veľké Orvište. Prepravu a zneškodňovanie komunálneho odpadu zabezpečuje Brantner Slovakia, s.ro. prevádzkareň Myjava.

Zber papiera sa vykonáva 1 x 60 dní, plastov 1 x 20 dní, skla 1 x 90 dní, elektroodpadov 2 x ročne (priebežne celý rok z verejných priestranstiev), batérií 2 x ročne (priebežne celý rok z verejných priestranstiev), veľkoobjemového odpadu 1 x ročne, stavebných odpadov 1 x ročne (priebežne celý rok podľa produkcie), nebezpečných odpadov 2 x ročne (priebežne na zbernom dvore), pneumatík 2 x ročne (priebežne po celý rok z okolia pozemných komunikácií a VP). Zber textilu sa vykonáva priebežne do zberných kontajnerov na textil.

Obec Krajné zatiaľ nevlastní ani techniku ani zariadenia pre činnosť obecného kompostoviska. Z tohto dôvodu obec nezabezpečuje zber biologicky rozložiteľného odpadu. A však mnoho občanov má doma svoje vlastné kompostovisko v záhrade. Tento kompost následne využívajú na hnojenie vlastnej pôdy.

V obci Krajné v roku 2006 vznikla spoločnosť PR Krajné Stered, s.r.o., ktorá rieši problematiku materiálového zhodnocovania textilných odpadov z automobilového priemyslu. V novembri 2013 slávnostne uviedli do prevádzky novú technologickú linku spoločnosti PR Krajné, s.r.o., na materiálové zhodnocovanie zmiešaných textilných odpadov z výroby autodiélov a zo spracovania vozidiel po skončení životnosti. Projekt bol podporil i Recyklačný fond. Výstupným materiálom sú i protihlukové steny, či protihlukové koberčky využívané v železničnej a električkovej doprave.

2.1.3 Ľudské zdroje

Demografické charakteristiky a pohyb obyvateľstva

Charakteristikou demografického vývoja v obci Krajné je dlhoročný pokles počtu obyvateľstva a starnutie jeho populácie. Tento trend je kontinuálny a nedarí sa ho zmeniť.

V roku 1869 malo Krajné 2 732 obyvateľov, za ďalších sto rokov ich počet mierne klesol na 2 693. Demografický vývoj obyvateľstva Krajného v kontexte posledných 15 rokov charakterizuje celkový pokles počtu obyvateľov. Kým v roku 1980 v obci žilo ešte 2 205 obyvateľov, do roku 2001 sa ich počet znížil o 496 na 1 709. Počet obyvateľov k 31.12. 2014 klesol o ďalších 153 na 1 556.

Možno tak konštatovať, že v poslednom desaťročí sa dynamika poklesu počtu obyvateľov v porovnaní s predošlou dekadou mierne znížila. Tento priaznivý vývoj do budúcnosti pre obec by sa mohol udržať a však treba i naďalej dbať na zdravý a udržateľný rozvoj obce, zvýšením jej atraktivity pre mladé rodiny s deťmi a zabezpečením infraštruktúry, dostupnosti a kvality poskytovanej zdravotníckej a sociálnej starostlivosti.

Aktualizovaná prognóza vývoja obyvateľstva do roku 2020 a 2025, vypracovaná v rámci Zmien a doplnkov ÚPN Trenčianskeho kraja, predpokladá kontinuálne pokračovanie starnutia populácie a v rámci okresu Myjava sa aj naďalej počíta s miernym poklesom obyvateľstva. Potenciál na zlepšenie situácie v tejto oblasti predstavuje najmä zameranie sa na vylepšenie pozície obce v rámci regiónu a zvýšenie jej atraktivity, čím bude schopná konkurovať najmä okolitým obciam, prevažne do ktorých migrujú obyvatelia z mesta.

Ku koncu roka 2014 žilo v Krajnom 1556 obyvateľov. Z celkového počtu obyvateľov tvorilo za r. 2014 predproduktívne obyvateľstvo 12,28 %, produktívne 68,7 % a poproduktívne obyvateľstvo 19,02 % (viď graf 3).

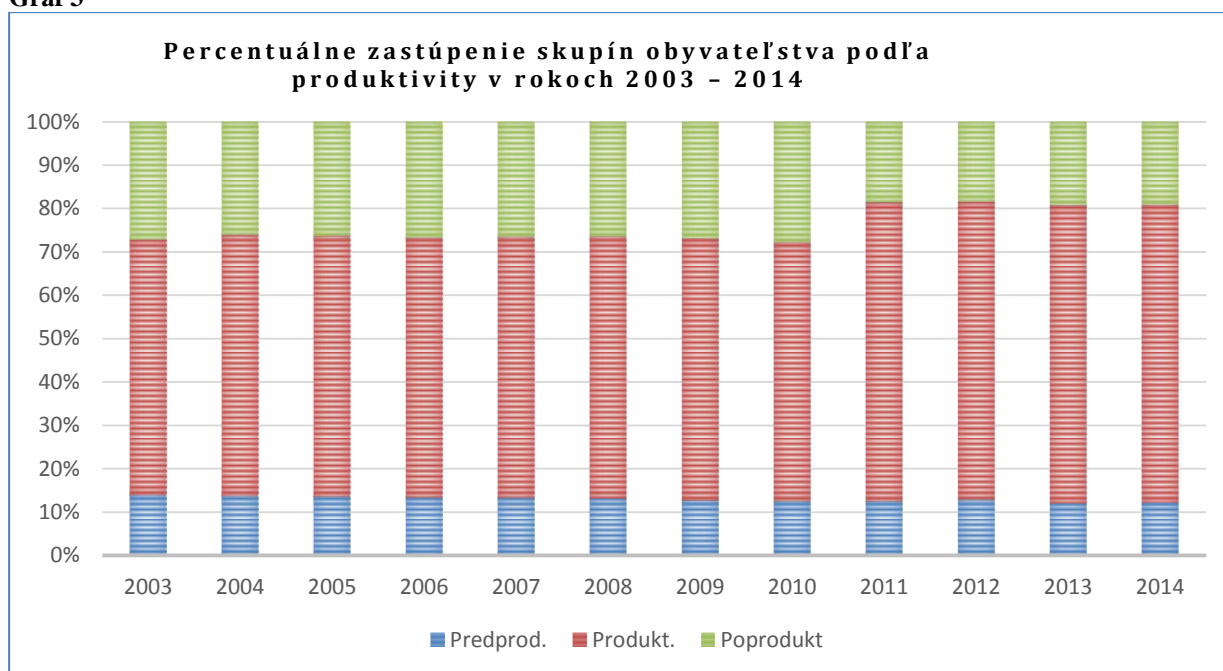
Z hľadiska ďalšieho vývoja obyvateľov má značný význam zastúpenie obyvateľov v predproduktívnom veku (0-14 rokov), ktoré je v tomto prípade nižšie ako poproduktívna zložka obyvateľstva (muži nad 60 rokov a ženy nad 54 rokov). Tento fakt potvrdzuje i ukazovateľ vnútornej demografickej kvality a reprodukčnej vitality súčasného obyvateľstva - index vitality populácie (pomer predproduktívnej a poproduktívnej zložky). V obci Krajné má index vitality od r. 2004 mierne klesajúcu tendenciu a v roku 2010 dosiahol najnižšiu hodnotu 45,68. Tento trend by pokračoval i v ďalších rokoch avšak tým, že sa posunula hranica veku odchodu do dôchodku, zareagovali aj demografi posunutím hranice poproduktívneho veku u mužov na 65 a u žien na 60 rokov. I preto hodnota tohto ukazovateľa v r. 2011 opticky vzrástla na 67,92, no do roku 2014 zase len klesala až na úroveň 64,53. Znamená to, že obec má v súčasnosti prevyšujúcu regresívnu populáciu (hodnoty indexu populačnej dynamiky do 157,81 predstavujú regresívnu populáciu, pričom celoslovenská hodnota tohto indexu v r. 2014 je 109,68). V súčasnosti sa v Krajnom z hľadiska demografického vývoja obyvateľstva okrem poklesu počtu obyvateľov prejavuje aj trend starnutia obyvateľstva. Priemerný vek obyvateľov Krajnom v r. 2014 je 43,32, čo je o 1 rok viac ako v roku 2010. Tento údaj je podstatne vyšší ako celoslovenský priemer (39,87).

Tabuľka 10 Demografická štruktúra obyvateľov v rokoch 2003-2014

		2003	2004	2005	2006	2007	2008	2009	2010	2011	2012	2013	2014	
Obyvateľstvo	Predprod.	Muži	110	109	108	107	110	106	99	94	95	102	95	97
		Ženy	126	121	118	114	108	108	106	107	104	103	97	94
		Spolu	236	230	226	221	218	214	205	201	199	205	192	191
		%	14,08	13,82	13,68	13,48	13,42	13,22	12,80	12,64	12,58	12,92	12,16	12,28
	Produkt.	Muži	561	568	559	556	548	543	540	538	573	573	573	562
		Ženy	426	434	435	427	430	436	428	411	517	518	511	507
		Spolu	987	1002	994	983	978	979	968	949	1090	1091	1084	1069
		%	58,89	60,22	60,17	59,98	60,18	60,47	60,46	59,69	68,90	68,75	68,65	68,70
	Poprodukt	Muži	161	148	143	144	139	146	147	147	104	103	108	110
		Ženy	292	284	289	291	290	280	281	293	189	188	195	186
		Spolu	453	432	432	435	429	426	428	440	293	291	303	296
		%	27,03	25,96	26,15	26,54	26,40	26,31	26,73	27,67	18,52	18,34	19,19	19,02
Spolu		1676	1664	1652	1639	1625	1619	1601	1590	1582	1587	1579	1556	
Index vitality		52,10	53,24	52,31	50,80	50,82	50,23	47,90	45,68	67,92	70,45	63,37	64,53	

Zdroj: Štatistický úrad SR

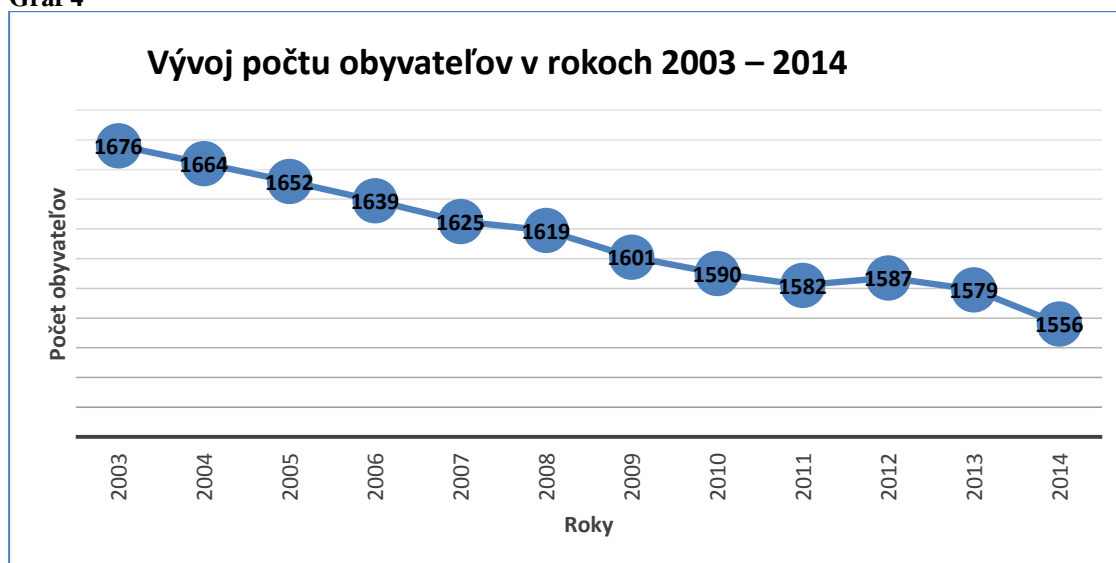
Graf 3



Zdroj: Štatistický úrad SR

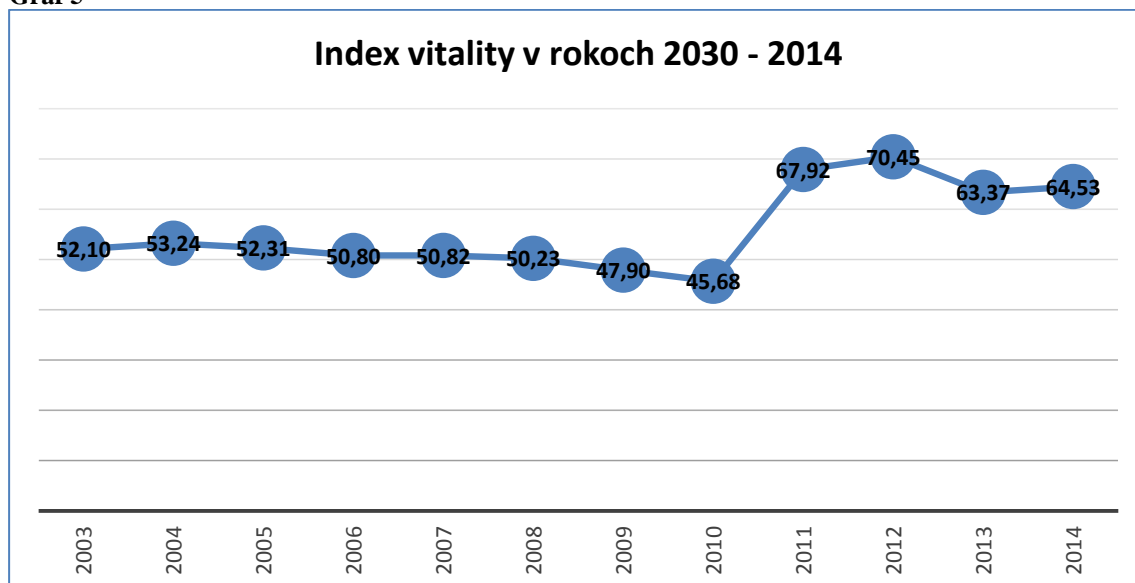
Migrácia obyvateľstva je ovplyvňovaná ekonomickou situáciou obce a mierou nezamestnanosti, situáciou na trhu práce či bytovou výstavbou a dostupnosťou bývania. V období rokov 2003 až 2014 dosiahol celkový úbytok sťahovaním hodnotu 16 obyvateľov. Celkový migračný úbytok je daný najmä výrazným rozdielom medzi počtom prisťahovaných (289) a vystáňovaných (305). Pri celkovom prirodzenom úbytku 115 obyvateľov je v sledovanom 11-ročnom období celkový úbytok obyvateľstva 131 obyvateľov.

Graf 4



Zdroj: Štatistický úrad SR

Graf 5



Zdroj: Štatistický úrad SR

Na základe tabuľky 11 môžeme konštatovať, že celkový prírastok (úbytok) obyvateľstva v Krajnóm sa z dlhodobého hľadiska pohybuje v mínusových hodnotách. Prvou príčinou tohto javu je fakt, že v sledovanom období v Krajnóm viac obyvateľov umrelo ako sa narodilo. Len v rokoch 2007 – 2014 bol tento úbytok 65 obyvateľov. Situácia v oblasti pôrodnosti sa mierne zlepšila do roku 2012. Druhou príčinou je migračný úbytok obyvateľstva. V období 2007 - 2014 sa do obce prisťahovalo 200 osôb, pričom v tom istom období sa z obce odsťahovalo až 214 osôb. Za posledných 8 rokov, teda od r. 2007 evidujeme z titulu odhlásenia úbytok obyvateľov o 14. Dôvodom migračného úbytku obyvateľstva môže byť hlavne odchod mladých ľudí do veľkých migračných centier Slovenska (napr. do Bratislavy či Trenčína), ale aj vplyvom vysídľovania obyvateľstva z vidieckych sídiel do mesta, kde sú lepšie možnosti zamestnať sa. Medzi ďalšie faktory ovplyvňujúce vývoj migrácie patrí celková ekonomická situácia obce, situácia na trhu práce, bytová výstavba a možnosť získania bytu. Prvoradou úlohou obce by preto v najbližších rokoch malo byť zastavenie migračného úbytku obyvateľstva zlepšením ekonomickej situácie obce a skvalitnením podmienok bývania v obci.

Jedna z najväčších výziev ďalšieho rozvoja obce bude riešenie problémov spojených s ďalším demografickým vývojom v obci. Stabilizáciu počtu obyvateľstva, schopnosť pritiahnúť nových obyvateľov a udržať si súčasných obyvateľov možno dosiahnuť len vhodnou politikou a stratégiou zo strany obce, ktorá bude otvorená voči obyvateľom, orientovaná na mladé rodiny s deťmi, rozvoj cenovo dostupného avšak kvalitného bytového fondu a zlepšenie dostupnosti sociálnej a zdravotnej starostlivosti v jadre obci i na kopaniciach.

Nezamestnanosť

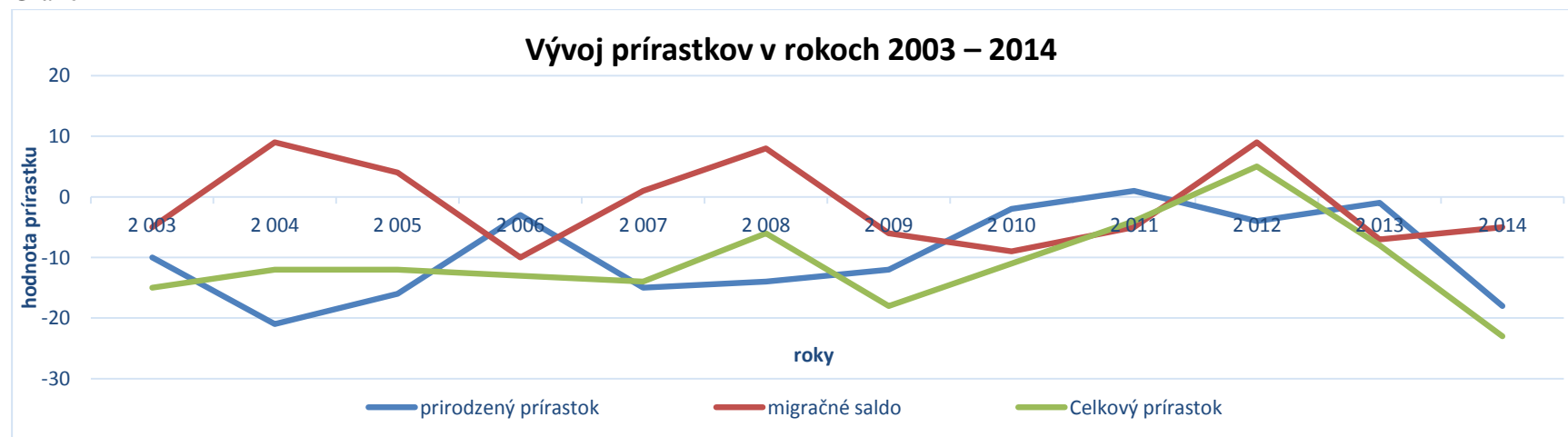
K 31.12. 2014 je na Úrade práce, sociálnych vecí a rodiny evidovaných 74 uchádzačov o zamestnanie z obce Krajné. V posledných 4 rokoch si nezamestnanosť v obci Krajné drží stabilnú hodnotu.

Tabuľka 11 Pohyb obyvateľstva v rokoch 2003 - 2014

<i>Bilancia obyvateľstva</i>	2003	2004	2005	2006	2007	2008	2009	2010	2011	2012	2013	2014	spolu
Živonarodení	16	10	11	16	14	11	15	15	15	19	8	11	161
Zomrelí	26	31	27	19	29	25	27	17	14	23	9	29	276
Prir. prírastok/úbytok	-10	-21	-16	-3	-15	-14	-12	-2	1	-4	-1	-18	-115
Prišťahovaní	19	25	35	10	22	32	27	9	36	31	21	22	289
Odstťahovaní	24	16	31	20	21	24	33	18	41	22	28	27	305
Migr. prírastok/úbytok	-5	9	4	-10	1	8	-6	-9	-5	9	-7	-5	-16
Celkový prírastok	-15	-12	-12	-13	-14	-6	-18	-11	-4	5	-8	-23	-131

Zdroj: Štatistický úrad SR

Graf 6



Vierovyznanie

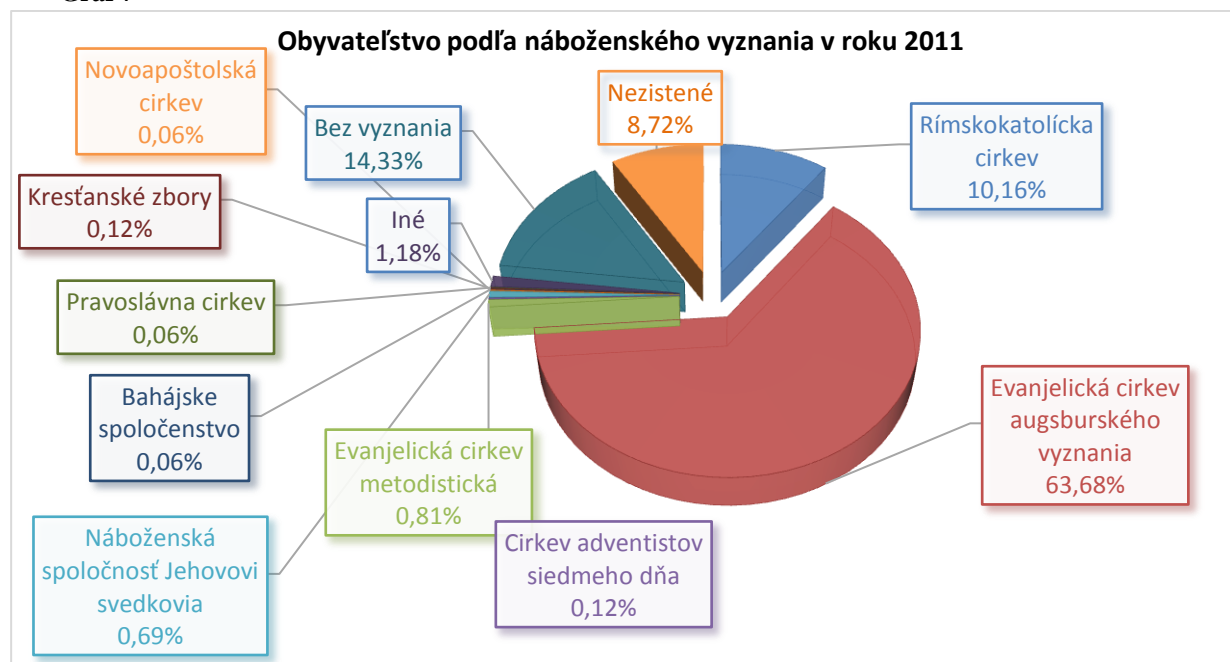
Náboženským vyznaním sa rozumie účasť obyvateľstva na náboženskom živote niektorej cirkvi, alebo vzťah k nej. Najviac obyvateľov – 65,10 % sa pri poslednom sčítaní ľudu v roku 2011 hlásilo k evanjelickej cirkvi augsburského vyznania, čo je až o 9,1% menej ako v roku 2001. Naopak pomer rímsko-katolíckeho vierovyznania mierne stúpol o 1,25% na 10,38%. O 4,12 % vzrástol pomer tých, čo sú bez vyznania (14,65%). Svoje zastúpenie v obci majú i ostatné náboženstvá –evanjelická cirkev metodistická (0,83%), náboženská spoločnosť svedkovia Jehovovi (0,70%) a iné. Podrobnú štruktúru obyvateľov obce Krajné podľa náboženského vyznania znázorňuje tabuľka 12 a graf 7.

Tabuľka 12 Obyvateľstvo podľa náboženského vyznania

Náboženské vyznanie	SODB 2011	
	Spolu	%
Rímskokatolícka cirkev	163	10,38
Evanjelická cirkev augsburského vyznania	1022	65,10
Evanjelická cirkev metodistická	13	0,83
Cirkev adventistov siedmeho dňa	2	0,13
Náboženská spoločnosť Jehovovi svedkovia	11	0,70
Novoapoštolská cirkev	1	0,06
Bahájske spoločenstvo	1	0,06
Kresťanské zbory	2	0,13
Pravoslávna cirkev	1	0,06
Iné	19	1,21
Bez vyznania	230	14,65
Nezistené	140	8,92
Spolu	1570	100,00

Zdroj: Štatistický úrad SR

Graf 7



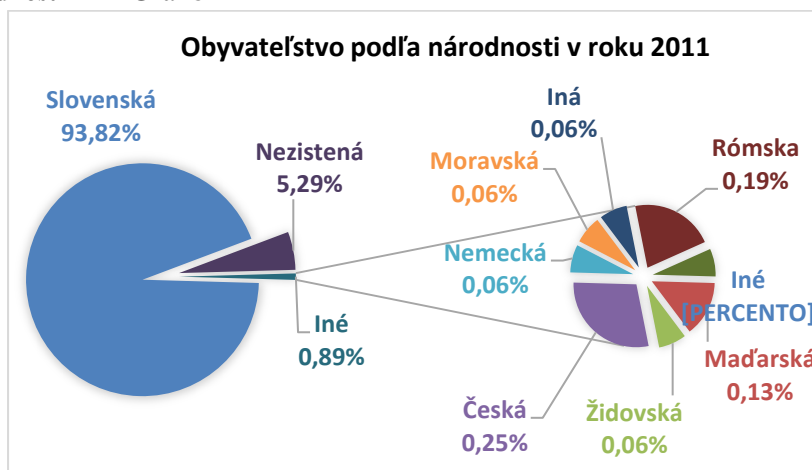
Zdroj: Štatistický úrad SR

Národnostné zloženie

Národnosťou sa rozumie príslušnosť osoby k národu, národnostnej menšine alebo etnickej menšine. Pre určenie národnosti nie je rozhodujúca materinská reč, ani reč, ktorú občan prevažne používa alebo lepšie ovláda, ale jeho vlastné rozhodnutie o príslušnosti k národu, národnostnej menšine alebo etnickej menšine. Národnostné zloženie v Krajinom možno pokladať za výrazne homogénne, nakoľko k slovenskej národnosti sa hlási až 93,82% čo je oproti predchádzajúcemu SODB o 5,24% menej. Česká národnosť je zastúpená 0,25%-ným podielom, čo znamená mierny nárast o 0,02%. Ostatné národnosti dosahujú hodnoty nižšie ako 1%, preto sú zo štatistického hľadiska nevýznamné.

Tabuľka 13 Obyvateľstvo podľa národnosti Graf 8

Národnosť	SODB 2011	
	Spolu	%
Slovenská	1473	93,82
Maďarská	2	0,13
Rómska	3	0,19
Česká	4	0,25
Nemecká	1	0,06
Poľská	1	0,06
Chorvátska	1	0,06
Židovská	1	0,06
Moravská	1	0,06
Nezistená	83	5,29
Spolu	1570	100,00



Zdroj: Štatistický úrad SR

Zdroj: Štatistický úrad SR

Vzdelanie

Vzdelanostná štruktúra obyvateľstva má pre ďalší rozvoj obce zásadný význam. Školské vzdelanie je výrazom kultúrnej vyspelosti každej spoločnosti. Je jedným z činiteľov, ktoré ovplyvňujú životnú úroveň a podmieňujú úspešný rozvoj národného hospodárstva vo všetkých jeho oblastiach.

Podľa SODB 2011 v stupni dosiahnutého vzdelania je najpočetnejšia skupina obyvateľov, ktorá dosiahla úplné stredné odborné vzdelanie (s maturitou) – 19,36% (slovenský priemer je 20%), čo je nárast tejto vzdelanostnej kategórie až o 5,4% oproti SODB 2001. Druhou najpočetnejšou skupinou sú obyvatelia, ktorí majú učňovské vzdelanie (bez maturity) – 18,09%. Obec Krajné má i v súčasnosti vysoký podiel obyvateľov so základným vzdelaním, až 18,09%, pričom slovenský priemer je 15%. Vysokoškolské vzdelanie dosiahlo 9,81% obyvateľov obce, čo je nárast až o 5,7%, avšak o niečo menej v porovnaní s celoslovenským priemerom (13,8%). Napriek tomu možno konštatovať, že z hľadiska vzdelanosti obyvateľstva vykazuje obec dobrú vzdelanostnú úroveň, najmä z hľadiska odbornosti vďaka stredným odborným školám v okolitých mestách. Podrobnú štruktúru obyvateľov obce Krajné podľa vzdelania znázorňuje tabuľka 14 a graf 9.

Tabuľka 14 Obyvateľstvo podľa stupňa najvyššieho dosiahnutého vzdelania

Najvyššie dosiahnuté vzdelanie	SODB 2011	
	Spolu	%
Základné	284	18,09
Učňovské (bez maturity)	284	18,09
Stredné odborné (bez maturity)	185	11,78
Úplné stredné učňovské (s maturitou)	58	3,69
Úplné stredné odborné (s maturitou)	304	19,36
Úplné stredné všeobecné	60	3,82
Vyššie odborné vzdelanie	28	1,78
Vysokoškolské bakalárske	28	1,78
Vysokoškolské magisterské, inžinierske, doktorské	118	7,52
Vysokoškolské doktorandské	8	0,51
Bez školského vzdelania	209	13,31
Nezistené	5	0,32
Spolu	1570	100,00

Zdroj: Štatistický úrad SR

Graf 9



Zdroj: Štatistický úrad SR

Kultúrno-spoločenský život

Kultúra je nezastupiteľnou sférou spoločenského života. Kultúrnou politikou prispieva obec k duchovnému rozvoju svojich obyvateľov vo vzťahu k ich potrebám v rámci obce, okresu, kraja, regiónu, Slovenska. Obec Krajné je významným priestorom periodicky sa opakujúcich kultúrnych podujatí, ktoré umocňujú zviditeľnenie obce, ale zároveň sú tieto podujatia významným prvkom kultúrno-spoločenského života v obci, čím podporujú jej návštevnosť.

V obci sa každoročne konajú viaceré kultúrne a spoločenské podujatia a akcie. Charakter niektorých sa mení, väčšina z nich sa však koná viac menej pravidelne každý rok. Najvýznamnejšie z nich uvádza nasledujúca tabuľka 15.

Tabuľka 15 Vybrané kultúrne a spoločenské podujatia a akcie v obci Krajné

Názov kultúrneho podujatia	Termín konania
Školský ples	január
Veľkonočný stolnotenisový turnaj	apríl
Deň matiek	máj
Koštovka páleného	máj
Deň detí spojený s cestou rozprávkovým lesom	jún
Strelecké preteky	júl
Memoriál Ján Dlhého	júl
Nohejbalový turnaj	september
Jesenné kolo hry plameň	september
Pamiatka Zosnulých	november
Mikulášsky deň	december
Vianočné trhy	december
Silvestrovska zábava	december

Zdroj: OcÚ Krajné

Najobľúbenejším podujatím je Deň detí. Toto podujatie sa každoročne spája s cestou rozprávkovým lesom, detskými hrami rôzneho charakteru, vystúpením hasičov, opekačkou a mnohými ďalšími pridanými hodnotami predovšetkým pre deti a ich rodičov.

Kultúrno-spoločenský život v obci reprezentuje pomerne široká škála kultúrnych inštitúcií, združení, spoločenských organizácií, občianskych združení, spolkov a mimovládnych organizácií, ktoré vyvíjajú svoje aktivity v najrozličnejších oblastiach kultúrno-spoločenského života. Mimovládne organizácie, občianske združenia a ďalšie formy neziskových združení sú dôležitou súčasťou občianskej spoločnosti, keďže svojimi činnosťami prispievajú k výraznému zlepšeniu kvality života.

Tabuľka 16 Spolky a občianske združenia pôsobiace v obci Krajné

Spolky a združenia	Predmet činnosti
Jednota dôchodcov Krajné	Organizovanie spoločenského a kultúrneho života seniorov
Folklórny súbor Krajňanec	Ľudový tanec a hudba.
OZ Priateľov Matejovca	Zachovanie tradícií a zvykov.
DHZ Krajné – dobrovoľný hasičský zbor	Dobrovoľní hasiči.
DHZ Matejovec – dobrovoľný hasičský zbor	Dobrovoľní hasiči.
TJ SLOVAN Rovnosť	Športovci

Zdroj: OcÚ Krajné

Významným prvkom kultúrneho života obce je časopis Krajníanske noviny, ktoré vychádzajú pravidelne každé 3 mesiace a informujú o spoločenskom dianí v Krajnóm a jeho okolí.

2.1.4 Materiálne zdroje a občianska vybavenosť

Jedným zo základných predpokladov rozvoja každej obce, mesta i regiónu je rozvoj infraštruktúry, ktorý je výrazne ovplyvňovaný hospodárskym potenciálom, spôsobom života a životnou úrovňou obyvateľstva.

2.1.4.1 Technická infraštruktúra

Doprava a dopravné vzťahy

Kvalitná dopravná infraštruktúra a dobrá dopravná dostupnosť sú základné predpoklady rozvoja obce. Na území obce Krajné prichádza do úvahy iba možnosť cestnej dopravy.

Obec Krajné je napojená na regionálne významnú cestu II. triedy č.499 Myjava – Piešťany-Topoľčany. Táto cesta patrí medzi menej intenzívne zaťažené cestné komunikácie.

Okrem toho katastrálnym územím prechádza cesta III. triedy č. 499024 (Krajné – Podkylava – Košariská). Štátne cesty sú využívané na tranzit osobnej a nákladnej dopravy, cesty III. triedy najmä na lokálnu dopravu. Miestne komunikácie sú tvorené obecnými komunikáciami, účelovými poľnohospodárskymi a lesnými spevnenými a nespevnenými cestami. Čiastočne sa využívajú aj na turistiku a cykloturistiku.

Hlavnými dopravnými križovatkami, vo vzdialenosti asi 20 km od Krajného sú mestá Piešťany a Nové Mesto nad Váhom, v blízkosti ktorých prechádza diaľnica D1 a železničná trať národného významu. Priamo v obci sa nenachádza železničná trať, najbližšia je od katastra obce vzdialená 6 km v susednej obci Hrachovište. Ide o jednokoľajovú trať medzinárodného významu.

Miestne komunikácie

V obci sa nachádza vyše 100 km miestnych komunikácií, ktoré sú asfaltové a v nevyhovujúcom technickom stave. Veľkým problémom je aj ich údržba, vzhľadom na rozľahlosť katastra. V budúcnosti treba uvažovať s ich opravou a rekonštrukciou.

Cyklistická doprava a cyklistika

V rámci územného obvodu obce je vyznačených niekoľko desiatok km cyklistických trás, ktoré sa v súčasnosti predlžujú.

Sledovaný región má mimoriadne vhodné podmienky pre cykloturistiku. Na západnom Slovensku boli v uplynulých rokoch zrealizované dva projekty PHARE, prostredníctvom ktorých sa podarilo vyznačiť takmer 2000 km cyklotrás. Na Považí Vážska, Malokarpatská, Štiavnická a na Kysuciach Kysucká cyklomagistrála. Na Záhorí Záhorská a cyklotrasa Okolo rieky Moravy. Tieto oblasti spája Kopaničiarska cyklomagistrála, ktorá vytvára prirodzenú „cyklodialnicu“ naprieč Kopaničiarskym regiónom Veľká Javorina – Bradlo. Okrem toho boli vyznačené desiatky doplnkových trás, sprístupňujúcich najzaujímavejšie lokality regiónu. Celkovo je v oblasti vyznačených viac ako 200 km cykloturistických trás. Dôležitým faktorom pri návrhu cyklotrás bola aj bezpečnosť samotných cyklistov. Všetky cyklotrasy sú značené. Značenie pozostáva z maľovaných značiek, tzv. "céčiek" a prvkov cykloturistickej orientácie – najmä cyklosmeroviek.

V okolí obce je hustá sieť bezprašných ciest, ktorá vytvára vhodné podmienky na cykloturistiku. Cykloturistické okruhy sú navrhnuté zväčša po menej frekventovaných cestách II. a III. triedy. Na horských bicykloch sa dajú absolvovať i trasy pre pešiu turistiku. Cyklotrasy vedú do okolitých obcí, k prírodným, kultúrnym a historickým pamiatkam.

Vybrané cyklotrasy cez obec Krajné

- Z Hrachovišťa – do Plaveckého Petra: Trasa začína v obci Hrašné a vedie na juhozápad do obce Krajné, ďalej do Podkylavy, Košarísk, Brezovej pod Bradlom, Jablonice a Plaveckého Petra, kde sa napája na Malokarpatskú cyklomagistrálu. Trasa je značená zelenou farbou.
- Bátoričkin cyklokruh – Z Krajného na Čachtický hrad: Trasa začína v obci Krajné, prechádza cez osadu Dobrá Mera do sedla Ošmek, ďalej cez Podolanské kopanice, Častkovce, Čachtice, ďalej cez Čachtickú dolinu do Višňového, Hrachovišťa a okruh sa uzatvára zase v Krajnom. Trasa je značená zelenou farbou a stretáva sa s Kopaničiarskou cyklomagistrálou.
- Krajné – Podolie – Ošmek: Krátka trasa spája kopaničiarsky región s Malokarpatskou cyklomagistrálou. Značená je žltou farbou.

Na území Trenčianskeho samosprávneho kraja sa realizuje návrh Považskej trasy pre cykloturistiku, ktorá je súčasťou cyklotrasy vedenej po hrádzach Váhu z Komárna do Žiliny. Považská cyklotrasa sa napája na najdôležitejšiu cyklistickú trasu na Slovensku, ktorá má štatút Medzinárodnej podunajskej cykloturistickej trasy. Trasa je vedená po dunajských hrádzach a predstavuje slovenský úsek dunajskej cyklotrasy z Passau cez Viedeň, Bratislavu a Komárno do Budapešti.

Nadväzne na Považskú cyklotrasu sa navrhuje napojiť odbočka z Nové Mesta nad Váhom do Brezovej pod Bradlom. Táto i ďalšie plánované trasy predstavujú v riešenom území nadregionálnu a regionálnu cykloturistickú kostru.

Autobusová doprava

Autobusová doprava má najväčší podiel na preprave cestujúcich. V obci nezastavujú žiadne diaľkové autobusové linky.

Vzhľadom k tomu, že obec je umiestnená v blízkosti strategicky významnej cesty II. triedy č. 499, obyvatelia majú dobré spojenia s blízkymi mestami:

-trasa *Piešťany - Myjava* a opačný smer - počas pracovného dňa premávajú autobusy približne každú hodinu a počas víkendu alebo sviatku približne každé 3 hodiny.

-trasa *Podkylava - Stará Turá* a opačný smer - počas pracovného dňa premáva autobus 3x za deň, počas víkendu alebo sviatku autobus nepremáva

Autobusové spojenie so súčasným krajským mestom Trenčín je nepriame, veľmi zložité a časovo náročné.

Letecká doprava

Najbližšie letisko regionálneho významu sa nachádza v Piešťanoch, ktoré je od Krajného vzdialené 21 km. Najbližšie letisko medzinárodného významu leží v Bratislave vzdialenej 90 km.

2.1.4.2 Vodovodná a kanalizačná sieť

Zásobovanie pitnou a úžitkovou vodou

Obec je zásobovaná pitnou a úžitkovou vodou z vodovodu. Väčšina obyvateľov kopaníc má svoje vlastné studne s pitnou vodou.

Kanalizácia a čistenie odpadovej vody

Obec (centrum) je odkanalizovaná vo východnej časti zastavaného územia obecnou kanalizáciou, ktorá je zaústená do ČOV umiestnenej pri ihrisku na okraji zastavaného územia. Vyčistené vody z ČOV sú zaústené do miestneho recipientu (Jablonka). Kapacita ČOV je vybudovaná pre celú obec minimálne v rozsahu tohto ÚPN-O. Táto kanalizácia slúži len na odvádzanie splaškových vôd. Dažďové vody zo striech objektov a spevnených plôch sú odvádzané na terén a do podlažia. Obec nateraz nie je celá odkanalizovaná kanalizačnou sústavou. Časť centra obce je odkanalizovaná obecnou kanalizáciou do ČOV. Ostatné domy (podľa vybavenia) sú odkanalizované vlastnou domovou kanalizáciou a odpadové vody sú zaústené do domovej žumpy alebo malej čističky odpadových vôd.

Ostatné časti obce a kopaničiarske osady obce Krajné sú odkanalizované do skupinových ČOV alebo do žump vlastnou domovou kanalizáciou.

2.1.4.3 Plyn a telekomunikácie

Plyn a vykurovanie

Jadro obce je v súčasnosti plne plynofikované, čím sa vo vykurovacom období podstatne zvýšila aj čistota ovzdušia. Kopanice obce sú naďalej vykurované prevažne drevom.

Zásobovanie teplom je decentralizované do malých domových a individuálnych kotolní, časť bytov je vykurovaná pecami. Za rozvojový zámer považujeme kvalitatívnu zmenu používaného paliva. V súčasnosti sa na vykurovanie obytných domov v jadre obce z väčšej miery využíva zemný plyn. Pri riešení spôsobu zásobovania teplom v riešenom území bude potrebné vychádzať z prioritných funkcií obce, ktorými sú obytná funkcia a rekreačná. Zachovanie čistoty ovzdušia v celom území si vyžaduje použitie ušľachtilých médií akými je elektrická energia a zemný plyn. Elektrická energia na vykurovanie v obci nie je využívaná skoro vôbec (0,7%), dôvodom je jej súčasná vysoká cena.

Spoje a telekomunikačné zariadenia

S rozvojom nových foriem komunikácií a šírenia informácií vzrastá význam telekomunikačných technológií, ten za posledné desaťročie niekoľkonásobne predstihol rozvoj ostatných odvetví technickej infraštruktúry. S rozvojom turistiky, obchodných aktivít, zvyšovaním kvality života obyvateľov obce, ale aj pre udržateľný rozvoj obce bude rásť význam kvality telekomunikačných technológií a ich schopností pokryť požiadavky na telekomunikačné technológie.

Pevná linka je natihnutá v obci aj väčšine miestnych častí. Od roku 2006 je Krajné pokryté signálom, ktorý umožňuje občanom využívať mobilné pripojenie do internetu. Pokrytie mobilnými sieťami (Orange, T-mobile, O2) je primerané po celom katastrálnom území. Vykrývač je v osade u Januškov. Do budúca by bolo potrebné rozšíriť pokrytie..

V obci sa nachádza jedna pošta, ktorej doručovacie rajóny sú rozsiahle, čo súvisí s kopaničiarskym charakterom osídlenia.

2.1.4.4 Obecný rozhlas

Drôtovým obecným rozhlasom je pokryté centrum obce. Mieste časti vo vzdialených lokalitách sú pokryté rozhlasom len čiastočne. V pláne je zlepšenie informovanosti občanov.

2.1.4.5 Verejné osvetlenie

Verejným osvetlením je pokrytá centrálna časť obce a aj väčšina miestnych častí.

2.1.4.6 Sociálna infraštruktúra

V krajnom sa nachádzajú dve sociálne zariadenia:

- Adonis, n.o. s kapacitou 40 lôžok – DSS a zariadenie pre seniorov
- Drahuška a my ...o.z. s kapacitou 10 lôžok – komunitné centrum pre osoby s autizmom

2.1.4.7 Zdravotná infraštruktúra

V obci pôsobí všeobecný lekár a je zriadená lekáreň. V okresnom meste Myjava funguje Nemocnica s poliklinikou a záchranná služba.

2.1.4.8 Kultúrna infraštruktúra

Kultúra v obci je samozrejmom a nevyhnutnou podmienkou ponuky kultúrno-spoločenského vyžitia sa vlastných obyvateľov, ale aj prejavom cielenej kultúrnej ponuky širšej návštevníckej verejnosti danej obce. Je prejavom a symptómom spoločenskej úrovne a kultúrnej vyspelosti daného sídla a regiónu.

Obec Krajné je chudobná na kultúrne a historické pamiatky či už miestneho, regionálneho alebo štátneho významu. V obci sa nachádza evanjelický kostol, katolícky kostol, pomník padlým v I. a II. svetovej vojne, pamätná izba. Významným prvkom, reprezentujúci túto malebnú obec je folklórny súbor Krajňanec, vystupujúci na domácich i zahraničných pódiov.

2.1.4.9 Školská infraštruktúra

Školská infraštruktúra je v obci zastúpená materskou školou s počtom miest 65 a základnou školou 1. - 9. ročník, v školskom roku 2015/16 s počtom žiakov 165.

Základná škola prešla v roku 2008 rozsiahlou rekonštrukciou z prostriedkov EÚ a zlúčila sa s materskou školou. Súčasťou areálu je i multifunkčné ihrisko a detské ihrisko.

2.1.4.10 Cestovný ruch

V obci sa v súčasnosti nenachádzajú ubytovacie zariadenia pre turistov. Nachádzajú sa tu klasické stravovacie zariadenia (pohostinstvo, kaviareň, pizzeria), čo je pre aktívny cestovný ruch nepostačujúce.

Lákadlom pre cestovný ruch môže byť folklórny súbor Krajňanec a preslávená Krajnianska čipka s malebnými kopanicami. Potrebovalo by to len lepšiu prezentáciu v prepojení s okolitými obcami.

2.1.4.11 Športové aktivity

V obci sa nachádza futbalové ihrisko, kde sa pravidelne konávajú i medzinárodné zápasy. Futbalové ihrisko v súčasnosti nahrádza i kultúrne priestory na kultúrne akcie. V obci je takisto situované multifunkčné ihrisko.

2.1.4.12 Bytový a domový fond

V obci prevažuje vysokým podielom bývania v súkromných rodinných domoch. 376 rodinných domov je neobývaných, čo je o 27 domov viac ako v roku 2001. Avšak 238 z nich je určených na rekreáciu. Podľa SODB 2011 sa v obci nachádza 9 bytových domov.

V obci je v súčasnosti postavených, resp. znovu obývaných viacero domov. Mladé rodiny majú záujem bývať v obci, avšak veľkým problémom je nedostatok voľných pozemkov. Vzhľadom ku kopaničiarskemu rázu obce sa v budúcnosti – z dlhodobého hľadiska črtajú možnosti voľných pozemkov, ktoré môžu byť vhodné na bytovú výstavbu. Obec momentálne nevlastní žiadne stavebné pozemky.

Existuje veľa teórií, ktoré prispievajú k postupnému zániku kopaničiarskeho osídlenia, a to veľmi nepriaznivé prírodné podmienky, najmä ak sa vyskytujú v kombinácii s veľkou odľahlosťou a čoraz viac sa zhoršujúcou kvalitou infraštruktúry. V dôsledku odchádzania obyvateľov z kopaníc sa uvoľňujú domy a tie začínajú byť využívané druhotne – chalupármi. Táto výmena obyvateľstva a využívania domového fondu je v súčasnosti veľmi intenzívna, začínajú prevažovať víkendoví chalupári nad pôvodnými obyvateľmi. S určitosťou môžeme tvrdiť, že tento trend bude pokračovať. Druhou možnosťou záchrany trvalo žijúcich ľudí by bolo, ak by ich potomkovia zostali žiť na kopaničiach, stavali si tu domy, avšak v dnešnej dobe takéto správanie a rozhodnutia mladých ľudí neočakávame. Odchádzajú za vzdelaním a lepším pracovným ohodnotením do miest.

2.1.5 Charakteristika ekonomického potenciálu

Poľnohospodárstvo

V katastrálnom území obce hospodária RPD Krajné, PD Krajné, Lipovec, s. r. o., TBS, s. r. o. a Baranec, s. r. o., ktoré sa prioritne orientujú na živočíšnu výrobu, čiastočne aj na rastlinnú výrobu. Okrem nej poľnohospodársku pôdu obhospodarujú aj súkromne hospodáriaci roľníci a ďalší vlastníci a užívatelia.

Lesné hospodárstvo

Lesný fond (lesnú pôdu) vlastní a obhospodarujú fyzické osoby (individuálni súkromní vlastníci), obec Krajné (cca 550 ha - spravuje cez vlastnú spoločnosť SLV, s. r. o.) a Lesy SR, š.p., odštepny závod Trenčín. Ťažba drevnej hmoty sa bude naďalej vykonávať podľa lesných hospodárskych plánov.

V návrhovom období sa z hľadiska organizácie hospodárenia neočakávajú zásadné zmeny. Výmera LP sa asi zvýši na úkor pasienkov (sukcesia).

Výroba (sekundárny sektor)

Sekundárny sektor sa v obci rozvinul hlavne do podoby remeselných prevádzok (stavebné práce, klampiarske práce, drevovýroba, výroba nábytku, inštalátorske práce, servis elektrospotrebičov a plynospotrebičov, mikroelektronika, doprava a práce mechanizmami). Jediným väčším zástupcom je tzv. spracovňa - výroba obalov (PR Krajné, s. r. o.), kde územný plán predpokladá rozvoj výrobných aktivít.

Vznik nových veľkoplošných areálov je v obci nereálny, skôr dôjde k vzniku malých firiem - firemných a remeselných dvorov (výrobné, servisné a opravárenské služby a nerušiaci výroba v rámci drobných podnikateľských aktivít, ktoré nebudú mať negatívny vplyv - technológia výroby, hlučnosť, prašnosť, vplyvy na životné prostredie a pod.) najmä v jestvujúcich areáloch bývalej poľnohospodárskej výroby.

2.1.6 Ex-ante hodnotenie

Formulár č. A 7 Ex-ante hodnotenie - stav projektovej pripravenosti investícií k termínu vypracovania nového PHSR

	Názov investície - projektu (obec, okres)	Rok začatia-plán	Technická príprava mesiac/rok	Objem finančných prostriedkov spolu v €	Finančné prostriedky podľa zdrojov (v tis. EUR)					
		Rok dokončenia-plán	PD na ÚR:		Rozpočet samosprávneho kraja	Rozpočet obce v €	Štátne účelové fondy	Rozpočet z OP (EU + štát)	Názov OP	Súkr. (iné) zdroje
			PD na SP:							
1	Rekonštrukcia centrálnych častí obce Krajné	2016		658 123,35	0	0	0	658 123,35	IROP	-
		2022	03/2009							
2	Zberný dvor na zavedenie separovaného zberu odpadov	2016		534 529,14	0	0	0	534 529,14	Envirofond OP KŽP	-
		2020	04/2011							

IROP – Integrovaný regionálny operačný program

2.2 Analýza vonkajšieho prostredia

Širšie regionálne vzťahy

Krajné je súčasťou Vyššieho územného celku Trenčín. Trenčiansky kraj je rýchlorastúci, priemyselný región SR s perspektívou konkurencieschopného regiónu na úrovni SR, s vysokou atraktivitou a pozíciou pre investorov, s dlhodobou podpriemernou mierou nezamestnanosti, avšak mimo centra hlavných rozvojových aktivít EÚ. Na základe ekonomickej štruktúry sa TSK považuje za priemyselný región. Má dlhú tradíciu najmä v oblasti chemického (gumárenského), textilného a strojárkeho priemyslu (stále v procese reštrukturalizácie). V regióne sa rozvíjajú aj progresívne odvetvia, ako je napríklad elektrotechnická výroba, kde smerujú aj významné zahraničné investície a dodávky pre automobilový priemysel. V kraji sú 4 priemyselné parky s prevahou strojárkeho priemyslu. V súčasnosti sa radí medzi ekonomicky najsilnejšie kraje Slovenska. Je tiež mimoriadne aktívny v oblasti podnikania MSP. TSK nepatrí medzi najnavštevovanejšie kraje SR, a to aj napriek tradícii kúpeľníctva. Má nízku ubytovaciu kapacitu a dosiahol jednu z najnižších návštevností (8,1 %) po TTK a Nitrianskom kraji. Celkom možno očakávať, že TSK má šancu si aj vďaka novým priamym zahraničným investíciám udržať pozíciu pomerne hospodársky a sociálne stabilného regiónu a bude sa pomaly približovať k úrovni priemeru EÚ 27. V priemyselnej výrobe bude viac dominovať strojársky a možno elektrotechnický priemysel, ktorý má práve v neďalekej Starej Turej silnú tradíciu. Prostredníctvom inovácií aj pozícia chemického priemyslu by mohla byť udržateľná, ohrozená je pozícia textilného priemyslu a baníctva.

Inovačný potenciál regiónu by sa mal v budúcnosti zamerať na inovácie v elektrotechnickom priemysle a chemickom, a predovšetkým v oblasti lesného hospodárstva, poľnohospodárstva a pod. TSK disponuje veľmi dobre rozvinutým systémom cestnej a železničnej dopravy. Kraj križuje medzinárodne významná železničná trať spájajúca Maďarsko/Rakúsko - Bratislavu - Trenčín - Košice - Poľsko. Región je tiež napojený aj na železničnú sieť Českej republiky (Trenčín - Brno). Krajom prechádza aj významný cestný koridor Bratislava - Trenčín - Žilina. Najvýznamnejší je diaľničný ťah D1, vybudovaný po Žilinu, ktorý prechádza len 22 km východne od Krajného. Krajom prechádza viac ako pätina (80,3 km) diaľničných ťahov Slovenska. Prírodné zdroje TSK sú bohaté a rôznorodé, veľký význam majú zdroje minerálnych vôd využívaných najmä v kúpeľníctve.

Charakteristika špecifických stránok regiónu

V porovnaní s regiónmi vyspelých krajín EÚ a regiónmi SR možno konštatovať, že TSK využíva iba čiastočne svoj rozvojový potenciál. Najvýraznejšie rezervy sa nachádzajú v nedostatočnej úrovni využívania inovačného potenciálu najmä v chemickom, strojárskom a elektrotechnickom priemysle a IKT. V porovnaní so svetovými trendmi zvyšovania kvality verejných služieb cestou informatizácie a s vývojom v okolitých krajinách je úroveň informatizácie TSK nízka. Za najväčší rozvojový potenciál regiónu TSK možno považovať:

- výhodnú geografickú polohu medzi rýchlorastúcimi regiónmi SR,
- priemyselnú tradíciu a dobrú exportnú výkonnosť, diverzifikovanú odvetvovú infraštruktúru s vybudovanou energetickou sieťou,
- dostatok kvalifikovanej pracovnej sily,

- vysoký podiel malého a stredného podnikania v rámci hospodárskej štruktúry, vysoký stupeň flexibility malého a stredného podnikania,
- vysoká odborná úroveň pracovníkov vo všetkých oblastiach poľnohospodárstva, lesníctva a potravinárskeho priemyslu,
- existencia konkurencieschopných výrobkov (poľnohospodárstvo).

Konkurenčná výhoda

Konkurenčná výhoda TSK je tvorená priemyselnou tradíciou, výhodnou geografickou polohou, nadregionálnymi väzbami, dostatkom kvalifikovanej pracovnej sily a konkurencieschopným poľnohospodárstvom a predpokladom pre rozvoj vysoko sofistikovaných služieb podporujúcich aj rozhodujúce priemyselné odvetvia.

Strategické ciele:

1. zvyšovať produktivitu a konkurencieschopnosť priemyslu a služieb,
2. rozvíjať ľudské zdroje a zvyšovať ich adaptabilitu a vytvárať dostatok nových pracovných miest v odvetviach s vyššou pridanou hodnotou,
3. zvyšovať efektivitu poľnohospodárskej produkcie a kvalitu života vidieckej populácie,
4. rozvíjať nové ekologicky orientované služby a MSP,
5. vybudovať rýchlostnú komunikáciu R2,
6. využiť geotermálne pramene pre ďalší rozvoj tradičného kúpeľníctva.

Očakávané dopady:

- zvýšenie využívania regionálnych zdrojov a vnútorného potenciálu regiónu,
- rast zamestnanosti v sektore služieb,
- vznik nových väzieb medzi sektormi, odvetviami na regionálnej i medzinárodnej úrovni,
- rozvoj vidieka,
- zhodnotenie potenciálu v oblasti poľnohospodárstva a lesného hospodárstva,
- zlepšenie kvality životného prostredia,
- zlepšenie dopravnej infraštruktúry s prepojením celého regiónu západ - východ (stredné Považie - horná Nitra),
- zlepšenie kapacít cestovného ruchu a tradičného kúpeľníctva.

Užšie regionálne vzťahy

Obec Krajné je súčasťou Kopaničiarskeho regiónu, ktorý je situovaný v Myjavskej Pahorkatine a Malých Karpatoch, čím poskytuje obyvateľom, ale aj návštevníkom regiónu príjemné a tiché prostredie pre bývanie a iné aktivity. Rozmanitosť všetkých zložiek prírody, spätá so špecifickým rázom kopaničiarskej krajiny, dodáva Kopaničiarskemu regiónu neopakovateľný charakter, ktorý môže byť dobrým východiskom pre rozvoj vidieckeho cestovného ruchu v regióne a aktivít súvisiacich s agroturistikou. Tiché a odľahlé kopanice, vyhľadávané najmä obyvateľstvom túžiacim po pokoji a bezúhonnosti, disponujú zdravým prírodným prostredím. To je značnou výhodou, vzhľadom na blízke väčšie mestá (Stará Turá, Myjava, Senica, Nové Mesto nad Váhom) a s ním spojený priemysel, ktorých kvalita životného prostredia je nižšia.

Hoci ide o územie v najzápadnejšej časti Trenčianskeho samosprávneho kraja, jeho poloha je vzhľadom na najbližšie rozvojové osi Slovenska (Považie, Záhorie,...) mierne okrajová. Táto sa prejavuje najmä v dopravnej dostupnosti (či už časovej, alebo aj vzdialenostnej) vidieckych obcí, a

zvlášť odľahlejších kopaníc, ktorá je na hlavnej dopravnéj osi SR, nízka. Istou nevýhodou (ale aj výhodou, ako to bolo spomínané vyššie) je aj fyzicko-geografická poloha, pretože veľká väčšina územia sa nachádza v rámci Myjavskej pahorkatiny, kde prevláda pahorkatinný, až vrchovinový ráz územia spojený s horšou dostupnosťou územia. Navyše severná, štátna hranica územia pôsobila dlhé roky po vzniku samostatnej SR ako bariéra. Iba malá časť územia – juhovýchod, ktorá sa nachádza už v Považskom Podolí, má lepšiu polohu a teda aj dostupnosť – blízkosť európsky významného multimodálneho koridoru.

V samotnom regióne, ktorý po regresii strojárskoho priemyslu v regióne v polovici 90-tych rokov minulého storočia, mal veľké ekonomické problémy, vrátane vysokej miery nezamestnanosti, sa v súčasnosti situácia v ekonomickej oblasti výrazne zlepšila, aj vďaka vybudovaniu Priemyselného parku Myjava – Javorinská, ktorého základný kameň bol položený v roku 2006. Tento park predstavuje najväčšiu investíciu v regióne a je definovaný ako park celoštátneho významu). Jedná sa o jediný park v SR, ktorý bol na 100 % obsadený.

V tesnej blízkosti regiónu sa nachádza aj Priemyselný park Senica, do ktorého dochádzajú obyvatelia regiónu za prácou. Vplyvy na územie mikreregiónu má aj priemyselná zóna v Novom Meste nad Váhom.

Formulár č. A 6 - STEEP analýza

Sociálne	Technologické	Ekonomické	Ekologické	Politické	Hodnoty
Celkové starnutie populácie v SR	Kontakt s obyvateľmi prostredníctvom technológií	Rast životnej úrovne a zvyšovanie miezd v blízkych mestách (Trenčín, N. Mesto)	Podpora projektov na environmentálnu infraštruktúru	Politika vlády v konkrétnej oblasti	Tímová spolupráca
Návrat pôvodných obyvateľov v dôchodkovom veku z väčších miest		Zníženie kúpyschopnosti obyvateľstva vplyvom opakujúcich sa ekonomických kríz	Nedostatočná osвета o ochrane ŽP a nakladaní s odpadmi	Zmena legislatívy v rôznych oblastiach	Možnosť vytvárania nových cezhraničných partnerstiev
		Vplyv daňovej politiky	Klimatické zmeny		
		Zvyšovanie odvodového zaťaženia			
		Zníženie podielových daní			
		Možnosť čerpať eurofondy			

2.3 Zhodnotenie súčasného stavu územia - SWOT analýza

SWOT analýza

<p>Silné stránky</p> <ul style="list-style-type: none"> ➤ Poloha obce, blízkosť k okresnému mestu ➤ Dopravná dostupnosť, blízkosť diaľnice D1 ➤ Priaznivá vzdelanostná štruktúra obyvateľstva ➤ Dostatok produktívnej skupiny priemyselne zameranej ➤ Prírodné a kultúrne pamiatky v obci ➤ Materská škola, základná škola ➤ Folklórna tradícia – FS Krajňanec ➤ Tradičná drevárska výroba a ovocinárstvo (slivky, belice, jablká, hrušky) ➤ Stabilná kultúrna a folklórna základňa ➤ Prítomnosť lekára, lekárne ➤ športoviská ➤ územný plán obce ➤ kopaničiarska obec ➤ komunitné centrum pre ľudí s autizmom ➤ krajnianska čipka 	<p>Slabé stránky</p> <ul style="list-style-type: none"> ➤ Nezáujem občanov o veci verejné a kultúrne v obci ➤ Rozľahlosť obce ➤ Čierne skládky v okolí obce ➤ Čiastočná strata tradícií, nedostatočné využitie historických reálií ➤ Nevyhovujúci stav miestnych komunikácií ➤ Nedobudovaná technická infraštruktúra (plynovod, vodovod) mimo centra obce ➤ Nedostatok pracovných príležitostí v obci a okolí ➤ Vypúšťanie odpadových vôd do okolitého prostredia ➤ Zlý stav chodníkov ➤ Absentujúci KD v centre obce
<p>Príležitosti</p> <ul style="list-style-type: none"> ➤ Geografia – cestovný ruch ➤ Využitie prírodného potenciálu pre rozvoj turistického ruchu ➤ Budovanie cyklotrás a cyklistických chodníkov ➤ Rekonštrukcia miestnych komunikácií a chodníkov ➤ Zvýšenie čerpania fondov EÚ v rokoch 2014-2020 ➤ Vysoký počet prechádzajúcich turistov – zvýšiť atraktivitu obce pre účely pobytu turistov ➤ Zvýšenie kultúrneho povedomia občanov ➤ Výstavba bytových domov ➤ Zlepšenie prezentácie obce ➤ Rozvoj CR prostredníctvom ubytovacích a stravovacích zariadení ➤ Revitalizácia čiernych skládok s vytvorením oddychovej zelenej zóny s prihliadnutím na historické aspekty ➤ Podpora lesnej revitalizácie ➤ Vytvorenie priestoru pre vzdelávacie akcie – jazykové kurzy, PC kurzy, besedy o zdraví, varení tradičných kopaničiarskych pokrmov, prútkarstve, starostlivosti sa staré odrody stromov a iné 	<p>Hrozby</p> <ul style="list-style-type: none"> ➤ Starnutie obyvateľstva ➤ Stav miestnych komunikácií ➤ Bezpečnosť cesty III. triedy, predovšetkým v centre obce ➤ Migrácia obyvateľstva ➤ Nedostatok financií

3 Strategická časť

Strategická časť PHSR nadväzuje na analytickú časť a obsahuje stratégiu rozvoja obce pri zohľadnení jeho vnútorných špecifik. Určuje hlavné ciele a priority rozvoja obce pri rešpektovaní princípov regionálnej politiky v záujme dosiahnutia vyváženého udržateľného rozvoja územia. Strategická časť obsahuje:

- víziu územia
- formuláciu a návrh stratégie
- výber a popis strategických cieľov v jednotlivých politikách, resp. oblastiach rozvoja (hospodárska, sociálna, environmentálna).

Strategický cieľ PHRSR ako aj dlhodobé ciele v rámci jednotlivých politík vychádzajú z §3 Ciele podpory regionálneho rozvoja zákona 309/2014 o podpore regionálneho rozvoja, kde je hlavným cieľom podpory regionálneho rozvoja odstraňovať alebo zmierňovať nežiaduce rozdiely v úrovni hospodárskeho rozvoja, sociálneho rozvoja a územného rozvoja regiónov a zabezpečiť trvalo udržateľný rozvoj regiónov, zvyšovať ekonomickú výkonnosť, konkurencieschopnosť regiónov a rozvoj inovácií v regiónoch pri zabezpečení trvalo udržateľného rozvoja, zvyšovať zamestnanosť a životnú úroveň obyvateľov v regiónoch pri zabezpečení trvalo udržateľného rozvoja.

Podpora regionálneho rozvoja podľa odseku 1 je zameraná najmä na komplexné využívanie vnútorného rozvojového potenciálu územia - prírodných, kultúrnych, materiálnych, finančných, ľudských a inštitucionálnych zdrojov, na podporu zavádzania nových technológií a inovácií pri rešpektovaní vnútorných špecifik regiónu, rozvoj informatizácie a digitalizácie v regióne, rozvoj hospodárstva a podnikateľského prostredia v regióne s cieľom zvýšiť jeho produktivitu, optimalizovať štruktúru hospodárstva, vytvárať nové pracovné miesta a stabilizovať ohrozené pracovné miesta, rozvoj ľudských zdrojov vrátane zvyšovania vzdelanostnej úrovne, kvalifikácie a zlepšovania prípravy detí a mladých dospelých na trh práce, predchádzanie sociálneho vylúčenia a zmierňovanie jeho negatívnych dôsledkov, podporu rovnosti príležitostí na trhu práce a podporu znevýhodnených komunit, realizáciu verejných prác podporujúcich rozvoj regiónu, zlepšenie a rozvoj sociálnej infraštruktúry regiónu, zlepšenie dopravnej a technickej vybavenosti regiónu, inžinierskych stavieb, rozvoj cestovného ruchu, medzištátnu, cezhraničnú a medziregionálnu spoluprácu v oblasti regionálneho rozvoja v záujme trvalo udržateľného rozvoja regiónu, zachovanie identity a rozvoj kultúry a starostlivosť o kultúrne dedičstvo regiónov a sídiel, rozvoj pôdohospodárstva a rozvoj vidieka, rozvoj vidieckych oblastí a zvyšovanie kvality života na vidieku, realizáciu opatrení na ochranu, udržiavanie a zveľaďovanie životného prostredia a na obmedzovanie vplyvov poškodzujúcich životné prostredie a zlepšenie environmentálnej infraštruktúry regiónu, ochranu prírody, efektívne využívanie prírodných zdrojov regiónu a využívanie alternatívnych zdrojov energie, rozvoj občianskej vybavenosti a rozvoj služieb v regióne, zvyšovanie dostupnosti a kvality bývania, budovanie a posilňovanie štruktúr občianskej spoločnosti, rozvoj prosociálneho správania obyvateľstva, rozvoj telesnej kultúry, športu a turistiky, ochranu, podporu a rozvoj verejného zdravia, atď. Na základe analýzy súčasnej situácie a predpokladov ďalšieho rozvoja boli pracovnými skupinami pripravené podklady pre formuláciu strategickej vízie. Následne riadiaci tím zabezpečil vypracovanie strategickej vízie. Stanovenie vízie predstavuje očakávaný stav, ktorý má obce Krajné dosiahnuť z dlhodobého hľadiska. Vymedzuje rámec pre

definovanie strategických cieľov a priorít na obdobie nasledujúcich 7 rokov a postupov na ich dosiahnutie.

Obec Krajné má stanovenú nasledovnú víziu, ktorá zodpovedá dosiahnutým výsledkom počas rokov 2007 - 2013 a aj očakávaniam do roku 2022.

Vízia obce Krajné

„Krajné ako progresívna obec bude využívať dostupné materiálne, prírodné i finančné zdroje a možnosti v záujme zvyšovania životnej úrovne svojich obyvateľov, a taktiež bude zároveň atraktívnou turistickou destináciou. Obec bude podporovať trvalo udržateľný rozvoj obce a kopaničiarsku tradíciu.“

Rozvojová stratégia

Na základe komplexnej analýzy územia obce Krajné a určenia slabých a silných stránok, príležitostí a ohrození v oblasti hospodárskej, sociálnej a environmentálnej, môžeme určiť rozvojovú stratégiu obce a jej prioritné ciele.

Strategickým cieľom obce je:

„Vytvorenie podmienok pre ekonomický rozvoj obce pri efektívnom využívaní prírodných, kultúrnych, finančných a ľudských zdrojov so zachovaním zdravého životného prostredia.“

Znamená to využiť potenciál obce a dostupné možnosti získania finančných prostriedkov na realizáciu rozvojových činností, ale tiež sústavnú prácu s jednotlivcami, združeniami a organizáciami. Kvalitu života obyvateľov podmieňuje okrem iného občianska vybavenosť a fungujúca technická a dopravná infraštruktúra, ktorá môže byť predpokladom na rozvoj obce aj v ďalších oblastiach. Je dôležité ponúknuť obyvateľom a návštevníkom obce Krajné možnosti na rekreáciu a trávenie voľného času na území obce. Rozvoj v tejto oblasti je podmienený vybudovaním lepšej turistickej infraštruktúry a vytvorením kvalitných a dostupných tovarov a služieb, poskytovaním informácií a vytváraním ďalších aktivít, ktoré budú viesť k rozvoju vidieckej turistiky a agroturistiky v spolupráci so všetkými zainteresovanými subjektmi. Súbežne je však potrebné venovať pozornosť aj rozvíjaniu ľudských zdrojov. Hlavným zámerom stratégie v tejto oblasti je zapojenie viacerých subjektov a postup riešenia danej problematiky v rámci partnerstva. V oblasti vybavenia územia dopravnou infraštruktúrou sa stratégia orientuje hlavne na vybudovanie prepojenia regiónu tak, aby bola zabezpečená napojenosť na dopravné koridory v dostatočnom čase a kvalite. Stratégia v oblasti životného prostredia je zameraná na zlepšenie situácie zavádzaním nových ekologických metód výroby energie, novým prístupom občanov k ochrane životného prostredia. Stratégia je založená na eliminácii kľúčových disparít, ktoré sú bariérou rozvoja a na využití pozitívnych výhod, ktoré poskytujú príležitosti pre dlhodobý rast. To je možné uskutočniť len na úrovni partnerstva spolupracou verejného a súkromného sektora a integrovaným prístupom k riešeniu ekonomických, sociálnych a environmentálnych aspektov. Na dosiahnutie strategického cieľa budú podporovať globálne ciele podľa jednotlivých kľúčových odvetví. Uvedené ciele korešpondujú s hlavnými cieľmi definovanými v PHRSR Trenčianskeho samosprávneho kraja a podporujú jeho naplnenie.

1. Prioritná oblasť – HOSPODÁRSKA

Globálny cieľ č. 1: Ekonomický rozvoj obce

Obec Krajné spolu s kopanicami má veľký potenciál pre zvýšenie atraktivity turistického cestovného ruchu. Svojimi prírodnými danosťami predstavuje výborné miesto pre rozvoj cykloturistiky. Podporou budovania cyklotrás, turistických chodníkov a potrebnej infraštruktúry je možné toto dosiahnuť. Pri budovaní cyklotrás či cyklochodníkov je spolupráca susedných i okolitých obcí veľmi dôležitá, aby cyklotrasy viedli od istého bodu niekam, resp. aby prepájali zaujímavé body v regióne apod. Pokračovaním v úsilí o získanie ďalších nenávratných finančných príspevkov, môže byť takýmto spôsobom dobudovaných viacero cyklotrás, ktoré sa v budúcnosti môžu ďalej napojiť na plánovanú Vážsku cyklomagistrálu.

Rozvoj cestovného ruchu je možné privodiť i podporou budovania turistických chodníkov či jazdeckých tratí i investíciami do kultúrno-historického potenciálu obce ako sú kultúrne pamiatky a kultúrne domy.

Pokračovanie v tradíciách obce v organizovaní kultúrnych, spoločenských a športových podujatí je jednou z priorit zatraktívnenia obce pre obyvateľov a návštevníkov pri trávení voľného času. Trvalé pôsobenie na kultúrne povedomie obyvateľov širokou paletou kultúrnych aktivít organizovaných externými subjektmi, ale aj miestnymi kultúrnymi spolkami je jedným z cieľov obce. Kultúrno-spoločenské a športové centrá obce čakajú na svoju rekonštrukciu, aby spĺňali požiadavky aj pre náročnejších návštevníkov. Existencia dôstojných priestorov pre kultúrne a spoločenské aktivity je pre imidž obce a tým aj pre cestovný ruch veľmi dôležitá. V blízkej budúcnosti je vzhľadom na kopaničiarske osídlenie snaha vybudovať niekoľko ihrísk vo väčších kopaničiach, no samozrejme i priamo v obci. V duchu rozvoja cestovného ruchu bude i pretvorenie priestoru na skanzen a prezentáciu tradičnej krajnianskej čipky.

2. Prioritná oblasť - SOCIÁLNA

Globálny cieľ č. 2: Rozvoj občianskej vybavenosti

Prioritou obce je dbať predovšetkým na bezpečnosť občanov na cestách. Zameria sa na dobudovanie prepojenosti chodníkov, bezpečnej priechodnosti cez rizikové úseky a rekonštrukciu miestnych komunikácií v správe obce ako aj riešenie technického stavu štátnych komunikácií v správe vyššieho územného celku. Avšak vzhľadom na veľkú rozľahlosť obce ide o dlhodobější proces.

Dôležité je tiež zabezpečiť pravidelné a vyhovujúce spojenie obyvateľov osád s centrom ako aj s regionálnymi centrami prostredníctvom verejnej dopravy alebo náhradnej dopravy.

3. Prioritná oblasť - Environmentálna

Globálny cieľ č. 3: Zlepšenie stavu životného prostredia

Trvalo udržateľné životné prostredie je významným ukazovateľom kvality života. Dlhodobé udržovanie, ale aj skvalitňovanie prírodného prostredia, je spoločným cieľom všetkých obyvateľov obce.

Zriadením zberného dvora v obci a zrušením čiernych skládok sa zvýši efektívnosť nakladania s odpadmi. Tá sa môže dosiahnuť aj zvýšením environmentálneho

povedomia občanov prostredníctvom informačných letákov a ďalších aktivít zameraných na ochranu životného prostredia.

Pre rozvoj obce je dôležité pokračovanie a zvýšenie možností získania finančných prostriedkov z fondov Európskej únie a štátneho rozpočtu, za účelom zlepšenia kvality života obyvateľov obce v ďalšom programovom období.

Tabuľka 18 Hierarchia strategických cieľov

Globálne ciele	Špecifické ciele	Tematické ciele	
1. Prioritná oblasť - Hospodárska Ekonomický rozvoj obce	1.1 Podpora rozvoja podnikateľskej činnosti	1.1.1 Infraštruktúrne investície pre podnikateľskú činnosť	
		1.1.2 Podpora partnerstva obce – súkromný sektor – neziskový sektor a spoločných rozvojových zámerov	
	1.2. Rozvoj ľudských zdrojov	1.2.1 Zvýšenie počtu obyvateľov vytvorením kvalitných podmienok bývania v obci reagujúcich na potreby a požiadavky obyvateľov obce a potenciálnych občanov obce	
		1.2.2 Zvýšenie kvalifikačného potenciálu a adaptability pracovnej sily	
	1.3 Rozvoj cestovného ruchu, kultúrno-spoločenských a voľnočasových aktivít	1.3.1 Podpora a obnova infraštruktúry cestovného ruchu	
		1.3.2 Zachovanie kultúrno-historického potenciálu obce	
		1.3.3 Rozvoj kultúrno-spoločenských podujatí a voľnočasových aktivít	
	2. Prioritná oblasť - Sociálna Rozvoj občianskej vybavenosti	2.1 Zlepšovanie kvality verejnej infraštruktúry	2.1.1 Zvýšenie kvality dopravnej infraštruktúry a bezpečnosti cestnej premávky
			2.1.2 Modernizácia prostredia obce a jej okolia
2.2 Rozvoj sociálnych a zdravotných služieb		2.2.1 Modernizácia objektov a vybavenia zariadení sociálnej infraštruktúry a skvalitnenie služieb v oblasti sociálnej sféry	
		2.2.2 Modernizácia objektu zdravotnej infraštruktúry a jeho vybavenia	
2.3 Modernizácia a rekonštrukcia obecných objektov, školských zariadení a zlepšenie kvality služieb verejnej správy a vzdelávania		2.3.1 Skvalitnenie stavu objektov školských a predškolských zariadení, dobudovanie potrebnej infraštruktúry a modernizácia ich vybavenia	
		2.3.2 Skvalitnenie stavu budov v majetku obce a objektov verejného záujmu	
3. Prioritná oblasť - Environmentálna Zvýšenie kvality životného prostredia	3.1 Zvýšenie odvádzania a čistenia komunálnych vôd a zásobovania obyvateľstva pitnou vodou	3.1.1 Dobudovanie kanalizačnej siete	
		3.1.2 Dobudovanie vodovodnej siete	
		3.1.3 Rekonštrukcia ČOV	
	3.2 Využitie obnoviteľných zdrojov energie	3.2.1 Investície do využívania obnoviteľných zdrojov energie	

	3.3 Podpora odpadového hospodárstva a riešenie problematiky environmentálnych zátŕaží	3.3.1 Rozšírenie a modernizácia odpadového hospodárstva
		3.3.2 Rekultivácia environmentálnych zátŕaží
	3.4 Preventívne opatrenia na ochranu pred prírodnými katastrofami	3.4.2 Realizácia aktivít protipovodňovej ochrany
		3.5 Ochrana prírodného prostredia a krajiny
		3.5.1 Zachovanie a obnova biodiverzity a ekosystému
		3.5.2 Aktivity zamerané na environmentálnu výchovu

Formulár č. S 3 - Záznam z verejného prerokovania 1

Zápis o verejnom prerokovaní strategického dokumentu

Názov dokumentu: *Program hospodárskeho a sociálneho rozvoja obce Krajné na roky 2016-2022*

Pripomienkovanie realizoval: *Samospráva*

Termín pripomienkovania: *30.11.-10.12.2015*

Oznam uverejnený: *internetová stránka obce Krajné*

Text dokumentu k dispozícii: *internetová stránka obce Krajné; Obecný úrad Krajné*

Spôsob doručenia pripomienok: *pripomienky boli doručené prostredníctvom emailovej schránky*

Počet pripomienok: **0** celkový počet: akceptované

Zápis vypracoval: _____, dňa 10.12.2015, podpis

4 Programová časť

Tabuľka 19 Prehľad opatrení, projektov a aktivít podľa oblastí

Opatrenie	Projekt/Aktivita	Prioritná oblasť
Opatrenie č. 1.1 Podpora rozvoja podnikateľskej činnosti	1.1.1.1 Revitalizácia zanedbaných areálov pre účely cestovného ruchu, malovýroby, remeselnej výroby a drobnej podnikateľskej činnosti	Hospodárska
Opatrenie č. 1.2 Rozvoj ľudských zdrojov	1.2.1.1 Výstavba nájomného bytového domu pre mladé rodiny (v zastavanom území obce o rozlohe do 1 000 m ²)	Hospodárska
Opatrenie č. 1.2 Rozvoj ľudských zdrojov	1.2.2.1 Organizovanie vzdelávacích kurzov	Hospodárska
Opatrenie č. 1.3 Rozvoj cestovného ruchu, kultúrno-spoločenských a voľnočasových aktivít	1.3.1.1 Propagácia obce – monografia, prezentačné materiály, mapy, tabule	Hospodárska
Opatrenie č. 1.3 Rozvoj cestovného ruchu, kultúrno-spoločenských a voľnočasových aktivít	1.3.1.2 Náučno-historický chodník Krajné, informačné tabule	Hospodárska
Opatrenie č. 1.3 Rozvoj cestovného ruchu, kultúrno-spoločenských a voľnočasových aktivít	1.3.1.3 Cyklotrasa Krajné	Hospodárska
Opatrenie č. 1.3 Rozvoj cestovného ruchu, kultúrno-spoločenských a voľnočasových aktivít	1.3.2.1 Rekonštrukcia požiarnej zbrojnice Krajné – integrovaný projekt- požiarňa zbrojnica, ktorá bude plne slúžiť i ako dom kultúry (sál, WC, kuchynka a iné vybavenie)	Hospodárska
Opatrenie č. 1.3 Rozvoj cestovného ruchu, kultúrno-spoločenských a voľnočasových aktivít	1.3.2.2 Rekonštrukcia nevyužívanej budovy a zriadenie v nej skanzenu kopaničiarskych tradícií, ľudovej architektúry, čipky a informačnej kancelárie	Hospodárska
Opatrenie č. 1.3 Rozvoj cestovného ruchu, kultúrno-spoločenských a voľnočasových aktivít	1.3.3.1 Vybudovanie prírodno-kultúrneho areálu v lokalite „Borinka“ v zastavanom území obce o rozlohe do 5 000 m ²	Hospodárska
Opatrenie č. 1.3 Rozvoj cestovného ruchu, kultúrno-spoločenských a voľnočasových aktivít	1.3.3.2 Podpora činností miestnych spolkov	Hospodárska
Opatrenie č. 1.3 Rozvoj cestovného ruchu, kultúrno-spoločenských a voľnočasových aktivít	1.3.3.3 Vybudovanie sústavy detských ihrísk (v zastavanom území obce o rozlohe do 1000 m ²)	Hospodárska
Opatrenie č. 1.3 Rozvoj cestovného ruchu, kultúrno-spoločenských a voľnočasových aktivít	1.3.3.4 Vytvorenie „Komunitnej obce“ a vyškolenie manažéra na koordináciu žiadostí na čerpanie finančných zdrojov na zriadenie a fungovanie celoročných krúžkov	Hospodárska
Opatrenie č. 1.3 Rozvoj cestovného ruchu, kultúrno-spoločenských a voľnočasových aktivít	1.3.3.5 Vybudovanie multifunkčného ihriska (v zastavanom území obce o rozlohe do 1 500 m ²)	Hospodárska
Opatrenie č. 2.1 Zvýšenie kvality verejných služieb	2.1.1.1 Rekonštrukcia miestnych komunikácií	Sociálna
Opatrenie č. 2.1 Zvýšenie kvality verejných služieb	2.1.1.2 Rekonštrukcia centrálnej časti obce Krajné	Sociálna
Opatrenie č. 2.1 Zvýšenie kvality verejných služieb	2.1.2.1 Revitalizácia nevyužitých plôch pri komunikáciách a zanedbaných areálov na plochy verejnej zelene	Sociálna
Opatrenie č. 2.2 Rozvoj sociálnych a zdravotných služieb	2.2.1.1 Rekonštrukcia materskej školy na komunitné účely	Sociálna

PROGRAM HOSPODÁRSKEHO A SOCIÁLNEHO ROZVOJA OBCE KRAJNÉ NA ROKY 2016 - 2022

Opatrenie č. 2.2 Rozvoj sociálnych a zdravotných služieb	2.2.1.2 Zriadenie rodinného Domova sociálnych služieb	Sociálna
Opatrenie č. 2.2 Rozvoj sociálnych a zdravotných služieb	2.2.2.1 Modernizácia obecného rozhlasu a jeho rozšírenie na kopanice	Sociálna
Opatrenie č. 2.3 Modernizácia a rekonštrukcia obecných objektov, školských zariadení a zlepšenie kvality služieb verejnej správy a vzdelávania	2.3.1.1 Zníženie energetickej náročnosti OcÚ Krajné	Sociálna
Opatrenie č. 2.3 Modernizácia a rekonštrukcia obecných objektov, školských zariadení a zlepšenie kvality služieb verejnej správy a vzdelávania	2.3.1.2 Modernizácia učebni ZŠ a MŠ Krajné	Sociálna
Opatrenie č. 2.3 Modernizácia a rekonštrukcia obecných objektov, školských zariadení a zlepšenie kvality služieb verejnej správy a vzdelávania	2.3.2.1 Kompletná rekonštrukcia Domu smútku Krajné	Sociálna
Opatrenie č. 2.3 Modernizácia a rekonštrukcia obecných objektov, školských zariadení a zlepšenie kvality služieb verejnej správy a vzdelávania	2.3.2.2 Rekonštrukcia kultúrneho domu - Matejovec	Sociálna
Opatrenie č. 3.1 Zvýšenie odvádzania a čistenia odpadových vôd a zásobovania obyvateľstva pitnou vodou	3.1.2.1 Rozšírenie vodovodu (o maximálnej dĺžke 10 km), zriadenie riadiaceho a monitorovacieho systému	Environmentálna
Opatrenie č. 3.1 Zvýšenie odvádzania a čistenia odpadových vôd a zásobovania obyvateľstva pitnou vodou	3.1.3.1 Modernizácia a rozšírenie kapacity ČOV (kapacita ČOV nepresiahne 2 000 EO)	Environmentálna
Opatrenie č. 3.2 Znižovanie emisií znečisťujúcich látok a využitie obnoviteľných zdrojov energie	3.2.1.1 Využitie miestnych surovín ako obnoviteľného zdroja energie	Environmentálna
Opatrenie č. 3.3 Podpora odpadového hospodárstva a riešenie problematiky environmentálnych záťaží	3.3.1.1 Nákup techniky na zber a úpravu odpadov	Environmentálna
Opatrenie č. 3.3 Podpora odpadového hospodárstva a riešenie problematiky environmentálnych záťaží	3.3.1.2 Zberný dvor na zavedenie separovaného zberu odpadov	Environmentálna
Opatrenie č. 3.3 Podpora odpadového hospodárstva a riešenie problematiky environmentálnych záťaží	3.3.1.3 Propagácia separovaného zberu a zhodnocovania odpadov v obci	Environmentálna
Opatrenie č. 3.3 Podpora odpadového hospodárstva a riešenie problematiky environmentálnych záťaží	3.3.2.1 Vybudovanie skladových priestorov na vyseparovaný a nebezpečný odpad	Environmentálna
Opatrenie č. 3.3 Podpora odpadového hospodárstva a riešenie problematiky environmentálnych záťaží	3.3.2.2 Odstránenie nelegálnych skládok	Environmentálna
Opatrenie č. 3.5 Ochrana krajiny	3.5.1.1 Ochrana a obnova biodiverzity v Myjavskej pahorkatine	Environmentálna
Opatrenie č. 3.5 Ochrana krajiny	3.5.2.1 Spoznajme a chráňme prírodu – propagačné aktivity zamerané na ochranu prírody	Environmentálna

Základné údaje o projektovom zámere č. 1.2.1.1							
Názov projektu	Výstavba nájomného bytového domu pre mladé rodiny						
Garant	Obec Krajné						
Kontaktná osoba garanta	Starosta obce Krajné						
Partneri garanta	-						
Začatie a ukončenie projektu	september 2018 – marec 2020						
Stav projektu pred realizáciou	Stavebné pozemky v majetku občanov, potrebný výkup pozemkov.						
Cieľ projektu	Zvýšenie počtu bytových jednotiek v obci						
Výstupy	Vytvorené bytové jednotky						
Užívatelia	obyvatelia obce a potenciálni občania obce						
Indikátory monitoringu	Výstup - počet bytových jednotiek; Výsledok - počet prenajímateľov, ktorí si byty zoberú do prenájmu						
Zmluvné podmienky	Výberové konanie na stavebná spoločnosť						
Riziká	Neschválenie úveru zo ŠFRB, príp. dotácie z MDVaRR						
Poznámky	Jedná sa o bytový dom v zastavanom území obce o rozlohe do 1 000 m ² . Investor zabezpečí výstavbu bytového domu a obec ju po jeho kolaudácii odkúpi prostredníctvom úveru zo ŠFRB a dotácie z Ministerstva dopravy, výstavby a regionálneho rozvoja SR						
Realizácia projektu							
Fáza/míľnik	Súčinnosť iného odboru alebo subjektu						Termín (mesiac/rok)
Príprava projektovej dokumentácie	Obec Krajné						1 - 6/2018
Vydanie stavebného povolenia	Príslušný stavebný úrad						7-9/2018
Realizácia	Dodávateľ, externý stavebný dozor a obec Krajné						9/2018 - 3/2020
Kolaudácia	Príslušný stavebný úrad						4 - 6 /2020
Spracovanie a registrácia žiadosti o NFP, zhromaždenie príloh	Obec Krajné						7 - 9/2020
Spracovanie a predloženie žiadosti o úver zo ŠFRB	Obec Krajné						9/2020
Schválenie NFP a úveru	MDVaRR SR; ŠFRB						10/2020
Financovanie projektu							
Druh výdavku	Termín (rok)	Náklady spolu (eur)	z toho verejné zdroje				súkromné zdroje
			EU	ŠR	VÚC	Obec	
Spracovanie PD	2018	5 000	0	0	0	5 000	0
externý stavebný dozor	2018/20	5 000	0	0	0	5 000	0
Realizácia projektu	2018/20	750 000	0	375 000	0	375 000	0
Spolu		760 000	0	375 000	0	385 000	0

Základné údaje o projektovom zámere č. 1.3.1.3							
Názov projektu	Cyklotrasa Krajné						
Garant	Obec Krajné						
Kontaktná osoba garanta	Starosta obce Krajné						
Partneri garanta	-						
Začatie a ukončenie fyzickej realizácie	september 2017 – marec 2018						
Stav projektu pred realizáciou	Miestne komunikácie a lesné cesty v k.ú. Krajné						
Cieľ projektu	Zvýšenie počtu turistov v regióne						
Výstupy	Počet metrov označenej a vyčistenej cyklotrasy						
Užívatelia	Cyklisti z obce i okolia a cykloturisti						
Indikátory monitoringu	Výstup - dĺžka označenej cyklotrasy v metroch; Výsledok – zvýšený počet cyklistov a cykloturistov						
Zmluvné podmienky	VO - výber dodávateľa						
Riziká	Neschválenie dotácie z Ekopolis, Pontis						
Poznámky	.						
Realizácia projektu							
Fáza/míľnik	Súčinnosť iného odboru alebo subjektu	Termín (mesiac/rok)					
Spracovanie a predloženie žiadosti o NFP, zhromaždenie príloh	Obec Krajné	1 - 2/2017					
Schválenie NFP a úveru	Schválenie jedným z dotačných donorov	5/2017					
Realizácia	Dodávateľ, obec Krajné	9/2017-3/2018					
Financovanie projektu							
Druh výdavku	Termín (rok)	Náklady spolu (eur)	z toho verejné zdroje				súkromné zdroje
			EU	ŠR	VÚC	Obec	
Realizácia projektu	2017/18	3 000	0	0	0	300	2 700

Základné údaje o projektovom zámere č. 1.3.2.1							
Názov projektu	Rekonštrukcia požiarnej zbrojnice Krajné – integrovaný projekt-požiarna zbrojnica, ktorá bude plne slúžiť i ako dom kultúry (sál, WC, kuchynka a iné vybavenie)						
Garant	Obec Krajné						
Kontaktná osoba garanta	Vedúca Oddelenia výstavby, územného plánu a ŽP						
Partneri garanta	DHZ Krajné						
Začatie a ukončenie fyzickej realizácie	júl 2017 – október 2018						
Stav projektu pred realizáciou	Nevyhovujúce, nedostatočné a nedôstojné priestory hasičskej zbrojnice, ktoré sa môžu využiť ako náhrada za kultúrny dom						
Cieľ projektu	Zlepšiť pracovné podmienky miestneho DHZ						
Výstupy	Zrekonštruovaná budova hasičskej zbrojnice						
Užívatelia	Miestny DHZ, obyvatelia a návštevníci obce						
Indikátory monitoringu	Výstup – zrekonštruovaná budova hasičskej zbrojnice; Výsledok – zlepšená pohotovosť DHZ - náhradné riešenie za neexistenciu KD - znížené energetické náklady						
Zmluvné podmienky	VO - výber dodávateľa						
Riziká	Neschválenie žiadosti o NFP cez MV SR alebo KR-MAS						
Poznámky	Predloženie žiadosti cez MV SR, odporúčané využitie OZE – solárne kolektory, kotol na štiepku, príp. pelety						
Realizácia projektu							
<i>Fáza/míľnik</i>	<i>Súčinnosť iného odboru alebo subjektu</i>				<i>Termín (mesiac/rok)</i>		
Projektová dokumentácia	Obec Krajné				11-12/2016		
Vydanie stavebného povolenia	Príslušný stavebný úrad				1 – 2/2017		
Výber dodávateľa	Obec Krajné				3 - 4/2017		
Spracovanie a predloženie žiadosti o NFP, zhromaždenie príloh	Obec Krajné				5/2017		
Schválenie NFP	KR-MAS				6/2017		
Realizácia	Dodávateľ, obec Krajné				7 /2017- 10/2018		
Kolaudácia	Príslušný stavebný úrad				11 - 12/2018		
Financovanie projektu							
<i>Druh výdavku</i>	<i>Termín (rok)</i>	<i>Náklady spolu (eur)</i>	<i>z toho verejné zdroje</i>				<i>súkromné zdroje</i>
			EU	ŠR	VÚC	Obec	
Projektová dokumentácia	2016	2 000	0	0	0	2 000	0
Realizácia projektu	2017/18	68 000	0	54 400	0	13 800	0
Spolu		70 000	0	56 000	0	14 000	0

Základné údaje o projektovom zámere č. 1.3.2.2							
Názov projektu	Rekonštrukcia nevyužívanej budovy a zriadenie v nej skanzenu kopaničiarskych tradícií, ľudovej architektúry, čipky a informačnej kancelárie						
Garant	Obec Krajné						
Kontaktná osoba garanta	Starosta obce Krajné						
Partneri garanta	-						
Začatie a ukončenie fyzickej realizácie	júl 2018 – október 2019						
Stav projektu pred realizáciou	Objekt vo vlastníctve obce, bude potrebná kompletná rekonštrukcia. Objekt bude slúžiť na prezentovanie obce a jej zvyklostí. Súčasťou bude i priestor pre informačnú kanceláriu pre turistov.						
Cieľ projektu	Vytvorenie priestoru pre zachovanie a udržanie tradícií.						
Výstupy	Zrekonštruovaná nevyužitá budova a zriadenie historického a informačného centra obce.						
Užívatelia	Obyvatelia a návštevníci obce						
Indikátory monitoringu	Výstup – kompletne zrekonštruovaná budova; priestor pre históriu obce Výsledok – zvýšený počet návštevníkov obce, vytvorenie pracovného miesta						
Zmluvné podmienky	VO - výber dodávateľa						
Riziká	Neschválenie žiadosti o NFP						
Poznámky	Predloženie žiadosti cez MK SR, odporúčané využitie OZE – solárne kolektory, kotol na štiepku, príp. pelety						
Realizácia projektu							
<i>Fáza/miľník</i>	<i>Súčinnosť iného odboru alebo subjektu</i>				<i>Termín (mesiac/rok)</i>		
Projektová dokumentácia	Obec Krajné				11-12/2017		
Vydanie stavebného povolenia	Príslušný stavebný úrad				1 – 2/2018		
Výber dodávateľa	Obec Krajné				3 - 4/2018		
Spracovanie a predloženie žiadosti o NFP, zhromaždenie príloh	Obec Krajné				5/2018		
Schválenie NFP	KR-MAS				6/2018		
Realizácia	Dodávateľ, obec Krajné				7 /2018- 10/2019		
Financovanie projektu							
<i>Druh výdavku</i>	<i>Termín (rok)</i>	<i>Náklady spolu (eur)</i>	<i>z toho verejné zdroje</i>				<i>súkromné zdroje</i>
			EU	ŠR	VÚC	Obec	
Projektová dokumentácia	2017	2 000	0	0	0	2 000	0
Realizácia projektu	2018/19	68 000	0	54 400	0	13 800	0
Spolu		70 000	0	56 000	0	14 000	0

Základné údaje o projektovom zámere č. 1.3.3.3							
Názov projektu	Vybudovanie sústavy detských ihrísk						
Garant	Obec Krajné						
Kontaktná osoba garanta	Starosta obce Krajné						
Partneri garanta	-						
Začatie a ukončenie fyzickej realizácie	júl 2017 – august 2017						
Stav projektu pred realizáciou	Pozemky v majetku obce.						
Cieľ projektu	Podporiť voľnočasové aktivity detí						
Výstupy	Vybudované nové detské ihrisko						
Užívatelia	Občania Krajného, hlavne deti						
Indikátory monitoringu	Výstup – počet ihrísk; Výsledok – počet návštevníkov ihriska						
Zmluvné podmienky	VO - výber dodávateľa						
Riziká	Neschválenie dotácie						
Poznámky	Projekt sa bude realizovať v zastavanom území obce o rozlohe do 1 000 m ² . Dotáciu žiadať z menších grantových systémov ako Pontis, Nadácia ZSE, Slovenská sporiteľňa						
Realizácia projektu							
Fáza/míľnik	Súčinnosť iného odboru alebo subjektu	Termín (mesiac/rok)					
Príprava projektovej dokumentácie	Obec Krajné	5 - 9/2016					
Vydanie stavebného povolenia	Príslušný stavebný úrad	10 - 12/2016					
Spracovanie a predloženie žiadosti o NFP, zhromaždenie príloh	Obec Krajné	1 - 2/2017					
Schválenie NFP	Jeden z donorov grantových systémov	5/2017					
Výber dodávateľa	Obec Krajné	5 - 6/2017					
Realizácia	Dodávateľ externý stavebný dozor a obec Krajné	7 - 8/2017					
Kolaudácia	Príslušný stavebný úrad	9/2017					
Financovanie projektu							
Druh výdavku	Termín (rok)	Náklady spolu (eur)	z toho verejné zdroje				súkromné zdroje
			EU	ŠR	VÚC	Obec	
Projektová dokumentácia	2016	500	0	0	0	500	0
Realizácia projektu	2017	10 000	0	0	0	1 500	8 500
Spolu		10 500	0	0	0	2 000	8 500

Základné údaje o projektovom zámere č. 1.3.3.5							
Názov projektu	Vybudovanie multifunkčného ihriska						
Garant	Obec Krajné						
Kontaktná osoba garanta	Starosta obce Krajné						
Partneri garanta	Miestne OZ						
Začatie a ukončenie fyzickej realizácie	júl 2017 – august 2017						
Stav projektu pred realizáciou	Pozemky v majetku obce.						
Cieľ projektu	Podporiť voľnočasové aktivity občanov						
Výstupy	Vybudované nové multifunkčné ihrisko						
Užívatelia	Občania Krajného, hlavne deti						
Indikátory monitoringu	Výstup – počet ihrísk; Výsledok – počet návštevníkov ihriska						
Zmluvné podmienky	VO - výber dodávateľa						
Riziká	Neschválenie dotácie						
Poznámky	Projekt sa bude realizovať v zastavanom území obce o rozlohe do 1 500 m ² . Dotáciu žiadať z grantových systémov, Úradu vlády SR, príp KR-MAS						
Realizácia projektu							
Fáza/mil'ník	Súčinnosť iného odboru alebo subjektu	Termín (mesiac/rok)					
Príprava projektovej dokumentácie	Obec Krajné	5 - 9/2016					
Vydanie stavebného povolenia	Príslušný stavebný úrad	10 - 12/2016					
Spracovanie a predloženie žiadosti o NFP, zhromaždenie príloh	Obec Krajné	1 - 2/2017					
Schválenie NFP	Jeden z donorov grantových systémov	5/2017					
Výber dodávateľa	Obec Krajné	5 - 6/2017					
Realizácia	Dodávateľ externý stavebný dozor a obec Krajné	7 - 8/2017					
Kolaudácia	Príslušný stavebný úrad	9/2017					
Financovanie projektu							
Druh výdavku	Termín (rok)	Náklady spolu (eur)	z toho verejné zdroje				súkromné zdroje
			EU	ŠR	VÚC	Obec	
Projektová dokumentácia	2016	500	0	0	0	500	0
Realizácia projektu	2017	30 000	0	28 500	0	1 500	0
Spolu		30 500	0	28 500	0	2 000	0

Základné údaje o projektovom zámere č. 2.1.1.2							
Názov projektu	Rekonštrukcia centrálnej časti obce Krajné						
Garant	Obec Krajné						
Kontaktná osoba garanta	Starosta obce Krajné						
Partneri garanta	-						
Začatie a ukončenie fyzickej realizácie	marec/2016-február/2020						
Stav projektu pred realizáciou	Projektová dokumentácia hotová. Stavebné povolenie vydané.						
Cieľ projektu	Rekonštrukcia chodníka pre peších a nový chodník pre peších pri ceste III/49926, rekonštrukcia autobusovej stanice, rekonštrukcia vrchnej stavby mosta cez potok Jablonka, rekonštrukcia MK k obecnému úradu, nový chodník pri MK - úsek 2, úsek -3, rekonštrukcia MK spojka pri predajni COOP, súbor nových prvkov drobnej architektúry						
Výstupy	Zlepšenie bezpečnosti chodcov, skultúrnenie vzhľadu centrálnych priestorov obce						
Užívatelia	Obyvatelia obce						
Indikátory monitoringu	Výstup – Moderné a bezpečné priestory centra obce Výsledok – kvalitnejšie ŽP						
Zmluvné podmienky	VO - výber dodávateľa						
Riziká	Neschválenie žiadosti o NFP						
Poznámky	Predloženie žiadosti cez OP KŽP, Envirofond						
Realizácia projektu							
Fáza/míľnik	Súčinnosť iného odboru alebo subjektu			Termín (mesiac/rok)			
Výber dodávateľa	Obec Krajné			6 - 11/2016			
Spracovanie a predloženie žiadosti o NFP, zhromaždenie príloh	Obec Krajné			6 - 11/2016			
Schválenie žiadosti o NFP	MŽP SR			3/2017			
Realizácia	Obec Krajné			5/2017 - 12/2017			
Kolaudácia	Príslušný stavebný úrad			1 – 2/2019			
Financovanie projektu							
<i>Druh výdavku</i>	<i>Termín (rok)</i>	<i>Náklady spolu (eur)</i>	<i>z toho verejné zdroje</i>				<i>súkromné zdroje</i>
			EU	ŠR	VÚC	Obec	
Projektová dokumentácia	2009	-	-	-	-	-	0
Realizácia- Stavebná časť	2016/19	658 123,35	625216,35	0	0	32907	0
Spolu		658 123,35	625216,35	0	0	32907	0

Základné údaje o projektovom zámere č. 2.2.2.1							
Názov projektu	Modernizácia obecného rozhlasu a jeho rozšírenie na kopanice						
Garant	Obec Krajné						
Kontaktná osoba garanta	Starosta obce Krajné						
Partneri garanta	-						
Začatie a ukončenie fyzickej realizácie	jún 2022 – august 2022						
Stav projektu pred realizáciou	Technická úroveň ústredne je zastaralá a jej výstupný výkon nedostatočný. Zlý je aj stav drôtových vzdušných vedení a na kopaniciach rozhlas zatiaľ nie je.						
Cieľ projektu	Zvýšenie informovanosti občanov obce						
Výstupy	Dĺžka vymenených drôtových vzdušných vedení a na kopanice zavedenie bezdrôtového rozhlasu						
Užívatelia	Občania Krajného						
Indikátory monitoringu	Výstup - dĺžka vymenených drôtových vzdušných vedení; - bezdrôtový rozhlas Výsledok – zvýšená úroveň informovanosti občanov						
Zmluvné podmienky	VO - výber dodávateľa						
Riziká	Neschválenie NFP z MF SR, MV SR						
Poznámky							
Realizácia projektu							
Fáza/miľník	Súčinnosť iného odboru alebo subjektu			Termín (mesiac/rok)			
Príprava projektovej dokumentácie	Obec Krajné			11 - 12/2021			
Vydanie stavebného povolenia	Príslušný stavebný úrad			1 - 2/2022			
Spracovanie a predloženie žiadosti o NFP, zhromaždenie príloh	Obec Krajné			3/2022			
Schválenie NFP	MF SR, príp. MV SR			5/2022			
Výber dodávateľa	Obec Krajné			5 - 6/2022			
Realizácia	Dodávateľ a obec Krajné			6/2022 - 8/2022			
Kolaudácia	Príslušný stavebný úrad			-			
Financovanie projektu							
Druh výdavku	Termín (rok)	Náklady spolu (eur)	z toho verejné zdroje				súkromné zdroje
			EU	ŠR	VÚC	Obec	
Projektová dokumentácia	2021	2 000	0	0	0	2 000	0
Realizácia projektu	2022	40 000	0	20 000	0	20 000	0
Spolu		42 000	0	20 000	0	22 000	0

Základné údaje o projektovom zámere č. 2.3.1.1							
Názov projektu	Zníženie energetickej náročnosti budovy OcÚ Krajné						
Garant	Obec Krajné						
Kontaktná osoba garanta	Starosta obce Krajné						
Partneri garanta	-						
Začatie a ukončenie fyzickej realizácie	Jún /2017 – máj/2019						
Stav projektu pred realizáciou	Objekt vo vlastníctve obce bez zateplenia a výmeny okien						
Cieľ projektu	Zníženie finančnej záťaže obce						
Výstupy	Zrekonštruovaná budova						
Užívatelia	Zamestnanci OcÚ Krajné, občania						
Indikátory monitoringu	Výstup – zrekonštruovaná budova Výsledok – znížené energetické náklady na vykurovanie budovy						
Zmluvné podmienky	VO - výber dodávateľa						
Riziká	Neschválenie dotácie cez Ekofond						
Poznámky	V prípade neschválenia cez RIÚS bude projekt riešený etapovito po jednotlivých aktivitách. V prípade inštalácie plynových tepelných čerpadiel možnosť dotácie z Ekofondu						
Realizácia projektu							
Fáza/míľnik	Súčinnosť iného odboru alebo subjektu	Termín (mesiac/rok)					
Príprava projektovej dokumentácie	Obec Krajné	1 - 2/2017					
Vydanie stavebného povolenia	Príslušný stavebný úrad	2 - 3/2017					
Výber dodávateľa	Obec Krajné	3 - 4/2017					
Spracovanie a predloženie žiadosti o NFP, zhromaždenie príloh	Obec Krajné	4 - 5/2017					
Schválenie NFP a úveru	TSK	6/2017					
Realizácia	Dodávateľ a obec Krajné	6/2017 – 5/2019					
Kolaudácia	Príslušný stavebný úrad	7-8/2019					
Financovanie projektu							
Druh výdavku	Termín (rok)	Náklady spolu (eur)	z toho verejné zdroje				súkromné zdroje
			EU	ŠR	VÚC	Obec	
Spracovanie PD	2017	2 000	1 900	0	0	100	0
Realizácia projektu	2017/19	90 000	87 000	0	0	3 000	0
Spolu		92 000	88 900	0	0	3 100	0

Základné údaje o projektovom zámere č. 2.3.1.2							
Názov projektu	Modernizácia učební ZŠ a MŠ Krajné						
Garant	Obec Krajné						
Kontaktná osoba garanta	Riaditeľ ZŠ a MŠ						
Partneri garanta	ZŠ a MŠ Krajné						
Začatie a ukončenie fyzickej realizácie	júl 2020 – august 2020						
Stav projektu pred realizáciou	Zastarané učebné priestory						
Cieľ projektu	Vytvoriť lepšie podmienky žiakov						
Výstupy	Modernizácia celkového vybavenia učební						
Užívatelia	Deti a zamestnanci ZŠ						
Indikátory monitoringu	Výstup – modernizované prostredie Výsledok – vyšší počet žiakov						
Zmluvné podmienky	VO - výber dodávateľa						
Riziká	Neschválenie žiadosti o NFP						
Poznámky	Žiadosť o dotáciu z MŠVV a Š SR, či IROP, KR-MAS						
Realizácia projektu							
Fáza/míľnik	Súčinnosť iného odboru alebo subjektu						Termín (mesiac/rok)
Príprava projektovej dokumentácie	Obec Krajné						7 - 9/2019
Vydanie stavebného povolenia	Príslušný stavebný úrad						10 - 11/2019
Výber dodávateľa	Obec Krajné						11/2019 - 1/2020
Spracovanie a predloženie žiadosti o NFP, zhromaždenie príloh	Obec Krajné						1 - 2/2020
Schválenie NFP a úveru	MŠVV a Š SR, či KR-MAS						5/2020
Realizácia	Dodávateľ a obec Krajné						7 - 8/2020
Kolaudácia	Obec Krajné						9/2020
Financovanie projektu							
Druh výdavku	Termín (rok)	Náklady spolu (eur)	z toho verejné zdroje				súkromné zdroje
			EU	ŠR	VÚC	Obec	
Spracovanie PD	2019	2 000	0	0	0	2 000	0
Externý manažment	2019/20	2 000	0	0	0	2 000	
Realizácia projektu	2020	70 000	0	56 000	0	14 000	0
Spolu		74 000	0	56 000	0	18 000	0

Základné údaje o projektovom zámere č. 2.3.2.1							
Názov projektu	Kompletná rekonštrukcia Domu smútku Krajné						
Garant	Obec Krajné						
Kontaktná osoba garanta	Starosta obce Krajné						
Partneri garanta	-						
Začatie a ukončenie fyzickej realizácie fyzickej realizácie	marec – november 2022						
Stav projektu pred realizáciou	Nevyhovujúce priestory Domu smútku						
Cieľ projektu	Zlepšiť podmienky pre návštevníkov smútočných obradov						
Výstupy	Zrekonštruovaná budova Domu smútku a energeticky výhodnejší mraziaci box						
Užívatelia	občania						
Indikátory monitoringu	Výstup – zrekonštruovaná budova Domu smútku; Výsledok – energeticky výhodnejšia budova a zvýšenie pohodlie smútočiacich						
Zmluvné podmienky	VO - výber dodávateľa						
Riziká	-						
Poznámky	-						
Realizácia projektu							
<i>Fáza/míľnik</i>	<i>Súčinnosť iného odboru alebo subjektu</i>				<i>Termín (mesiac/rok)</i>		
Projektová dokumentácia	Obec Krajné				8-9/2021		
Vydanie stavebného povolenia	Príslušný stavebný úrad				10-12/2021		
Výber dodávateľa	Obec Krajné				1-3/2022		
Realizácia	Dodávateľ, obec Krajné				3-11/2022		
Kolaudácia	Obec Krajné				12/2022 - 1/2023		
Financovanie projektu							
<i>Druh výdavku</i>	<i>Termín (rok)</i>	<i>Náklady spolu (eur)</i>	<i>z toho verejné zdroje</i>				<i>súkromné zdroje</i>
			EU	ŠR	VÚC	Obec	
Realizácia projektu	2022/23	100 000	0	0	0	100 000	0
Spolu		100 000	0	0	0	100 000	0

Základné údaje o projektovom zámere č. 2.3.2.2							
Názov projektu	Rekonštrukcia kultúrneho domu - Matejovec						
Garant	Obec Krajné						
Kontaktná osoba garanta	Starosta obce Krajné						
Partneri garanta	-						
Začatie a ukončenie fyzickej realizácie	september 2016 – november 2020						
Stav projektu pred realizáciou	Objekt v majetku obce						
Cieľ projektu	Zvýšenie návštevnosti podujatí a zníženie nákladov na chod KD						
Výstupy	Zrekonštruovaná budova Kultúrneho domu						
Užívatelia	Občania Krajného a okolitých obcí						
Indikátory monitoringu	Výstup – plne zrekonštruovaná budova Kultúrneho domu; Výsledok – zvýšený počet návštevníkov DK						
Zmluvné podmienky	VO - výber dodávateľa						
Riziká	Neschválenie dotácie prostredníctvom KŽP, KR-MAS, či MF SR						
Poznámky							
Realizácia projektu							
<i>Fáza/miľník</i>	<i>Súčinnosť iného odboru alebo subjektu</i>					<i>Termín (mesiac/rok)</i>	
Príprava projektovej dokumentácie	Obec Krajné					1-2/2016	
Vydanie stavebného povolenia	Príslušný stavebný úrad					3-4/2016	
Výber dodávateľa	Obec Krajné					5/2017 - 6/2016	
Spracovanie a predloženie žiadosti o NFP, zhromaždenie príloh	Obec Krajné					7/2016	
Schválenie NFP a úveru	MPaRV SR					8/2016	
Realizácia	Dodávateľ, externý stavebný dozor a obec Krajné					9/2016 - 5/2020	
Kolaudácia	Príslušný stavebný úrad					7/20120	
Financovanie projektu							
<i>Druh výdavku</i>	<i>Termín (rok)</i>	<i>Náklady spolu (eur)</i>	<i>z toho verejné zdroje</i>				<i>súkromné zdroje</i>
			EU	ŠR	VÚC	Obec	
Projektová dokumentácia	2016	2 000	0	0	0	2 000	0
Realizácia projektu	2016/20	66 000	52 800	0	0	13 200	0
Spolu		68 000	52 800	0	0	15 200	0

Základné údaje o projektovom zámere č. 3.1.2.1							
Názov projektu	Rozšírenie vodovodu, zriadenie riadiaceho a monitorovacieho systému						
Garant	Obec Krajné						
Kontaktná osoba garanta	Starosta obce Krajné						
Partneri garanta	Vodohospodárska spoločnosť						
Začatie a ukončenie fyzickej realizácie	máj 2019 – október 2021						
Stav projektu pred realizáciou	V daných lokalitách nie je vodovod						
Cieľ projektu	Zabezpečiť dodávku kvalitnej pitnej vody pre domácnosti v celej obci dobudovaním vodovodu o maximálnej dĺžke 10 km.						
Výstupy	Vybudovaný vodovod, efektívny systém riadenia a monitorovania						
Užívatelia	Obyvatelia predmetnej lokality						
Indikátory monitoringu	Výstup – dĺžka vybudovaného vodovodu; Výsledok – zvýšený počet obyvateľov v predmetnej lokalite						
Zmluvné podmienky	VO - výber dodávateľa						
Riziká	Neschválenie žiadosti o NFP						
Poznámky	Predloženie žiadosti cez OP KŽP,						
Realizácia projektu							
<i>Fáza/míľnik</i>	<i>Súčinnosť iného odboru alebo subjektu</i>				<i>Termín (mesiac/rok)</i>		
Vysporiadanie pozemkov	Obec Krajné				1 - 12/2019		
Projektová dokumentácia	Obec Krajné				6 - 9/2019		
Výber dodávateľa	Obec Krajné				10 - 12/2019		
Stavebné povolenie	Príslušný stavebný úrad				11 - 12/2019		
Spracovanie a predloženie žiadosti o NFP, zhromaždenie príloh	Obec Krajné				1 - 2/2020		
Schválenie žiadosti o NFP	MŽP SR				5/2020		
Realizácia	Obec Krajné				5/2020 - 10/2021		
Kolaudácia	Obec Krajné				11 - 12/2021		
Financovanie projektu							
<i>Druh výdavku</i>	<i>Termín (rok)</i>	<i>Náklady spolu (eur)</i>	<i>z toho verejné zdroje</i>				<i>súkromné zdroje</i>
			EU	ŠR	VÚC	Obec	
Projektová dokumentácia	2019	2 000	1 900	0	0	100	0
externý stavebný dozor	2020/21	5 000	4 750	0	0	250	0
Externý manažment projektu	2020/21	5 000	4 750	0	0	250	0
Realizácia projektu	2020/21	2 874 734	2 730 997	0	0	143 737	0
Spolu		2 886 244	2 740 397	0	0	144 377	0

Základné údaje o projektovom zámere č. 3.1.3.1							
Názov projektu	Modernizácia a rozšírenie kapacity ČOV						
Garant	Obec Krajné						
Kontaktná osoba garanta	Starosta obce Krajné						
Partneri garanta	SLV s. r. o.. Krajné						
Začatie a ukončenie fyzickej realizácie	máj 2016 – december 2020						
Stav projektu pred realizáciou	Súčasná ČOV je v nevyhovujúcom stave, potreba revitalizácie.						
Cieľ projektu	Zabezpečiť čistenie odpadových vôd pre väčšinu obytných jednotiek v obci Krajné. S tým je potreba rozšírenia kapacity ČOV. Možnosť napojenia okolitých obcí na ČOV.						
Výstupy	Zrevitalizovaná ČOV s väčšou kapacitou						
Užívatelia	Obyvatelia obce Krajné a okolitých obcí						
Indikátory monitoringu	Výstup – kvalita vyčistenej vody Výsledok – kvalitnejšie ŽP						
Zmluvné podmienky	VO - výber dodávateľa						
Riziká	Neschválenie žiadosti o NFP						
Poznámky	Kapacita ČOV nepresiahne 2 000 EO. Predloženie žiadosti cez OP KŽP, Envirofond						
Realizácia projektu							
<i>Fáza/miľník</i>	<i>Súčinnosť iného odboru alebo subjektu</i>			<i>Termín (mesiac/rok)</i>			
Projektová dokumentácia	Obec Krajné			4 - 6/2016			
Výber dodávateľa	Obec Krajné			6 - 8/2016			
Stavebné povolenie	Príslušný stavebný úrad			8 - 9/2016			
Spracovanie a predloženie žiadosti o NFP, zhromaždenie príloh	Obec Krajné			10 - 11/2016			
Schválenie žiadosti o NFP	MŽP SR			2 - 3/2017			
Realizácia	Obec Krajné			5 - 11/2017			
Kolaudácia	Príslušný stavebný úrad			12/2017 – 1/2018			
Financovanie projektu							
<i>Druh výdavku</i>	<i>Termín (rok)</i>	<i>Náklady spolu (eur)</i>	<i>z toho verejné zdroje</i>				<i>súkromné zdroje</i>
			EU	ŠR	VÚC	Obec	
Projektová dokumentácia	2016	2 000	1 900	0	0	100	0
externý stavebný dozor	2017	5 000	4 500	0	0	500	0
Realizácia- Stavebná časť	2017	600000	570 000	0	0	30 000	0
Realizácia – Technická časť	2017	400 000	380 000	0	0	20 000	0
Spolu		1 007 000	956 400	0	0	50 600	0

Základné údaje o projektovom zámere č. 3.3.1.1							
Názov projektu	Nákup techniky na zber a úpravu odpadov						
Garant	Obec Krajné						
Kontaktná osoba garanta	Starosta obce Krajné						
Partneri garanta	-						
Začatie a ukončenie fyzickej realizácie	máj 2017 – október 2017						
Stav projektu pred realizáciou	Jestvujúci systém zberu odpadov						
Cieľ projektu	Zvýšiť efektívnosť nakladania s biologicky rozložiteľným odpadom						
Výstupy	Zvýšený podiel zhodnoteného biologicky rozložiteľného odpadu						
Užívatelia	Obyvatelia obce, Obec						
Indikátory monitoringu	Výstup – vyšší objem zozbieraného odpadu; Výsledok – skrášlené verejné priestranstvá a verejná zeleň						
Zmluvné podmienky	VO - výber dodávateľa						
Riziká	Neschválenie žiadosti o NFP						
Poznámky	Predloženie žiadosti cez OP KŽP.						
Realizácia projektu							
<i>Fáza/miľník</i>	<i>Súčinnosť iného odboru alebo subjektu</i>			<i>Termín (mesiac/rok)</i>			
Vysporiadanie pozemkov	Obec Krajné			5 - 6/2016			
Projektová dokumentácia	Obec Krajné			-			
Výber dodávateľa	Obec Krajné			5 - 7/2016			
Stavebné povolenie	Príslušný stavebný úrad			-			
Spracovanie a predloženie žiadosti o NFP, zhromaždenie príloh	Obec Krajné			5 - 8/2016			
Schválenie žiadosti o NFP	MŽP SR			10/2016			
Realizácia	Obec Krajné			11/2016 - 12/2016			
Kolaudácia	-			-			
Financovanie projektu							
<i>Druh výdavku</i>	<i>Termín (rok)</i>	<i>Náklady spolu (eur)</i>	<i>z toho verejné zdroje</i>				<i>súkromné zdroje</i>
			EU	ŠR	VÚC	Obec	
Externý manažment projektu	2016	2 000	1 700	200	0	100	0
Realizácia projektu	2016	150 000	132 500	10 000	0	75 00	0
Spolu		152 000	134 200	10 200	0	7 600	0

Základné údaje o projektovom zámere č. 3.3.1.2							
Názov projektu	Zberný dvor na zavedenie separovaného zberu odpadov						
Garant	Obec Krajné						
Kontaktná osoba garanta	Starosta obce Krajné						
Partneri garanta	-						
Začatie a ukončenie fyzickej realizácie	marec/2016-február/2020						
Stav projektu pred realizáciou	Nájdená vhodná lokalita na zberný dvor. Projektová dokumentácia hotová. Stavebné povolenie vydané.						
Cieľ projektu	Vytvorenie bezpečného priestoru na odpad s výnimkou zhromažďovania odpadov zo železných kovov a neželezných kovov alebo starých vozidiel.						
Výstupy	Skladové priestory na separovaný odpad						
Užívatelia	Obyvatelia obce						
Indikátory monitoringu	Výstup – množstvo vyseparovaného odpadu Výsledok – kvalitnejšie ŽP						
Zmluvné podmienky	VO - výber dodávateľa						
Riziká	Neschválenie žiadosti o NFP						
Poznámky	Predloženie žiadosti cez OP KŽP, Envirofond						
Realizácia projektu							
<i>Fáza/miľník</i>	<i>Súčinnosť iného odboru alebo subjektu</i>			<i>Termín (mesiac/rok)</i>			
Výber dodávateľa	Obec Krajné			8 - 9/2017			
Spracovanie a predloženie žiadosti o NFP, zhromaždenie príloh	Obec Krajné			10 - 11/2017			
Schválenie žiadosti o NFP	MŽP SR			3/2018			
Realizácia	Obec Krajné			5/2018 - 12/2018			
Kolaudácia	Príslušný stavebný úrad			1 – 2/2019			
Financovanie projektu							
<i>Druh výdavku</i>	<i>Termín (rok)</i>	<i>Náklady spolu (eur)</i>	<i>z toho verejné zdroje</i>				<i>súkromné zdroje</i>
			EU	ŠR	VÚC	Obec	
Projektová dokumentácia	2011	0	0	0	0	0	0
Realizácia- Stavebná časť	2016/19	534 529,14	0	507802	0	26 727	0
Spolu		534 529,14	0	507802	0	26 727	0

3.3.2.2 Odstránenie nelegálnych skládok

Základné údaje o projektovom zámere č. 3.3.2.2							
Názov projektu	Odstránenie nelegálnych skládok						
Garant	Obec Krajné						
Kontaktná osoba garanta	Starosta obce Krajné						
Partneri garanta	-						
Začatie a ukončenie fyzickej realizácie	marec/2016-február/2020						
Stav projektu pred realizáciou	Jestvujúca nelegálna skládka						
Cieľ projektu	Odstránenie skládky.						
Výstupy	Zlepšenie životného prostredia						
Užívatelia	Obyvatelia predmetnej lokality						
Indikátory monitoringu	Výstup – množstvo vyseparovaného odpadu Výsledok – kvalitnejšie ŽP						
Zmluvné podmienky	VO - výber dodávateľa						
Riziká	Neschválenie žiadosti o NFP						
Poznámky	Predloženie žiadosti cez Envirofond						
Realizácia projektu							
<i>Fáza/miľník</i>	<i>Súčinnosť iného odboru alebo subjektu</i>					<i>Termín (mesiac/rok)</i>	
Projektová dokumentácia	Obec Krajné					4 – 8/2016	
Výber dodávateľa	Obec Krajné					8 - 9/2016	
Spracovanie a predloženie žiadosti o NFP, zhromaždenie príloh	Obec Krajné					5 - 11/2016	
Schválenie žiadosti o NFP	MŽP SR						
Realizácia	Obec Krajné					5/2017 - 12/2017	
Kolaudácia	-					-	
Financovanie projektu							
<i>Druh výdavku</i>	<i>Termín (rok)</i>	<i>Náklady spolu (eur)</i>	<i>z toho verejné zdroje</i>				<i>súkromné zdroje</i>
			EU	ŠR	VÚC	Obec	
Projektová dokumentácia	2016	1000	0	0	0	1000	0
Realizácia	2016/19	350 000	0	332 500	0	17 500	0
Spolu		351 000	0	332 500	0	18 500	0

5 Realizačná časť

Realizačná časť je zameraná na popis postupov inštitucionálneho a organizačného zabezpečenia realizácie programu rozvoja obce, systém monitorovania a hodnotenia plnenia programu rozvoja obce s ustanovením merateľných ukazovateľov, vecný a časový harmonogram realizácie programu rozvoja obce s formou akčných plánov. Realizačná časť obsahuje:

- východiská,
- popis úloh jednotlivých partnerov pri realizácii PHSR,
- popis postupov inštitucionálneho a organizačného zabezpečenia,
- stručný popis komunikačnej stratégie PHSR k jednotlivým cieľovým skupinám,
- popis systému monitorovania a hodnotenia plnenia PHSR,
- akčný plán s výhľadom na roky 2016 – 2018.

5.1 Východiská a popis úloh jednotlivých partnerov pri realizácii

Obec Krajné má v oblasti prípravy a realizácie programu rozvoja dostatočné skúsenosti na programovej aj projektovej úrovni. Pri realizácii PHSR vystupujú ako partneri obyvatelia obce, ktorí boli vyzvaní zúčastniť sa verejných stretnutí, počas zasadnutia obecného zastupiteľstva, kde mohli definovať svoje požiadavky. Členovia pracovných skupín aktívne pristupovali k prerokovaniu finálneho návrhu PHSR. V rámci prípravy dokumentu bol vypracovaný dotazník, ktorý bol distribuovaný do domácností. Obyvatelia obce tak mali aj takúto možnosť vyjadriť svoj názor o svojich požiadavkách na samosprávu, príp. poukázať z ich pohľadu na potreby obce a problémy, ktoré treba riešiť. Svoj názor na aktivity obce ako aj svoje potreby mohli v špeciálnych dotazníkoch pre podnikateľov prezentovať aj zástupcovia podnikateľského sektora. Táto šanca bola ponúknutá aj zástupcom tretieho sektora. Oba tieto sektory mali možnosť predložiť aj zamýšľané rozvojové zámery, na ktorých by mohla obec participovať, príp. dako inak mohla byť nápomocná pri ich realizácii. Ku konzultácii jednotlivých častí strategického dokumentu boli prizvaní aj poslanci a zamestnanci obce.

5.2 Popis postupov organizačného a inštitucionálneho zabezpečenia

Realizácia PHSR je činnosťou samosprávy a tá ju vykonáva prostredníctvom svojich orgánov. Samospráva jedenkrát ročne získa a spracuje pripomienky poslancov, OcÚ, partnerov a verejnosti, do leta, teda do času začiatku prípravy rozpočtu na ďalší rok. Táto činnosť je naplánovaná do začiatku decembra príslušného roka, kedy bude predložené hodnotenie PHSR za predchádzajúci rok, ako aj jeho prípadná aktualizácia. Vo vzťahu k realizácii PHSR obecné zastupiteľstvo berie na vedomie návrh strategickej časti dokumentu, schvaľuje celý dokument PHSR a každoročne schvaľuje vyhodnotenie jeho plnenia. Obecné zastupiteľstvo taktiež schvaľuje spolufinancovanie projektov. Obecné zastupiteľstvo schvaľuje každoročne hodnotiace a monitorovacie správy, rozhoduje o prípadných zmenách a aktualizácii programu.

Najvyšším výkonným orgánom obce a jeho predstaviteľom je starosta/ka. Rozhoduje vo všetkých veciach správy obce, ktoré nespádajú do právomocí a kompetencií obecného zastupiteľstva. Starosta sa spolupodieľal na príprave dokumentu, riadil proces realizácie, podpisuje schválenie celého dokumentu, vykonáva uznesenia a zastupuje obec vo vzťahu k Programu hospodárskeho a sociálneho rozvoja obce Krajné 2016 - 2022 k štátnym orgánom, k právnickým a fyzickým osobám. Inštitucionálnu a administratívnu stránku zabezpečuje obecný úrad.

5.3 Komunikačná stratégia

Rôzne formy komunikácie budú súčasťou každého z pripravovaných a realizovaných projektov PHSR v rámci povinnej i nep povinnej činnosti informovania a publicity (pri projektoch financovaných z EŠIF a dotačných titulov), alebo v rámci komunikácie zainteresovaných cieľových skupín pri príprave a realizácii jednotlivých projektov. Komunikácia bude prebiehať priamou účasťou na zasadnutiach obecného zastupiteľstva. Dôležitým nástrojom komunikácie je pre obec webová stránka, informačné tabule a rozhlas. Komunikácia s obyvateľmi prebieha neustále až do ukončenia platnosti PHSR. Ďalším nástrojom komunikácie sú i rokovania v rámci obecného zastupiteľstva, kde materiál na rokovanie pripravuje starosta/ka obce v súčinnosti so zamestnancami obce. Rovnako tak hlavný kontrolór, vychádzajúc z definície jeho funkcie, môže dať stanovisko k prerokovanému materiálu.

5.4 Systém monitorovania a hodnotenia

Cieľom monitoringu akčného plánu a projektových zámerov obce Krajné je zostaviť komplexnú informáciu o tom, ako sa plnia opatrenia navrhnuté v PHSR počas celého obdobia platnosti dokumentu. Tieto údaje sú k dispozícii pre samosprávu a širokú verejnosť. Samospráva jedenkrát ročne získa a spracuje pripomienky partnerov, OcÚ, poslancov a verejnosti, do leta v čase začiatku prípravy rozpočtu na ďalší rok. Táto činnosť je naplánovaná do termínu príslušného roku, kedy bude predložené hodnotenie PHSR za predchádzajúci rok, jeho prípadná aktualizácia, hodnotenie ukazovateľov vrátane korekcií v rámci pravidelného každoročného hodnotenia. V prípade nutnosti korekcií mimo stanovené termíny vykoná korekciu starosta/ka obce. Celkový plán hodnotenia je spracovaný vo Formulári R5. Akčný plán je zoradený podľa opatrení a aktivít. Realizáciu navrhnutých aktivít a ich monitoring zabezpečuje štatutárny zástupca obce Krajné alebo poverený pracovník obecného úradu. V niektorých prípadoch je ako realizátor danej aktivity uvedený iný subjekt (investor, prevádzkovateľ, partnerská inštitúcia a pod.) V akčnom pláne sú vymenované aktivity bežného, kapitálového a podporného charakteru v časovom slede. Ide o aktivity, ktoré je potrebné realizovať v ďalšom období. Akčný plán a projektové zámery sú spracované na základe údajov v schválenom rozpočte obce. Aktuálna verzia akčného plánu a projektových zámerov je na webovej stránke obce www.krajne.sk. Správa o plnení akčného plánu a projektových zámerov bude spracovaná vždy k 1.12. príslušného roka v zmysle Programu hospodárskeho a sociálneho rozvoja obce Krajné na obdobie 2016 – 2022.

Formulár č. R 3 - Záznam z monitorovania**Monitorovanie a hodnotenie**

Správa o plnení akčného plánu a projektových zámerov obce Krajné bude spracovaná vždy k 1.12. príslušného roka v zmysle Programu hospodárskeho a sociálneho rozvoja obce Krajné na obdobie 2016 - 2022. Cieľom monitoringu akčného plánu a projektových zámerov obce Krajné je zostaviť komplexnú informáciu o tom, ako sa plnia opatrenia navrhnuté v PHSR obce Krajné počas celého obdobia platnosti dokumentu v rokoch 2016 - 2022. Tieto údaje sú k dispozícii pre samosprávu a širokú verejnosť.

Akčný plán obce Krajné je zoradený podľa opatrení a aktivít. Realizáciu navrhnutých aktivít a ich monitoring zabezpečuje štatutárny zástupca obce Krajné alebo poverený pracovník obecného úradu. V niektorých prípadoch je ako realizátor danej aktivity uvedený iný subjekt (investor, prevádzkovateľ, partnerská inštitúcia a pod.) V akčnom pláne sú vymenované aktivity bežného, kapitálového a podporného charakteru v časovom slede. Ide o aktivity, ktoré je potrebné realizovať v ďalšom období.

Akčný plán a projektové zámery sú spracované na základe údajov v schválenom rozpočte obce. Aktuálna verzia akčného plánu a projektových zámerov je na webovej stránke obce www.krajne.sk.

Ďalší monitoring akčného plánu a projektových zámerov sa uskutoční ku dňu 1.12.2016.

Formulár č. R 4 - Vzor monitorovacej správy (Príloha č. 6)**Formulár č. R 5 - Plán hodnotenia a monitorovania**

Plán priebežných hodnotení PHSR na programové obdobie 2016 - 2022		
Typ hodnotenia	Vykonať prvýkrát	Dôvod vykonania/ periodicita
Strategické hodnotenie	V roku 2018	podľa rozhodnutia obce/koordinátora PHSR a vzniknutej spoločenskej potreby
Operatívne hodnotenie		
Tematické hodnotenie časti PHSR	Každoročne do 1.12. daného kalendárneho roku	Kontrola opatrení plánovaných k realizácii v danom kalendárnom roku.
Ad hoc mimoriadne hodnotenie	Podľa potreby	pri značnom odklone od stanovených cieľov a doľahnutých hodnôt ukazovateľov pri návrhu na revíziu PHSR
Ad hoc hodnotenie celého PHSR alebo jeho časti	Podľa potreby	na základe rozhodnutia starostu, kontrolného orgánu obce, podnetu poslancov; na základe protokolu NKÚ SR, správy auditu ...

Zdroj: vlastné spracovanie

Akčný plán pre hospodársku oblasť v obci Krajné			
<i>Opatrenie, aktivita</i>	<i>Termín</i>	<i>Zodpovedný</i>	<i>Financovanie (Eur)</i>
Opatrenie 1.2 Rozvoj ľudských zdrojov			
Aktivity 1.2.1.1 Výstavba nájomného bytového domu pre mladé rodiny	2018 - 2020	Obec Krajné	760 000
Opatrenie 1.3 Rozvoj cestovného ruchu, kultúrno-spoločenských a voľnočasových aktivít			
Aktivity 1.3.1.3 Cyklotrasa Krajné – spracovanie a predloženie žiadosti o NFP, schválenie NFP, realizácia	2017 - 2018	Obec Krajné	3 000
Aktivity 1.3.2.1 Rekonštrukcia požiarnej zbrojnice Krajné – integrovaný projekt- požiarňa zbrojnica, ktorá bude plne slúžiť i ako dom kultúry (sál, WC, kuchynka a iné vybavenie)	2017 - 2018	Obec Krajné, DHZ Krajné	70 000
Aktivity 1.3.2.2 Rekonštrukcia nevyužívanej budovy a zriadenie v nej skanzenu kopaničiarskych tradícií, ľudovej architektúry, čipky a informačnej kancelárie	2018 - 2019	Obec Krajné,	70 000
Aktivity 1.3.3.3 Vybudovanie sústavy detských ihrísk – príprava PD, stavebné povolenie, predloženie žiadosti o NFP, schválenie žiadosti, výber dodávateľa, realizácia, kolaudácia	2017	Obec Krajné	10 500
Aktivity 1.3.3.5 Vybudovanie multifunkčného ihriska	2016- 2017	Obec Krajné	30 500

Akčný plán pre sociálnu oblasť v obci Krajné			
<i>Opatrenie, aktivita</i>	<i>Termín</i>	<i>Zodpovedný</i>	<i>Financovanie (Eur)</i>
Opatrenie č. 2.1 Zvýšenie kvality verejných služieb			
Aktivity 2.1.1.2 Rekonštrukcia centrálnej časti obce Krajné	2016 - 2022	Obec Krajné	658123
Opatrenie č. 2.2 Rozvoj sociálnych a zdravotných služieb			
Aktivita 2.2.2.1 Modernizácia obecného rozhlasu a jeho rozšírenie na kopanice	2022	Obec Krajné	42 000
Opatrenie č. 2.3 Modernizácia a rekonštrukcia obecných objektov, školských zariadení a zlepšenie kvality služieb verejnej správy a vzdelávania			
Aktivita 2.3.1.1 Zníženie energetickej náročnosti budovy OcÚ Krajné	2017/ 2019	Obec Krajné	92 000
Aktivita 2.3.1.2 Modernizácia učebni ZŠ a MŠ Krajné	2020	Obec Krajné	74 000
Aktivita 2.3.2.1 Kompletná rekonštrukcia Domu smútku Krajné	2022	Obec Krajné	100 000
Aktivita 2.3.2.2 Rekonštrukcia kultúrneho domu - Matejovec	2016 - 2020	Obec Krajné	68 000

Akčný plán pre environmentálnu oblasť v obci Krajné			
<i>Opatrenie, aktivita</i>	<i>Termín</i>	<i>Zodpovedný</i>	<i>Financovanie (Eur)</i>
Opatrenie č. 3.1 Zvýšenie odvádzania a čistenia odpadových vôd a zásobovania obyvateľstva pitnou vodou			
Aktivity 3.1.2.1 Rozšírenie vodovodu, zriadenie riadiaceho a monitorovacieho systému	2019 - 2021	Obec Krajné	2 886 244
Aktivity 3.1.3.1 Modernizácia a rozšírenie kapacity ČOV	2016 - 2020	Obec Krajné	1 007 000
Opatrenie č. 3.3 Podpora odpadového hospodárstva a riešenie problematiky environmentálnych záťaží			
Aktivita 3.3.1.1 Nákup techniky na zber a úpravu odpadov	2017	Obec Krajné	152 000
Aktivita 3.3.1.2 Zberný dvor na zavedenie separovaného zberu odpadov	2016 - 2020	Obec Krajné	534 529

6 Finančná časť

Finančná časť obsahuje finančné zabezpečenie jednotlivých opatrení a aktivít, inštitucionálnu a organizačnú stránku realizácie programu rozvoja obce.

Táto časť obsahuje:

- indikatívny finančný plán na celú realizáciu PHSR,
- model viaczdrojového financovania jednotlivých opatrení, aktivít (projektov) za účasti sociálno-ekonomických partnerov v území v prepojení na programový rozpočet obce,
- hodnotiacu tabuľku pre výber projektov.

Formulár č. F 2 - Hodnotiace tabuľky pre výber projektov (upravený pre potreby obce)

Kategória	Úroveň dôležitosti	Hodnotiace kritérium - Opis podmienok pre zaradenie do priority	Projekt
1	Najvyššia	a) Projekty vyplývajúce zo zákona a/alebo legislatívy EÚ b) Projekty riešiace havarijnú alebo mimoriadnu situáciu c) Projekty vyznačujúce sa najvyššou mierou dôležitosti, potreby a nevyhnutnosti pre obec Splnená jedna z podmienok	1.3.2.2 2.1.1.2 2.1.1.3 3.3.2.1 3.3.2.2
2	Vysoká	a) Projekty vyplývajúce z územného plánu obce b) Projekty s právoplatným stavebným povolením a ukončeným VO c) Projekty vyznačujúce sa vyššou mierou dôležitosti pre obec Splnená jedna z podmienok	1.3.1.1 1.3.3.3 1.3.3.4 2.1.1.1 2.2.1.2
3	Stredná	a) Projekty, ktoré majú možnosť uchádzať sa o cudzie a doplnkové zdroje financovania b) Projekty vyznačujúce sa strednou mierou dôležitosti	1.2.1.1 1.3.1.3 2.2.1.1 2.2.2.1 2.3.1.1 2.3.1.2 3.1.2.1
4	Nízka	a) Projekty definované ako zámery / v štádiu úvah.	1.3.3.1 2.3.2.1 2.3.2.2
5	Najnižšia	Ostatné	zvyšné

Zdroj: vlastné spracovanie

Formulár č. F5 – Indikatívny rozpočet – sumarizácia

	Rok								Spolu €
	2016	2017	2018	2019	2020	2021	2022	2023	
I. Hospodárska politika - oblasť	30 500	13 500	70 000	70 000	760 000	70 000	0	0	944 000
II. Sociálna politika - oblasť	0	92 000	68 000	0	74 000	658 123	42 000	142 000	1 034 123
III. Enviromentálna politika - oblasť	1 007 000	152 000	0	534 529	2 886 244			0	4 579 773

Zdroj: vlastné spracovanie

Formulár č. F 3 - Model viaczdrojového financovania – intervenčná matica

Viaczdrojové financovanie							
Prioritná oblasť	Celkové náklady	Verejné zdroje					Súkromné zdroje
		EÚ	Štát	VÚC	Obec	Spolu	
Projekt 1.2.1.1 Výstavba nájomného bytového domu pre mladé rodiny	760 000	0	375000	0	385000	760000	0
Projekt 1.3.1.3 Cyklotrasa Krajné	3 000	0	0	0	300	300	2700
Projekt 1.3.2.1 Rekonštrukcia požiarnej zbrojnice Krajné – integrovaný projekt- požiarňa zbrojnica, ktorá bude plne slúžiť i ako dom kultúry (sál, WC, kuchynka a iné vybavenie)	70 000	0	56000	0	14000	70000	0
Projekt 1.3.2.2 Rekonštrukcia nevyužívanej budovy a zriadenie v nej skanzenu kopaničiarskych tradícií, ľudovej architektúry, čipky a informačnej kancelárie	70 000	0	56000	0	14000	70000	0
Projekt 1.3.2.1 Vybudovanie sústavy detských ihrísk	10 500	0	0	0	2 000	2 000	8500
Projekt 1.3.3.5 Vybudovanie multifunkčného ihriska	30 500	0	28500	0	2 500	30 500	0
Projekt 2.1.1.2 Rekonštrukcia centrálnej časti obce Krajné	658123	654216	0	0	32907	658123	0
Projekt 2.2.2.1 Modernizácia obecného rozhlasu a jeho rozšírenie na kopanice	42 000	0	20000	0	22000	42000	0
Projekt 2.3.1.1 Zníženie energetickej náročnosti budovy OcÚ Krajné	92 000	88900	0	0	3100	92000	0
Projekt 2.3.1.2 Modernizácia učební ZŠ a MŠ Krajné	74 000	0	56000	0	18000	74000	0
Projekt 2.3.2.1 Kompletná rekonštrukcia Domu smútku Krajné	100 000	0	0	0	100000	100000	0
Projekt 2.3.2.2 Rekonštrukcia kultúrneho domu - Matejovec	68 000	52800	0	0	15200	68000	0
3.1.2.1 Rozšírenie vodovodu, zriadenie riadiaceho a monitorovacieho systému	2 886 244	2 740 397	0	0	144 377	2 886 244	0
3.1.3.1 Modernizácia a rozšírenie kapacity ČOV	1 007 000	956400	0	0	50 600	1 007 000	0
3.3.1.1 Nákup techniky na zber a úpravu odpadov	152000	134200	10200	0	7600	152000	0
3.3.1.2 Zberný dvor na zavedenie separovaného zberu odpadov	534 529	0	507802	0	26 700	534529	0
3.3.2.2 Odstránenie nelegálnych skládok	351 000	0	332500	0	18 500	351 000	0
Spolu	6 908 896	4 626 913	1 442 002	0	856 784	6 897 696	11 200

Zdroj: vlastné spracovanie

7 Záver

Formulár č. Z 1 - Schválenie PHSR

Schválenie PHSR	
Názov dokumentu	Program hospodárskeho a sociálneho rozvoja obce Krajné na roky 2016 - 2022
Štruktúra dokumentu	<p>Časť 1 – Analytická časť Analytická časť obsahuje komplexné hodnotenie a analýzu východiskovej situácie obce s väzbami na širšie územie.</p> <p>Časť 2 – Strategická časť Táto časť obsahuje stratégiu rozvoja územia pri zohľadnení jeho vnútorných špecifik a určuje hlavné ciele a priority rozvoja obce.</p> <p>Časť 3 – Programová časť Obsahuje najmä zoznam opatrení a aktivít na zabezpečenie realizácie PHSR.</p> <p>Časť 4 – Realizačná časť Zameriava sa na popis postupov inštitucionálneho a organizačného zabezpečenia realizácie PHSR obce, systém monitorovania a hodnotenia plnenia PHSR s ustanovením merateľných ukazovateľov, tiež vecný a časový harmonogram realizácie PHSR formou akčných plánov</p> <p>Časť 5 – Finančná časť Obsahuje finančné zabezpečenie jednotlivých opatrení a aktivít, inštitucionálnu a organizačnú stránku realizácie PHSR obce.</p>
Spracovanie	<p>Program hospodárskeho a sociálneho rozvoja obce Krajné na roky 2016 - 2022 (ďalej len „PHSR 2016 - 2022“) bol spracovaný v súlade s Metodikou na vypracovanie programu hospodárskeho a sociálneho rozvoja obce/obcí/VÚC, ktorá bola vydaná Ministerstvom dopravy, výstavby a regionálneho rozvoja SR vo februári 2015 a to v nadväznosti na novelu Zákona o podpore regionálneho rozvoja schválenej vládou SR 1. januára 2015.</p> <p>PHSR bol spracovaný externými odborníkmi v spolupráci s pracovníkmi Kopaničiarsky región – miestna akčná skupina (ďalej len KR - MAS) a pracovníkmi samosprávy.</p> <p>Spracovanie dokumentu prebiehalo v termíne od jún 2015 – do decembra 2015.</p> <ul style="list-style-type: none"> - Pracovné skupiny boli zložené z vedenia obce, zamestnancov OcÚ, poslancov OcZ, podnikateľov, tretieho sektora a členov komisií - Spracovania PHSR sa zúčastnili aj rozpočtové a príspevkové organizácie zriaďovateľskej pôsobnosti obce - Súčasťou prieskumu boli aj mimovládne organizácie a podnikateľské subjekty v obci <p>Zapojenie verejnosti a komunikácia s verejnosťou: zapojenie prostredníctvom dotazníkového prieskumu, informovanie prebiehalo formou www stránky, prostredníctvom zasadnutí OcZ</p> <p>16. 6. 2015 25. 7. 2015 7. 9. 2015 23.10.2015</p>

	<p>25. 11. 2015</p> <p>Komunikácia s verejnosťou prebiehala prostredníctvom vyplňania dotazníkov občanmi obce Krajné. Dotazník bol vyplňaný v rámci domácností.</p> <p>Náklady na spracovanie boli financované z rozpočtu KR - MAS.</p>
Prerokovanie	<p>Verejné pripomienkovanie prebiehalo v termíne.</p> <p>Dokument bol uverejnený na internetovej stránke obce Krajné a informačných tabuliach obce Krajné. Dokument bol schvaľovaný priamo na zasadnutí OcÚ Krajné. Počas verejného pripomienkovania neboli doručené žiadne pripomienky</p>
Schválenie	<p>Na zasadnutí Obecného zastupiteľstva v Krajnom dňa 10.12.2015, uznesením č. 36.</p>
Aktualizácia 1	<p>Aktualizované 03/2016, doplnenie o nové projekty</p>

10. Použitá literatúra a informačné zdroje

1. Program hospodárskeho a sociálneho rozvoja obce Krajné 2005
2. Stratégia budovania cyklochodníkov a cyklotrás v Kopaničiarskom a Hornáckom regióne, 2014
3. Program hospodárskeho a sociálneho rozvoja Trenčianskeho samosprávneho kraja 2014 – 2020
4. Program odpadového hospodárstva obce Krajné na roky 2011-2015
5. Územný plán obce Krajné
6. Záverečný účet obce Krajné za rok 2014
7. Koncepcia rozvoja cestovného ruchu v regióne pod Veľkou Javorinou a Bradlom
8. LAUKO, V. 1984. *Analýza a komplexná geografická regionalizácia Myjavskej pahorkatiny*: Kandidátska dizertačná práca. Bratislava (Prírodovedecká fakulta UK)
9. Zásobník projektových zámerov miest a obcí Trenčianskeho samosprávneho kraja pre programovacie obdobie 2014 – 2020
10. MRAMÚCHOVÁ, M. 2014. *Analýza súčasného stavu kopaničiarskeho osídlenia obcí Krajné a Podkylava*. Diplomová práca. Bratislava: Prírodovedecká fakulta UK, 2014
11. Vytrasovanie jazdeckých ciest v Kopaničiarskom a Hornáckom regióne, 2014
12. MRAMÚCHOVÁ, M. 2012. *Analýza vývoja kopaničiarskeho osídlenia v obciach Krajné a Podkylava*. Bakalárska práca. Bratislava: Prírodovedecká fakulta UK, 2012
13. LABUDA, M., ŽARNOVIČAN H., Vývoj využitia kultúrnej krajiny Myjavskej pahorkatiny (Modelový príklad k.ú. Krajné). UK v Bratislave 2013. 170 s. ISBN: 978-80-223-3488-4
14. MAZÚR,E; LUKNIŠ,M. Regionálne geomorfologické členenie SSR. In *Geografický časopis*.1978, roč.2,s.107-121
15. Štatistické údaje vyžiadané z ÚPSVaR Myjava
16. Štatistické údaje poskytnuté z Obvodného úradu životného prostredia v Myjave
17. Štatistické údaje poskytnuté zo SHMÚ Bratislava
18. Spoločná príhraniční strategie udržateľného rozvoje Hornácka-Kopanic pro léta 2014-2020.
19. Štatistické údaje vyžiadané zo ŠÚ SR Krajská správa Trenčín
20. Integrovaná stratégia rozvoja územia Kopaničiarskeho regiónu pre roky 2015 - 2022
21. Stratégia rozvoja bežeckého lyžovania a zimnej turistiky v Bielych Karpatoch pre obdobie 2014 – 2020
22. Stratégia rozvoja vidieka 2013 – 2023
23. Operačný program Kvalita životného prostredia
24. Operačný program Integrovaná infraštruktúra
25. Integrovaný regionálny operačný program
26. Program Interreg V-A Slovenská republika – Česká republika
27. Program rozvoja vidieka SR 2014 - 2020
28. Operačný program Výskum a inovácie
29. Operačný program Ľudské zdroje
30. Operačný program Efektívna verejná správa
31. Internetová stránka <http://www.krajne.sk>
32. Internetová stránka <http://www.sopsr.sk>
33. Sčítanie obyvateľov, domov a bytov 2001
34. Internetová stránka <http://www.sazp.sk>
35. Internetová stránka <http://www.katasterpotal.sk>

Upozornenie: Tento dokument je vlastníctvom obce Krajné. Akékoľvek vytváranie kópií bez súhlasu obce Krajné je zakázané.

© Obec Krajné, 2015