

Obec Krajné

Plán hospodárskeho a sociálneho rozvoja obce Krajné



Máj 2005
Ing. Vladislav Šuster
starosta obce

Obsah

1. Poslanie	3
2. Strategická vízia	3- 4
3. Audit zdrojov	5
3. Demografická situácia	5
4. Chronológia rozvoja obce	6
5. História obce	
6. Symboly obce , erb, pečať.....	8-9-10
7. Kultúra	11-12
8. informácie pre návštevníkov.....	13
9. Ekonomicky aktívne obyvateľstvo, zamestnanosť	14
10. Podnikateľská sféra	15-16-17
11. Geografia obce	17
12. Fyzicko – geografická mapa okolia obce Krajné.....	18
13. Postavenie v regióne	19
14. Infraštruktúra	20
15. SWOT Analýza	21-22
16. Problémové skupiny a stromy problémov	23
Problémová skupina 1	23
Problémová skupina 2	24
Problémová skupina 3	25
17. Ciele	26
18. Celkový strategický cieľ	26
19. Naš cieľ pre akčný plán	27
20. Záver.....	28-29
Použitá literatúra	29
Príloha – Ganttov diagram	

1. POSLANIE

Čo chceme - Zlepšiť život, kvalitu bývania, zviditeľniť a rozvíjať obec

Pre koho - Pre všetkých obyvateľov, ďalšie generácie, návštevníkov obce,

Akým spôsobom - Rozvojom turistiky, dobudovaním infraštruktúry, rozšírením podnikateľských aktivít, vzdelávaním, vlastnou prácou, spoluprácou a partnerstvom,

Strategický plán ekonomického a sociálneho rozvoja obce Krajne je živým dokumentom. Realizácia musí byť dôsledne sledovaná a plán musí byť podľa potreby doplňovaný a upravovaný. Zodpovednosťou NÁS, bude zaistiť, že zámery a ciele zostanú dôveryhodné a relevantné a tiež zaistiť, že budú zrealizované.

2. STRATEGICKÁ VÍZIA

Obec **Krajné** bude silným regionálnym centrom s väzbami na okolie v regióne Veľká Javorina - Bradlo, rovnomerne sa rozvíjajúcim vo všetkých oblastiach života. Jeho dynamicky rastúci regionálny rozvoj bude postavený na ústretovom prostredí, ktoré bude podporovať rozvoj cestovného ruchu a zlepšenie životných podmienok a občianskeho vybavenia v obci, ktoré bude prispôsobené potencionálnemu podnikaniu obyvateľov obce v oblasti cestovného ruchu.

Krajné budú obcou sebavedomých občanov hrdých na svoju obec a rodisko, spokojných s rastúcou životnou úrovňou; verejný a súkromný sektor budú spoločne zlepšovať podmienky na kvalitný život a vyžitie všetkých vekových skupín obyvateľstva.

Obec a jej okolie budú vyhľadávaným cieľom návštevníkov a turistov, a to nie len vďaka historickým pamiatkam a prírodným krásam, ale aj vďaka ponuke atraktívnych programov aktívneho trávenia voľného času.

Ako nástroje realizácie vízie budú využívané hlavne:

- poradenstvo ako získať zdroje, vzdelávanie ako podnikat', podpora/motivácia na podnikanie;
 - dosiahnutie konsenzu v rámci celej komunity;
 - vytváranie podmienok pre rozvoja
-
- cestovného ruchu, hlavne tie, ktoré prinášajú faktor zviditeľnenia obce a zlepšenia občianskej vybavenosti
 - napojenie na celosvetové informačné diaľnice;
 - zvýšenie účinnosti získavania vonkajších finančných zdrojov do obce (regiónu);
 - sústavné zlepšovanie imidžu obce;
 - rast vzdelanosti, všestranná podpora rozvoja školstva všetkých stupňov a druhov;
 - podpora rozvoja cestovného ruchu, agroturistiky, programy ponúkajúce jazdecko, poľovníctvo, fytooterapiu, horolezectvo, skauting atď.;
 - riešenie dopravných problémov, výstavba ciest, napojenie na leteckú dopravu – využívanie regionálneho letiska v Trenčíne
 - podpora inštitúcií regionálneho významu;
 - účinná ochrana zdravia, života a majetku občanov.

3. AUDIT ZDROJOV

3.1 Demografická situácia

Starostovia:

Ing. Emil Valášek 1990 – 2002

Ing. Vladislav Šuster 2002 - doteraz

Demografická situácia

1661 obyvateľov, z toho 820 mužov, 841 žien,
z toho 200 dôchodcov, 600 mládeže do 18 rokov, od 60 rokov 145,
prevažuje stredná generácia,

724 domov, 10 bytoviek, 212 neobývaných, 157 chalúp

V obci nie integrovaná rómska osada, žije u nás 32 občanov rómskeho pôvodu

3.2 Vzdelanie

Prevažuje stredné odborné vzdelanie a úplné stredné odborné vzdelanie – značná časť obce, v obci žije aj vysokoškolsky vzdelaných ľudí, .

3.3 Kultúrne zariadenia, história a kultúrny život

História

Obec Krajné je rázovitá kopaničiarska obec a patrí medzi staršie obce v okrese Myjava .
Založil ju okolo roku 1391.

Historický vývoj obce

Keďže obec sa skladá z viacerých častí ako Krajné, Luskovice, Matejovec, Podvrch, Žadovica, Zbehy má veľkú rozlohu. Krajné ako súčasť Čachtického hradného panstva patrilo do nItrianskej župy. Jej územie v 15. Storočí členilo na menšie administratívne jednotky. Krajné patrilo do najväčšieho - Novomestského. Zaujímavou raritou je , že sa skladá z 50 miestnych častí. Sú to kopanice z 16. A 17. Storočia. Mnohé z nich , hlavne samoty zanikli, alebo ďalšou výstavbou sa zlúčili do jedného názvu.

Postupný vývoj názvu obce Krajné:

Samotný význam názvu Krajné je pomerne zrozumiteľný. Ide o tzv. Geografický miestny názov, ktorý označoval osadu ležiacu na okraji osídleného priestoru a pôvone zrejme išlo o zložený miestny názov Krajná (Ves). Postupom času sa však označenie Ves stratilo a spodstatnením mena Krajná sa vytvorilo Krajné (prvý raz doložený r. 1436 ako Kraynye) existujúci až do súčasnosti.

Chronológia rozvoja obce

r. 1934- založený požiarny zbor

r. 1941 - zelektrifikovanie obce, slávnostné zapnutie elektriny prevedené 12. 1949

r. 1949 - založené JRD

- r. 1956 - začala sa výstavba kultúrneho domu,
- r. 1970 - začala sa výstavba predajne Jednota,
- r. 1972 - obecný úrad pracuje v novej budove
- r. 1964 - zavedený vodovod v časti obce
- r. 1975 - výstavba Domu smútku
- r. 1980 - zavedený rozhlas v časti obce
- r. 1985 - ukončená výstavba hotela
- r. 1990 - plynofikovanie obce
- r. 2002 – spustená do prevádzky ČOV
- r. 2003 - výstavba kanalizácie

História obce

Krajné má zaujímavú minulosť a bohaté národné tradície. Po prečítaní dejín tejto obce sa človek stretne s menami významných osobností slovenského národa. Veľa obyvateľov odchádzalo do sveta za prácou a živobytím, niektorí však nezabudli na svoju rodnú vlasť a prišli v roku 1992, keď obec Krajné oslavovala 600. výročie prvej písomnej zmienky o obci.

Rozdelenie Krajnianských dejín

- [Stredovek](#)
- [Turecká hrozba](#)
- [18. storočie](#)
- [Národné obrozenie](#)
- [I. svetová vojna](#)
- [Prvá ČSR](#)
- [II. svetová vojna](#)
- [Od oslobodenia po rok 1989](#)

Príbehy z Krajného a jeho okolia

- [600. ročnica](#)
- [Lazčeky - neuvěřejnené príbehy z roku 1944](#)

[World War II: OSS tragedy in Slovakia \(EN\)](#)

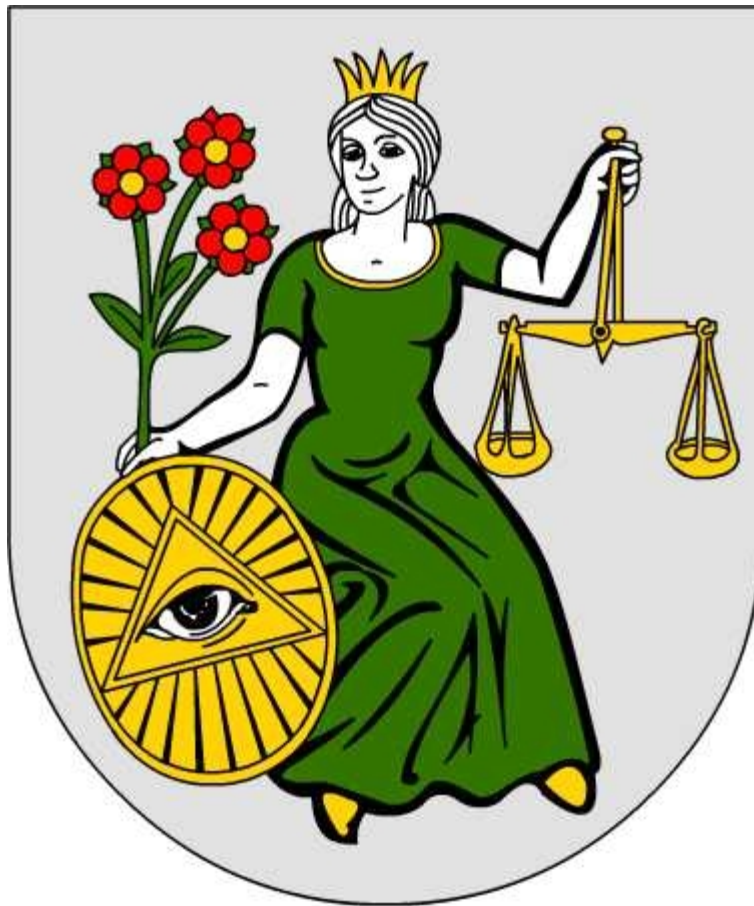
Symboly obce

Všetky mestá SR a aj mnohé obce majú svoju mestskú či obecnú symboliku, ktorá ich reprezentuje a charakterizuje navonok. Erb, pečať a zástava sú ich poznávacím znamením už po celé stáročia v regióne, aj vštáte. Symbolizujú našu kultúrnu vyspelosť nielen doma, ale aj

v Európe, kde je naša heraldická tvorba vysoko oceňovaná. Erb, pečať a zástava by mali byť špecifické, jedinečné. Heraldická komisia MV SR prerokovala návrh erbu obce Krajné a odporučila ho na prijatie obecnému zastupiteľstvu. Zástava, erb a pečať obce Krajné. Symboly obce Krajné sú zapísané v Heraldickom registri Slovenskej republiky pod singatúrou K-130/98. Heraldický register požiadal ateliér Imago o zhotovenie erbovej listiny. Účastníci slávnostného zhromaždenia, ktoré sa konalo pri príležitosti uvedenia obecných symbolov do užívania 11. 10. 1998, mali možnosť vidieť erbovú listinu s farebným erbom uprostred. Starosta ju prijal z rúk predsedu Heraldickej komisie MV SR PhDr. P. Kartousa, CSc a tajomníka tejto komisie, vládneho radcu pre heraldickú tvorbu a člena Medzinárodnej heraldickej akadémie PhDr. Ladislava Verteľa, CSc., ktorý starostu Ing. Emila Valáška pasoval žezlom. V závere slávnosti naši požiarnici prvý krát vytýčili na stožiaroch pred OÚ zástavu obce.

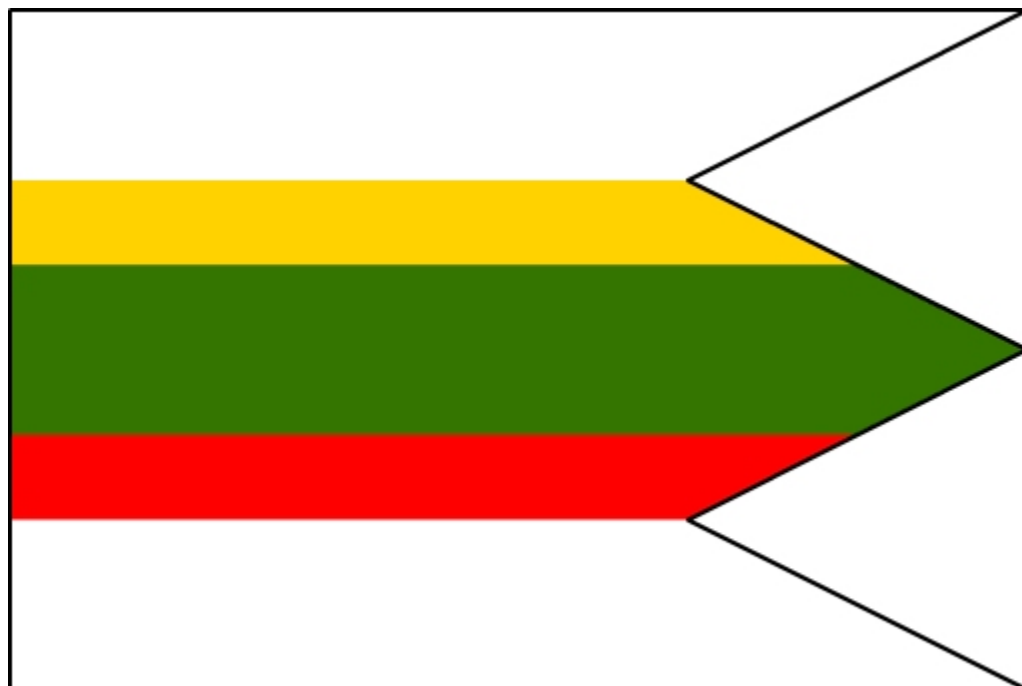
Erb

"V striebornom štíte sediaca strieborná, striebrovlasá alegorická postava spravodlivosti odetá v zelených šatoch, so zlatou korunou na hlave, v pravici - opierajúcej sa o zlatý oválny štít s Božím okom - s tromi červenými ružami na zelenej listnatej stopke, vo zdvihutej ľavici so zlatými váhami."



Zástava

Zástava obce pozostáva z piatich pozdĺžnych pruhov vo farbách bielej($\frac{2}{8}$), žltej($\frac{1}{8}$), zelenej($\frac{2}{8}$), červenej($\frac{1}{8}$) a bielej($\frac{2}{8}$). Zástava má pomer strán 2:3 a ukončená je tromi cípmi, t.j. dvomi zástrihmi, siahajúcimi do tretiny jej listu.



Pečať

Už v 16.storočí v obci fungovala obecná samospráva na čele s richtárom a obyčajne so 7 prísaznými. Pri majetkových prevodoch sa pociťovala potreba evidovať právne úkony, aby nedochádzalo k zbytočným sporom. Preto v Krajnom začali už od roku 1642 viesť obecnú knihu (knihu poľného práva), kde všetky dôležité zmeny zachytával obecný notár, ktorým býval spravidla miestny učiteľ.

Za týchto okolností sa začala pociťovať aj potreba používania obecnej pečate, pomocou ktorej obec vydávala a potvrdzovala hodnovernosť obecných písomností.

Najstaršie typárium obecnej pečate pochádza z roku 1671. Michal archanjel tu stojí na zvlývajúcej sa postave padlého anjela (čerta), v pravej ruke drží ohnivý meč a v ľavej váhy. Súčasná podoba pečate, ktorú spracoval PhDr. prof. Novák DrSc. vychádza z roku 1880.



Kultúra



Folkórny súbor Krajňanec Vás víta na svojej oficiálnej webovej stránke.

• *História* •

• *Krajňanček* •

• *Členovia* •

• *Program* •



• *Reprezentácia* •

• *Galéria* •

• *Aktuality* •

KRAJŇANČEK

Od augusta roku 2001 začal svoje opätovné pôsobenie i FS „Krajňanček“, v ktorom sa folklórnym tanečným prvkom zaúča 30 žiakov ZŠ a MŠ. Stretávajú sa 1x týždenne pod vedením Lucie Kukučkovej. V tancoch ich hudobne doprevádza cimbalová hudba zložená taktiež zo žiakov ZŠ pod vedením p. Vladimíra Jánoša.

O výsledkoch ich snahy verne sa podobať „veľkým súboristom“ svedčia ich výkony na predstaveniach, na ktorých sa Krajňanček prezentoval.

Členovia

Hudobná zložka: Anna Kružicová (husle, primáška)
Mária Čechovičová (husle)
Anna Kubíčková (husle, spev)
Milan Kubíček (cimbál)
Kristína Marková (husle)

Tanečná zložka:

Júlia Marušicová (flauta)	
Jakub Sedlák (kontrabas)	
Denisa Bukovčanová	Dominika Figurová
Nikola Medved'ová	Peter Virgl
Katarína Čechovičová	Soňa Kubusová
Miroslav Miko	Ondrej Virgl
Tomáš Ferianec	Marek Záslav
Zdenko Mozolák	

Galéria



KDE SME SA PREZENTOVALI:

Súbor má na svojom konte množstvo vystúpení na domácich pódiumoch, uvádzame z nich len niekoľko – XXXVIII. ročník FS na Myjave, folklórne slávnosti v Krakovanoch a vo Východnej, Horehronské dni spevu a tanca v Heľpe, Dni matky v Liptovských Sliačoch, množstvo vystúpení pre kúpeľných hostí v Piešťanoch a v Trenčianskych Tepliciach ale i v zahraničí v r.1996 v Taliansku, na XXXIII. ročníku festivalu ľudových piesní v „Pivnickom poli“ v býv. Juhoslávii, v Českej republike v Starom Hrozenkove, Rožňove pod Radhoštem ako i na medzinárodnom marcovom festivale tanca a hudby 2003 na Džerbe v Tunise.

Vystupuje taktiež na akciách pre obec ako sú napríklad Stretnutie rodákov, Deň matiek, Stretnutie dôchodcov, účinkuje v programe na plesoch, ktoré sú pre obec Krajné už tradičné / Ples kynológov, učiteľský / a pod.

Už tradične súbor poriada zábavu pod názvom „Pochovávanie basy“ a o tom, že sa táto akcia darí, svedčí i chvála zúčastnených hostí a záujem o vstupenky na ďalší rok.

Informácie pre návštevníkov

Doprava

Informácie o doprave nájdete v [cestovnom poriadku](#).

Ubytovanie

Hotel ROVNOST'. Je tu 76 dvojposteľových izieb a 2 apartmány. Vždy 2 izby majú spoločnú predsieň s kuchynkou, kúpeľňou a WC.

Stravovacie služby zabezpečujú: súkromné oslavy, svadby, stužkové, promócie, kary, oslavy životných jubilej, schôdze, školenia, večierky, plesy...
Možnosť stravovania podľa výberu a dohody so zákazníkom.

Hotel ROVNOSŤ
916 16 Krajné 292
tel.: 00421-032/7786115
fax.: 00421-032/7786126

Pamiatky v okolí

Čachtický hrad - Čachtice, Višňové
Mohyla M. R. Štefánika - Brezová pod Bradlom
Pamätná izba M. R. Štefánika - Košariská
Múzeum SNR - Myjava
Piešťanské kúpele - Piešťany

3.4 Inštitúcie a ostatné zariadenia

Veľmi pozitívnu úlohu v zamestnanosti obce málo **JRD, ktoré bolo založené 1949.**

V Krajnom bol katolícky **kostol** postavený v roku 1595. Evanjelický kostol bol postavený v roku 1784. Aj napriek tomu, že v obci sú občania veriacich dvoch vyznaní vládne medzi nimi pohoda a rovnosť.

Obecný úrad - do tohto obecného úradu sa po prvýkrát nast'ahoval starosta obce a orgány obce v r. 1972

Základná deväťročná škola - 1935

Materská škola - 1987

Dom Smútku - postavený v roku 1975, rekonštruovaný a prestavený v roku 1995

Dobrovoľný hasičský zbor - V obci pôsobia dlhé roky aj *hasiči*, ktorí sa v minulosti pravidelne zúčastňovali súťaží požiarnikov, a tak boli v stálej odbornej pohotovosti.

Kostolný spevácky zbor - 1990

Veľkí a malí turisti a skauti

Futbalové ihrisko – futbalové mužstvo obec žila futbalom. Dobré futbalové výsledky pozdvihovali kredit obce a tá naberala na vážnosti. Vo futbalovom klube je tradíciou každý rok v letnom období organizovať futbalový turnaj, kde sa pozývajú futbaloví súper z okolitých obcí. Turnaje sú spomienkou na začiatky futbalu v obci a zároveň ukončením futbalovej sezóny. Futbal sa tak stal súčasťou obce a hrá sa až do dnešných dní.

3 krčmy v súkromnom vlastníctve

10 bytoviek

Požiarna zbrojnica

Vodná nádrž – je projektovaná oddychová zóna s rekreačným rybolovom

3.5 Ekonomicky aktívne obyvateľstvo, zamestnanosť

Nezamestnanosť 5 %, Občania dochádzajú za prácou hlavne do Myjavy a do Trenčína, niektorí pracujú aj v hlavnom meste Bratislava.

Štatistické ukazovatele o EN za obec Krajné (stav k 31.12.)

Ukazovateľ	1999	2000	2001	2002
EN celkom				
EN muži				
EN ženy				

EN - ekonomická nezamestnanosť

Zdroj : www.nup.sk

3.6 Podnikateľská sféra

Firmy

Stanislav Pavlech

- Stolárstvo. Výroba nábytku a iných výrobkov z dreva

Miroslav Dlhý

- Stolárstvo. Výroba nábytku a iných výrobkov z dreva

Ing. Ladislav Dóša "LADO"

- Nákup tovaru za účelom ďalšieho predaja
- Vedenie účtovnej evidencie

Jaroslav Sadloň "SETOOP"

- Výroba čalúnených výrobkov
- Výroba nábytku
- Nákup tovaru za účelom ďalšieho predaja
- Podnikateľské poradenstvo, výskum trhu

Ing. Marian Ďuriš

- PSH mikroelektronické aplikácie

Hana Kubaláková "VEČIERKA"

- Maloobchod so zmiešaným tovarom

Miroslava Kobánová "NOVTIS"

- Obchod s potravinami, mäso, údeniny

Zuzana Šusterová

- Predajňa potravín

Ing. Emil Valášek "Presskan Krajné"

- Tlakové kanalizácie

Mgr. Tibor Hašan hotel "ROVNOST'"

- Hotel, ubytovanie, občerstvenie

Anna Hašanová "HANY"

- Hotely a motely s možnosťou stravovania od triedy**

- Bufety

Milan Kubiš

- Pohostinská činnosť

Marián Kubalák "HAM"

- Predajňa mäsa a údenín

Miroslav Haruštiak

- Výroba drevených výrobkov, úžitkového a ozdobného charakteru

Pavel Ragan

- Stolárstvo. Výroba stavebno-stolárska a tesárska

Drahomíra Michalidesová a Ing. Pavol Gábor "MINISTAV"

- Stavebné, murárske práce

Štefan Mramúch "Dubník s.r.o."

- Píla, rezanie dreva

Ladislav Miko

- Zámočnicke práce

- Murárstvo

Ing. Ján Konečný "MOLITEX"

- Čalúnické služby
- Obchodná činnosť

Lenka Janeková "LEJA"

- Papirníctvo, drogéria

Dušan Nedorost

- Obchodná a sprostredkovateľská činnosť

Vladimír Jánoš

- Pestovanie hľivy ustricovej

Marian Hanus "DANY"

- Veľkoobchod a sprostredkovateľská činnosť

Ján Ochodnický

- Maliarske, natieračské, tapetárske a fasádnicke práce

Martin Ochodnický

- Maliarske, natieračské, tapetárske a fasádnicke práce

Geografia obce

Poloha obce

Krajné je veľká kopaničiarska obec, ktorá sa rozkladá v juhovýchodnom cípe Myjavskej pahorkatiny a v Čachtických vrchoch, neďaleko úpätia Malých Karpát, v doline potoka Jablonky a Korytárky. Rozsiahly chotár Krajného na západe susedí s chotárom Jablonky, na severovýchode s chotárom Kostolného a Hrachovišťa, vrch Drieňovica tvorí hranicu s

dedinami Podolie a Šípkové. Južnými susedmi Krajného sú Prašník a Podkylava. Na Juhozápade sa nachádza Krajňanská hora s najvyšším vrchom Lipovec (428 m). Krajné ako súčasť Čachtického hradného panstva patrilo do Nitrianskej župy. Jej územie sa už v 15. storočí členilo na menšie administratívne jednotky. Krajné patrilo do najväčšieho - Novomestského. Po vzniku okresného zriadenia až po rok 1960 sa Krajné stalo súčasťou Myjavského okresu. Potom patrilo do okresu Trenčín a od konca roka 1996 sa znova stalo súčasťou Myjavského okresu.

Zaujímavou raritou obce je skutočnosť, že sa skladá z 50 miestnych častí. Sú to kopanice zo 16. až 17. storočia a to: *Bukovina, Dobrá Mer, Doliny, Hodovec, Chalupy, Jeruzalem, Kahúnova dolina, Kahúnov vršok, Kesov, Komárno, Konkušova dolina, Kurtišáci, Luskovica, Lazčeka, Manigov, Marušáci, Matejovec, Mertláci, Metláci, Mitalovec, Na vršku, Nebojsa, Ošmek, Osikovce, Podbočiny, Podkorytárka, Podprehora, Podrienie, Podvrch, Prehôrka, Sadloňov mlyn, Siváci, Stanova dolina, Svinová, Sychrov, Tabán, Tomkáci, Treskovec, Trnie, U Drobných, U Ferancov, U Hrdlicov, U Januškov, U Mozolákov, Vápenky, Vydarených dolina, Zajačice, Zbehy a Žadovica.*

Mnohé z nich, hlavne samoty zanikli, alebo ďalšou výstavbou sa zlúčili do jedného názvu.

Fyzicko – geografická mapa okolia obce Krajné



3.8 Postavenie v regióne

Obec je členom Kopaničiarskeho regiónu „Veľká Javorina - Bradlo“ spolu s okolitými obcami. Toto spojenie existuje za účelom propagácie regiónu, rozvíjania cestovného ruchu, informatizácie a služieb a vytvárania jasných a zreteľných systémov turistického značenia, tabúl.

3.9 Infraštruktúra

V obci je :

Vodovod

Odpadová kanalizácia je v procese budovania od roku 1983 . Momentálne je vybudovaná asi na 90% územia obce. Dobudovanie na celom území obce sa predpokladá do roku 2010.

Domy sú napojené na odpadovú kanalizáciu domovými prípojkami. V obci je vybuduje čistička odpadových vôd – ČOV .

Plyn :

- v r. 1980 bol zavedený v obci plyn

Čistička odpadových vôd :

- v roku 2002 spustená do prevádzky

Doprava :

- cez obec vedie cesta 3. triedy, ktorou je napojená na mesto Myjava, a ďalšia cesta 3. triedy, ktorá je napojená na cestu 2. triedy, ktorá vedie 15 km od diaľnice Piešťany Bratislava
- v obci boli v priebehu posledných 2 rokov vybudované nové cesty na polovici ciest v obci, ďalšie dobudovanie ciest sa plánuje v časovom horizonte 2 rokov
- 17 km od obce sa nachádza mesto Myjava
- 13 km mesto Piešťany
- 9 km Stará Turá

4 SWOT ANALÝZA

Silné stránky

- zdravé životné prostredie - neprítomnosť priemyslu
- územie obce zasahuje do Národného Parku Slovenský Raj,
- obec je súčasťou kopaničiarskeho regiónu Veľká Javorina - Bradlo
- existencia vodnej nádrže Matejovec
- 1 materská škola,
- základná škola pre roč. 1. - 9.
- blízkosť okresného mesta Myjava – 7 km
- technická infraštruktúra – vodovod, plynovod, elektrina, telefóny
- dostatok stavebných pozemkov
- spolupráca s okolitými obcami
- volejbalové a tenisové kurty
- obec sa zapája do rozvojových programov

Slabé stránky

- 5 percentná nezamestnanosť
- nedostatok pracovných príležitostí
- nízky počet podnikateľských aktivít
- nízky podiel vysokoškolsky vzdelaných ľudí
- polovica ciest v obci má nedostatočnú kvalitu
- nízky záujem ľudí o veci verejné
- absencia územného plánu obce
- zastaralé turistické značenie
- vypúšťanie odpadových vôd do okolitého prostredia

- škola nie je zapojená do projektu Infovek
- **zlý stav prístupových komunikácií k obci**

Príležitosti

- migrácia obyvateľstva zo Bratislavy a okolia
- výstavba rodinných domov
- posilňovanie rozhodovacích kompetencií – lepšia možnosť obcí ovplyvniť rozhodovanie
- rast priamych príjmov obcí v súvislosti s reformou verejnej správy – tesnejšia previazanosť s výkonnosťou miestnej ekonomiky
- sprísnenie sociálneho systému (zvýšenie rozdielu medzi sociálnou podporou a minimálnou mzdou)
- využitie grantových prostriedkov – štrukturálne fondy EÚ
- zabránenie „čiernej práci“, motivácia k zamestnanosti
- lepší prístup obce k bankovým úverom
- poskytovanie verejných služieb obcou
- vyššia zapojenosť obce do turizmu a cestovného ruchu
- zlepšenie spolupráce s okolitými obcami
- zapojenie obce do separovaného zberu odpadu
- rozrastanie sa obce
- občania obce sa zapájajú do rozvoja cestovného ruchu prostredníctvom ubytovacích služieb – prezentácia obce
- zviditeľnenie obce prostredníctvom práce mladých podnikateľov a usporadúvania kultúrnych podujatí

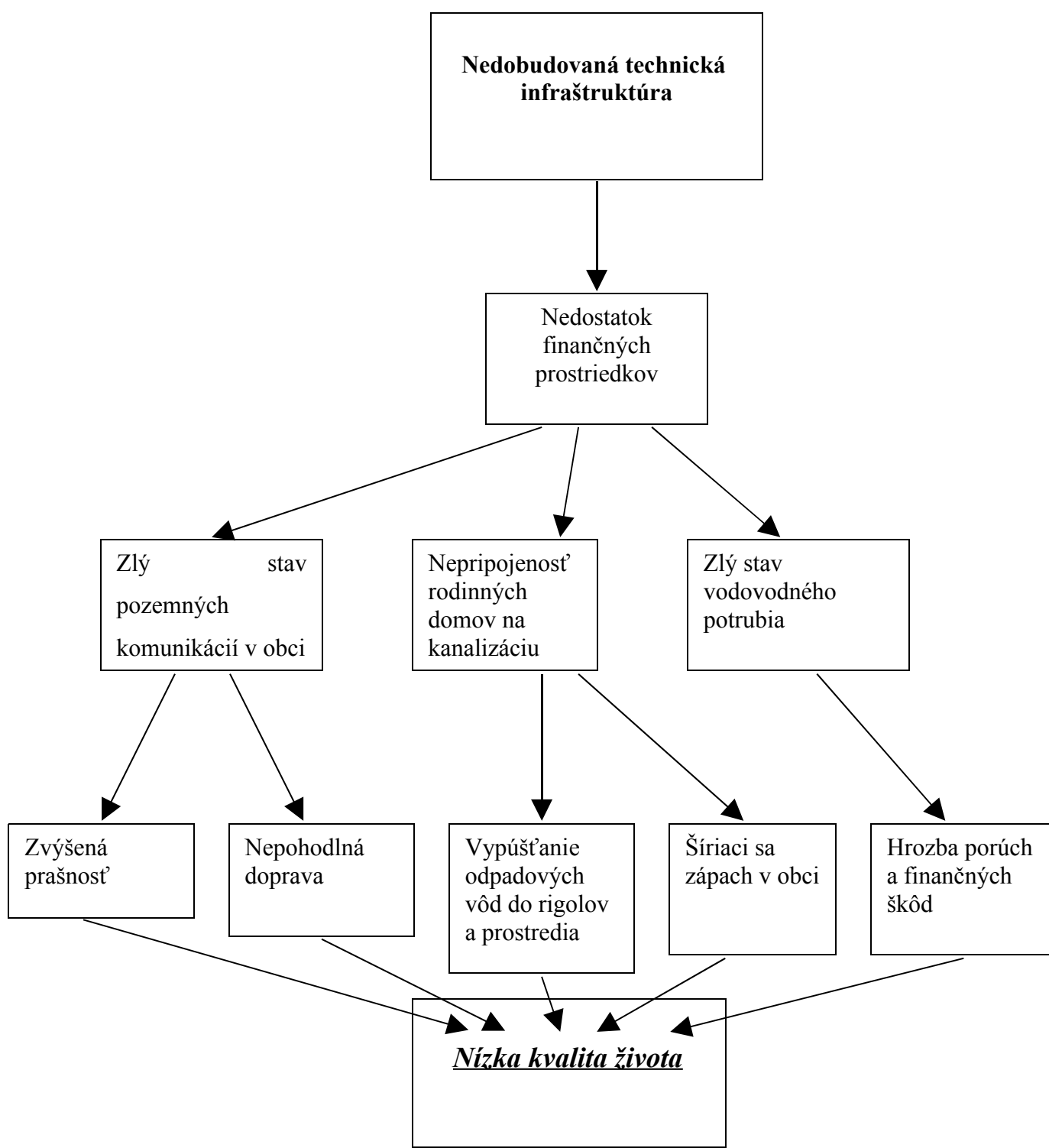
Ohrozenia

- nejasná výška príjmov zo štátneho rozpočtu
- slabá možnosť ovplyvňovať prijímanie legislatívy
- reforma dôchodkového systému - zhoršujúca sa sociálna situácia dôchodcov

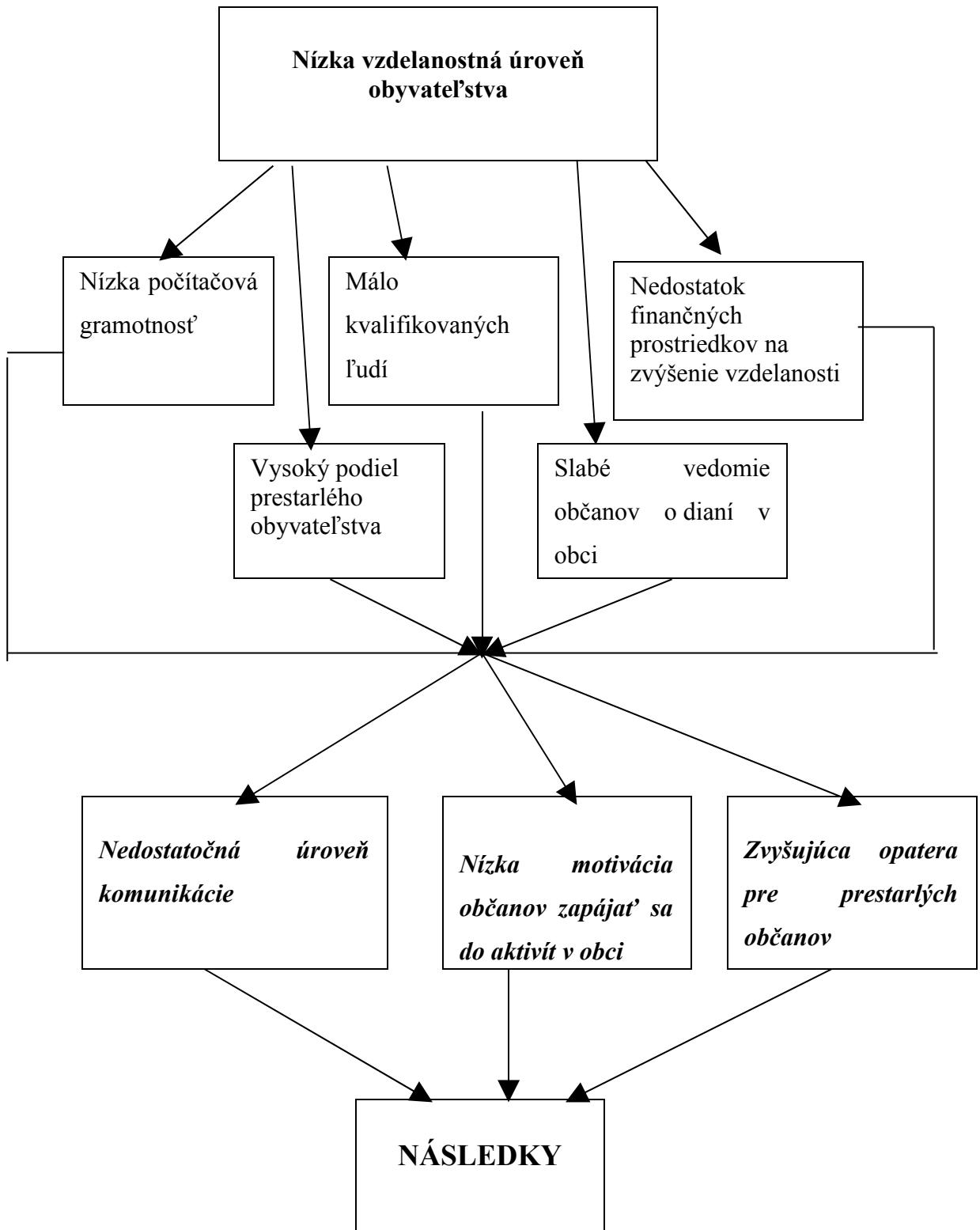
- nedostatočná výška prostriedkov zo ŠR na regionálne školstvo
- nejasná reforma financovania obcí - absencia fiškálneho federalizmu
- zhoršená spolupráca obce s orgánmi štátnej správy
- migrácia mladých ľudí za pracovnými príležitosťami

5 PROBLÉMOVÉ SKUPINY A STROMY PROBLÉMOV

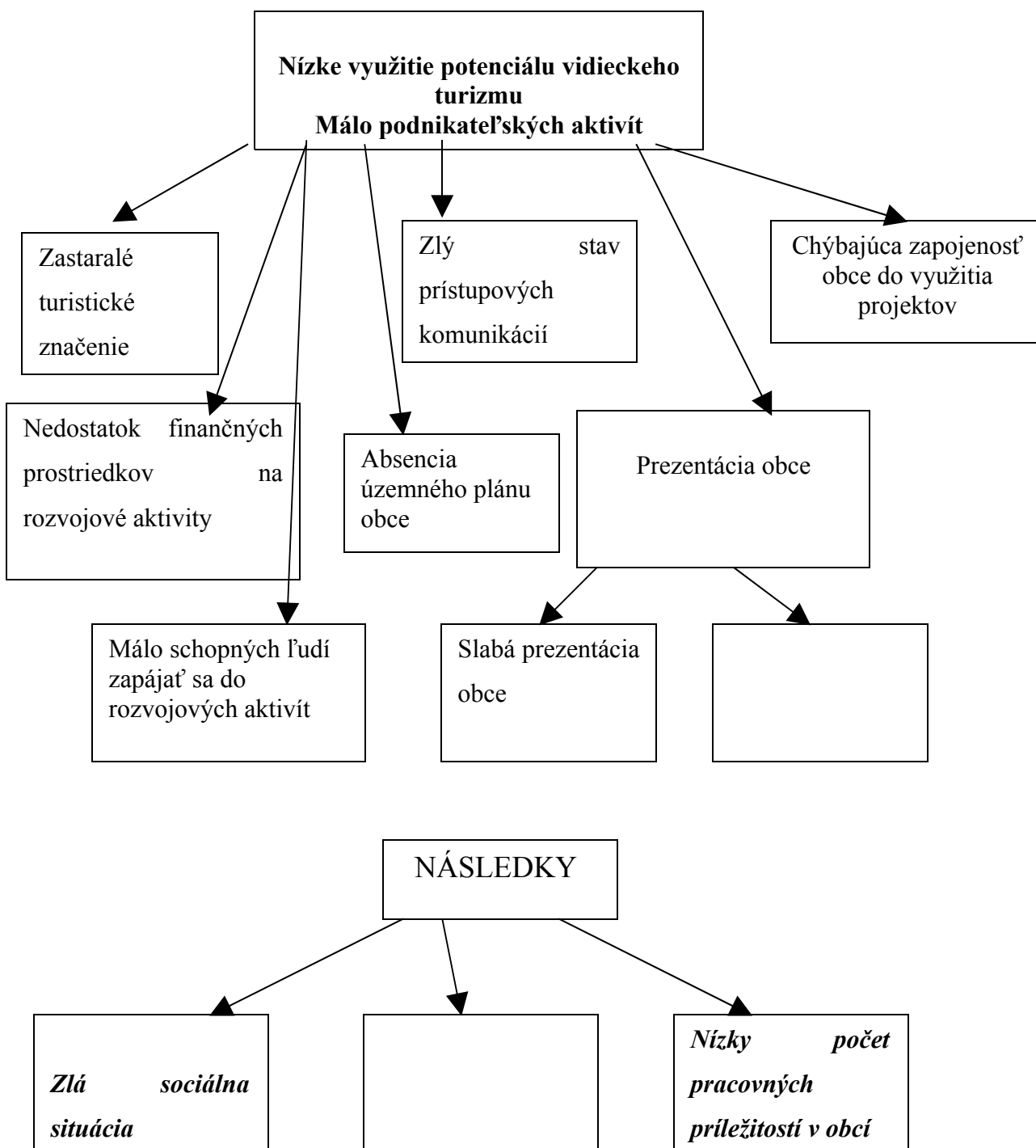
Problémová skupina 1



Problémová skupina 2



Problémová skupina 3



6 CIELE

Na základe SWOT analýzy, problémových skupín a stromu problémov stanovujeme nasledovný :

Celkový strategický cieľ – Zvýšiť kvalitu života v obci

Špecifický cieľ 1 – Dobudovanie technickej infraštruktúry v obci

Špecifický cieľ 2 – Zvýšiť vzdelanostnú úroveň v obci

Špecifický cieľ 3 – Vyžiť existujúci potenciál vidieckeho turizmu v obci na zvýšenie podnikateľských aktivít v obci a jej prezentáciu v širšom okolí

Špecifické ciele 2 a 3 nie sú stanovené podľa kritérií SMART, pretože pre účely nášho zadania potrebujeme špecifikovať len jeden konkrétny cieľ.

Vychádzajúc zo špecifického cieľa 1 v časovom horizonte 3 rokov by bolo možné realizovať nasledujúce úlohy:

U.1. Oprava a údržba jestvujúceho vodovodného potrubia a dobudovanie vodovodného potrubia

U.2. Pripojiť rodinné domy na už existujúcu verejnú odpadovú kanalizáciu.

U.3. Dobudovať pozemné cestné komunikácie (cesty) a prispieť tak k lepšiemu vzhľadu obce, odstrániť nepohodlnú dopravu a vysokú prašnosť v letnom období.

V priebehu jedného roka chceme realizovať úlohu U.1., a teda **náš cieľ pre akčný plán je do 1 roka s využitím finančných prostriedkov obce a štrukturálnych fondov dobudovať vodovod a opraviť časti jestvujúceho vodovodného potrubia.**

Odôvodnenie:

Tento cieľ je možné realizovať v priebehu jedného roka. Jeho splnením zlepšíme vzhľad obce, zabránime škodám, ktoré hrozia obci v prípade jeho prasknutia. Po jeho realizácii je možné pristúpiť k realizácii ďalších úloh 2 a 3.

Okrem cieľov potrebujeme aj ukazovatele úspešnosti, podľa ktorých budeme vedieť, že sa nám darí dosahovať to, čo sme si stanovili a že ideme správnym smerom.

- ak dodržíme časový plán a harmonogram prác
- ak dodržíme stanovený rozpočet
- ak práce budú prevedené v požadovanej kvalite
- ak do realizácie bude možné zapojiť aj obyvateľov obce a využiť aj občanov zapojených do aktivačných prác,
- občania obce budú nútiť starostu a zastupiteľstvo obce k ďalším aktivitám
- zvýšenie záujmu občanov podieľať sa na dianí v obci
- zlepšenie celkového vzhľadu obce

7 AKČNÝ PLÁN

Náš cieľ pre akčný plán budeme realizovať a financovať prostredníctvom prostriedkov vyčlenených z obecného rozpočtu a finančných prostriedkov zo štrukturálnych fondov. Projekt bude financovaný na základe žiadosti, ktorá bude vypracovaná a predložená na Ministerstvo výstavby a regionálneho rozvoja.

Pri vypracovávaní žiadosti budeme dbať na to, aby boli dodržané všetky predpisy teda aby náš projekt bol zaradený do :

Operačný program Základná infraštruktúra

Priorita 3 – Lokálna infraštruktúra

Opatrenie 3.4. Renovácia a rozvoj obcí. Lokálna infraštruktúra

Jednou z aktivít, ktorú je možné realizovať na základe tohto zadelenia je aj úprava verejných priestranstiev, parkov, chodníkov, potokov, vodných plôch.

O tento príspevok sa môžu uchádzať samosprávy, obce s počtom obyvateľov do 5000.

Tento projekt bude predložený na Ministerstve výstavby a regionálneho rozvoja SR.

Postup jednotlivých aktivít je určený v Ganttovom diagrame, ktorý uvádzame v prílohe.

Na financovanie výstavby bude potrebných od 9.095.000,- SKK. Do tejto sumy sme zahrnuli všetky prostriedky, ktoré sú potrebné pri takýchto prácach, napríklad štrkové podložie, polovegetačné panely, výkopové práce a výkopové zariadenia UDS a ďalšie inputy, ktoré budú potrebné pri realizácii tohto projektu

Rozmery jedného polovegetačného panela sú 60 cm x 120 cm x 14 cm

Obec má rozpočet 17.764.000,- SKK, z toho 10 % sú vlastné príjmy.

Dĺžka vodovodného potrubia, ktorý chceme zrealizovať je 2900 m.

Dobu trvania výstavby plánujeme v časovom horizonte od marca do konca októbra 2006, s tým, že v októbri by sa mohlo začať kolaudačné konanie

ZÁVER

Strategický plán ekonomického a sociálneho rozvoja obce Krajné je živým dokumentom. Realizácia musí byť dôsledne sledovaná a plán musí byť podľa potreby doplňovaný a upravovaný. Zodpovednosťou NÁS, autorov, bude zaistiť, že ciele zostanú dôveryhodné a relevantné a tiež zaistiť, že budú zrealizované a akceptované starostkou obce a obecným zastupiteľstvom.

Tento plán je napísaný na základe našich doterajších vedomostí, skúseností a na základe niekoľkých základných informácií o obci od starostu obce.

Práca na tomto pláne bola písaná v časovom horizonte. Kvalitným vylepšovaním tohto dokumentu prispeje tento plán k využitiu svojej ďalšej práci v obci. Nechceme, aby táto práca nenašla miesto a porozumenie u orgánov obce a aby ostala nepovšimnutá.

Práca na tomto pláne nás donútila "rozhýbať sa", vyhľadávať a analyzovať to malé množstvo informácií, ktoré vyplýva aj z toho, že obec má vlastnú internetovú stránku.

Po dopísaní tohto plánu si dovoľujeme upozorniť na to, že problematiku v obci sme spoznali z komplexnejšieho hľadiska a problémy v obci vidíme inak, ako keď sme tento plán začali písať. Teraz by sme ho už robili možno trochu ináč, ale aj napriek tomu sme s výsledkom našej práce veľmi spokojní.

POUŽITÁ LITERATÚRA

1.Environmentálna regionalizácia SR – vydala Slovenská agentúra pre životné prostredie

2.Rozvojová štúdia kopaničiarskeho regiónu Veľká Javorina - Bradlo

1. www.krajne.sk
2. www.mapy.sk
3. www.atlas.sk
4. www.nup.sk
5. Google - ovske odkazy na heslo Krajné
6. „Brainstormingové“ postupy autorov

AKTIVITA	1	2	3	4	5	MESIACE	8	9	10	11	12	ZODPOVEDNOSŤ	ZDROJ
Zasadnutie obecného zastupiteľstva, verejné zhromaždenie obyvateľov obce, informovanie												Obecný úrad, starosta	obecný rozpočet
Územné konanie, rozhodnutie o umiestnení stavby												Obecný úrad	obecný rozpočet
Stavebné konanie, získanie stavebného povolenia												Obecný úrad	obecný rozpočet
Žiadosť o príspevok z ERDF, predloženie projektu na Ministerstvo výstavby a regionálneho rozvoja												Obecný úrad, starosta	obecný rozpočet
Príprava verejnej súťaže, príprava materiálov pre uchádzačov												Obecný úrad, obecné zastupiteľstvo	obecný rozpočet
Vypísanie verejnej súťaže na realizáciu – dodávateľa prác a vyhodnotenie ponúk												Obecný úrad, starosta	obecný rozpočet
Predbežný výber dodávateľa, upresnenie ponuky												Starosta, obecné zastupiteľstvo	obecný rozpočet
Špecifikácia zmluvných podmienok												Starosta, obecné zastupiteľstvo	obecný rozpočet
Podpis zmluvy s dodávateľom, realizátorom prác												Starosta	obecný rozpočet
Začiatok prác na regulácii potoka, realizácia regulácie, priebežná kontrola prác												Dodávateľ – realizátor prác, stavebný dozor, starosta	ERDF/ obecný rozpočet
Ukončenie prác, prevzatie diela, kolaudácia												Stavebný dozor, realizátor, starosta	obecný rozpočet

